

PATMO

パトモ

モニター付親機

シービーエム イムケイエー
品番 GBM-2MKA
シービーエム イムイー
品番 GBM-2MA
シービーエム イムエス
品番 GBM-2MS



イラストはGBM-2MKAです。

- ご使用の前に必ず本書(取扱説明書)をお読みにになり、正しくお使いください。
また、お読みにになった後は、いつでも見られるようお手元に大切に保管してください。



準備と確認



呼出を受ける
／呼び出す



モニターする



防犯



機能
「お知らせ」



設定・調整



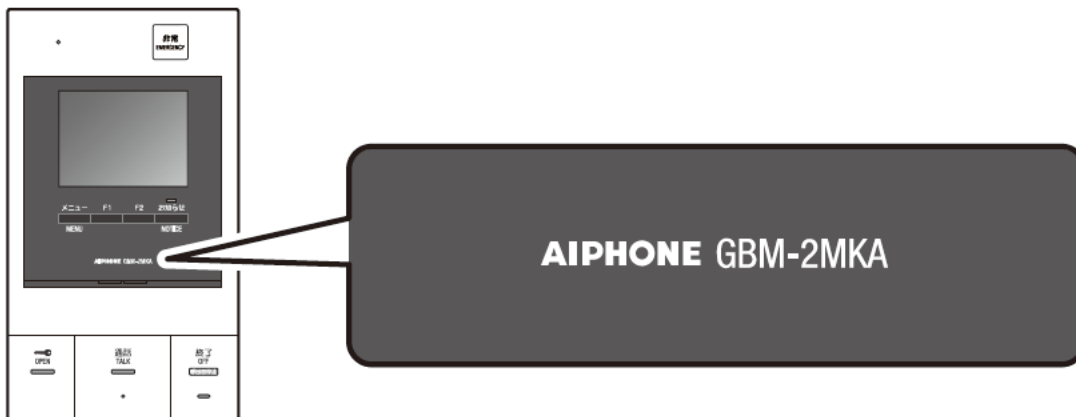
警報の種類
と対処

その他

はじめに



- 本書では、GBM-2MKAを**セキュリティ親機**、GBM-2MA、GBM-2MSを**シンプル親機**と表記しています。また上記の機器を総称して**モニター付親機**と表記しています。
- お客様がご使用の商品品番は、商品本体の正面中央に表示しておりますので、確認してください。



イラストは、GBM-2MKAです。

- 本書で説明しているモニター付親機の画面やイラストなどはGBM-2MKAで説明しています。
- 本書で説明している画面表示は取扱説明書のために作図したものです。お使いのシステムによっては画面表示が異なる場合があります。
- セキュリティ親機のみ対応している機能があります。説明書の各項目の前にある下記マークで、セキュリティ親機のみ機能であることを示しています。

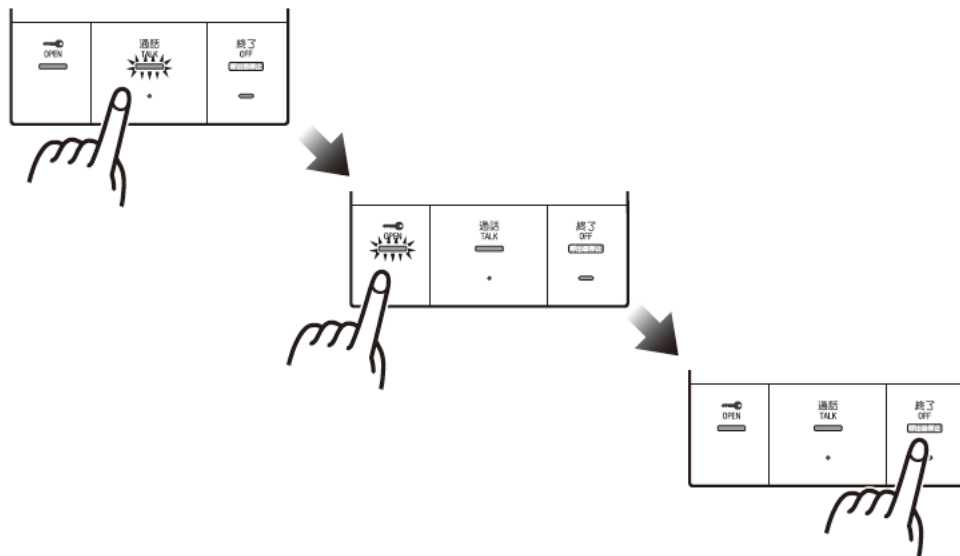
セキュリティ
親機のみ

機能について

モニター付親機には以下の便利な機能があります。ぜひご活用ください。

操作ガイド「ナビホタル」

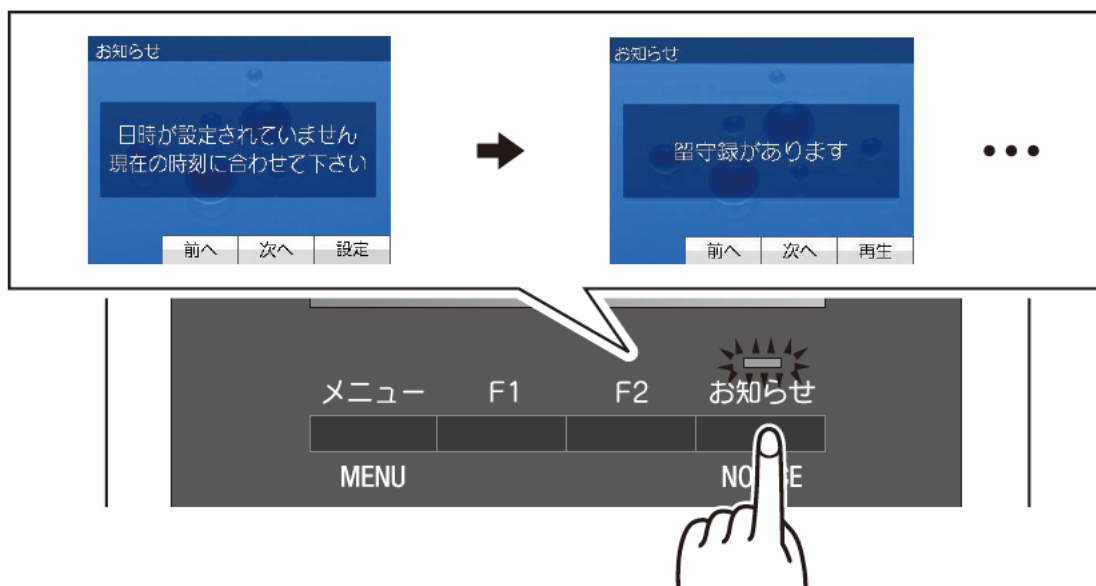
使用頻度の高い[通話]・[解錠]ボタンは、光って操作をナビゲートします。



「お知らせ」ボタンでお知らせチェック

新しいお知らせがある場合に、[お知らせ]ボタンが光って知らせてくれます。

[お知らせ]ボタンを押すと、すぐにお知らせがチェックできます。



お知らせについて (48ページ) →



準備と確認

機能について



準備と確認

自動録画

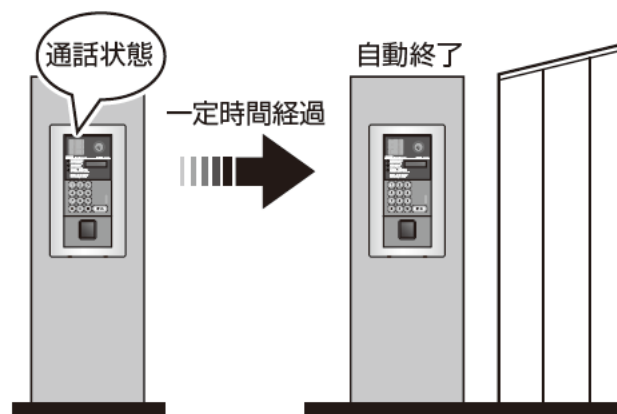
訪問者を自動で録画します。
留守中の訪問者を確認するときなどに便利です。



自動録画をする (29ページ) →

[終了]ボタンを押し忘れても安心

エントランスを解錠後、[終了]ボタンを押し忘れても、一定時間を過ぎると自動的に通話を終了します。
室内の音が不用意に外に漏れないので安心です。

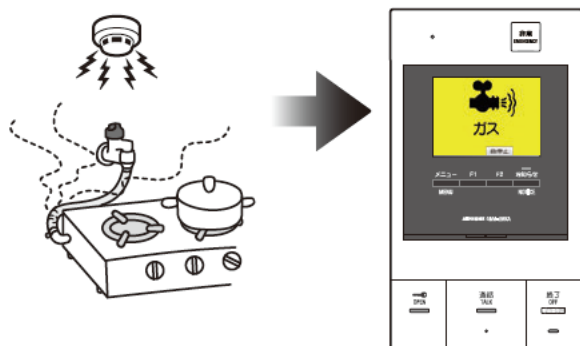


解錠後に自動で通話を終了する時間を変更する (65ページ) →

万が一のときのセキュリティ

ガス漏れなど、万が一のときに警報音でお伝えします。

※設置設備により使用できないセキュリティ機能があります。



警報が鳴ったら (68ページ) →

目次

準備と確認

はじめに.....	2
機能について.....	3
特長とシステム例.....	8
安全上のご注意.....	10
各部のなまえとはたらき.....	14
セキュリティ親機(GBM-2MKA).....	14
シンプル親機(GBM-2MA).....	15
シンプル親機(GBM-2MS).....	16
画面の見かた.....	18
操作のしかた.....	19
日時を設定する.....	20
使ってみる.....	22
エントランスからの呼出に回答する.....	22
住戸玄関からの呼出に回答する.....	23
録画した画像を再生する.....	24

呼出を受ける／呼び出す

呼出を受ける.....	26
エントランスから呼び出されたら.....	26
住戸玄関から呼び出されたら.....	27
管理室から呼び出されたら.....	28
<small>セキュリティ親機のみ</small> 他の部屋から呼び出されたら.....	28
呼出中・通話中の操作.....	29
自動録画をする.....	29
手動録画をする.....	29
呼出音を止める.....	30
エントランスのオートドア(電気錠)を解錠する.....	30
画面のズーム／ワイドを切り替える.....	31
受話音量を変える.....	32
画面の明るさを変える.....	33
逆光補正をする.....	34
通話を延長する.....	35
プレトークで通話する.....	35
呼び出す.....	36
管理室を呼び出す.....	36
<small>セキュリティ親機のみ</small> 他の部屋を呼び出す.....	37
住戸玄関を呼び出す.....	38

モニターする

住戸玄関の様子を見る.....	39
-----------------	----

防犯

<small>セキュリティ親機のみ</small> 防犯をセットする.....	40
外出／在宅防犯モードの場合.....	40
シンプル防犯モードの場合.....	43
<small>セキュリティ親機のみ</small> 防犯を解除する.....	45
帰宅時に解除する.....	45
在宅時に解除する.....	47

「お知らせ」機能

お知らせについて.....	48
発報中の警報.....	48
<small>セキュリティ親機のみ</small> 防犯警報履歴.....	48
来客録画.....	48
管理室呼出履歴.....	48
宅配通知.....	48
日時未設定.....	48
お知らせなし.....	49
お知らせ画面の見かた.....	50
お知らせを確認する.....	50
お知らせを再生する.....	51
お知らせを消去する.....	52
お知らせを保護する.....	53
お知らせの保護を解除する.....	54
宅配物を確認する.....	55

目次



設定・調整

「各種設定」画面を表示する	56
呼出音量を変える	57
呼出音を変える	58
呼出鳴動回数を変える	59
自動録画時の録画パターンを設定する...	60
録画画像を全件消去する.....	61
<small>セキュリティ 親機のみ</small> 防犯の暗証番号を設定する	62
<small>セキュリティ 親機のみ</small> 警戒遅延時間を変更する	63
<small>セキュリティ 親機のみ</small> 発報遅延時間を変更する	64
解錠後に自動で通話を終了する時間を変更する ...	65
<small>セキュリティ 親機のみ</small> ガス警報器の接続の有無を設定する....	66
初期化する	67

警報の種類と対処

警報が鳴ったら	68
<small>セキュリティ 親機のみ</small> ガス漏れを検知したら	68
<small>セキュリティ 親機のみ</small> ガス・CO警報器が一酸化炭素を検知したら ...	68
<small>セキュリティ 親機のみ</small> ガス警報器が「未接続」設定のとき	69
<small>セキュリティ 親機のみ</small> ガス警報器の取り外しや断線を検知したら ...	70
コール(汎用警報)が鳴ったら	71
コール(住警器)が鳴ったら	71
<small>セキュリティ 親機のみ</small> 防犯警報が鳴ったら	72
発報状態を確認する	73
警報を鳴らす	74
非常ボタンを押す(非常警報)	74

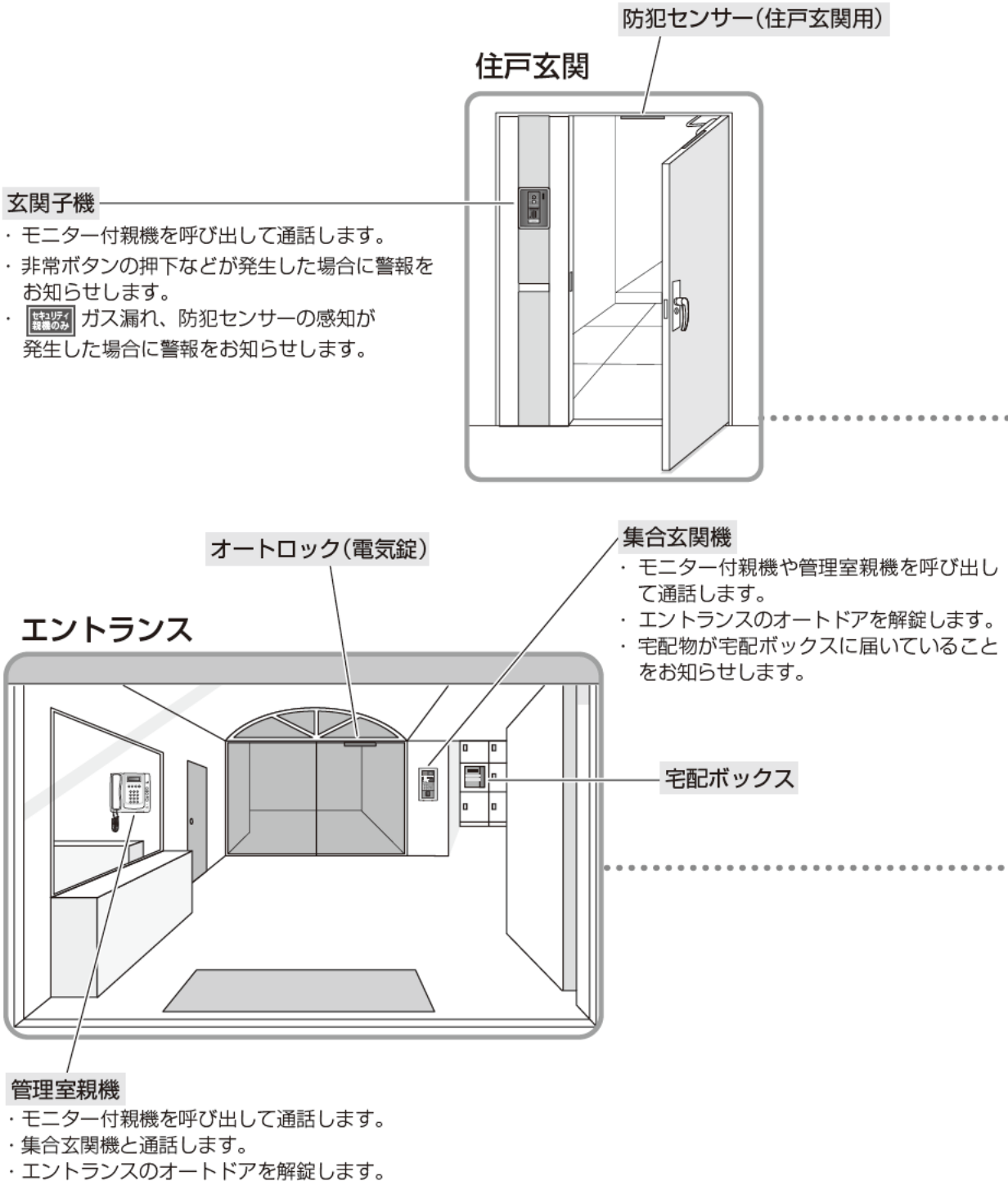
その他

エントランスでの操作	76
集合玄関機(各部の名称)	76
訪問先を呼び出す	77
解錠する	77
着荷表示を確認する場合	79
<small>セキュリティ 親機のみ</small> ガス警報器の交換	80
お手入れ/故障かな?と思ったら	81
仕様	83
保証書とお問い合わせ先 (修理を依頼される時).....	84



特長とシステム例



モニター付親機(本機)のシステム例と各機器の特徴について説明します。

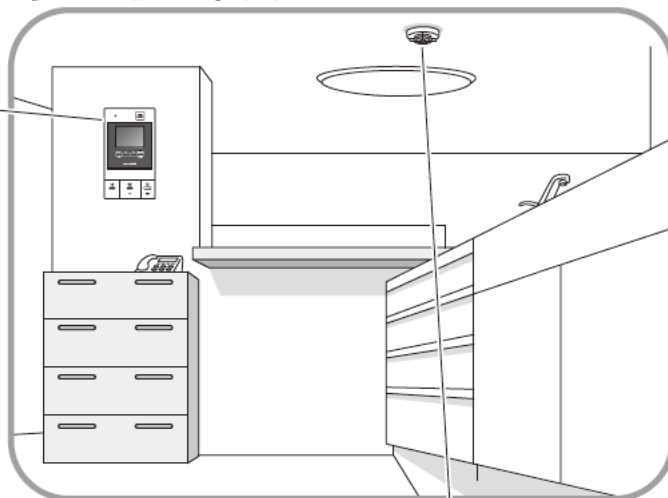


- 設置設備の内容により、ご利用になれる機能・サービスが限定されます。
- 設置設備がわからない場合は、管理会社・管理室・工事店などにお問い合わせください。

リビング・キッチン

モニター付親機

- ・ エントランスや管理室からの呼出に
応答して通話できます。
- ・ 玄関子機からの呼び出しに
応答して通話できます。
- ・ 非常ボタンの押下などが発生した
場合に警報をお知らせします。
- ・ エントランスのオートドアを解錠
できます。
- ・  モニター付子機を呼び出して
通話できます。
また、モニター付子機からの呼出に
応答して通話できます。
- ・  ガス漏れ、防犯センサーの感知
が発生した場合に警報をお知らせ
します。



ガス警報器

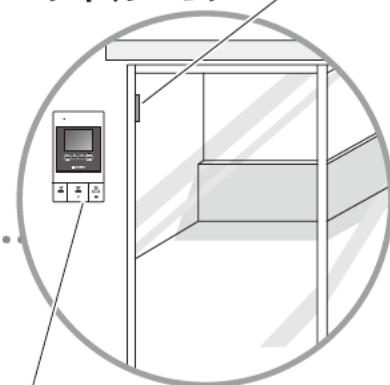
防犯センサー(窓用)

トイレ

非常ボタン・コールボタン

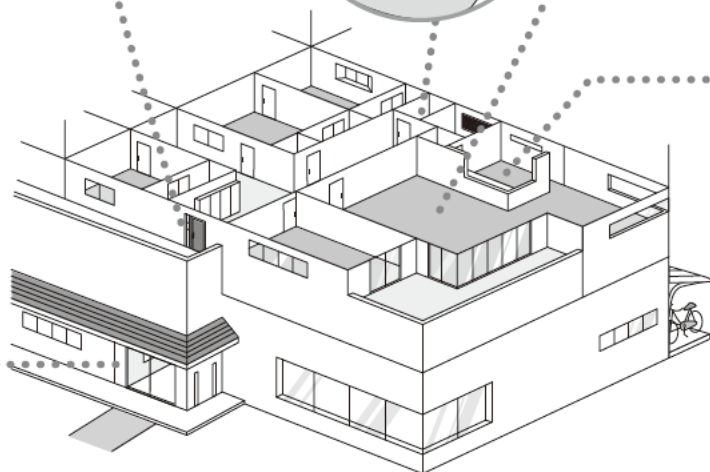


ベッドルーム



モニター付子機

- ・ エントランスや管理室からの呼出に
応答して通話できます。
- ・ 玄関子機からの呼び出しに
応答して通話できます。
- ・ エントランスのオートドアを解錠
できます。
- ・ モニター付親機を呼び出して通話
できます。また、モニター付親機から
の呼出に
応答して通話できます。
- ・ ガス漏れ、防犯センサーの感知、非
常ボタンの押下などが発生した場合
に警報をお知らせします。



安全上のご注意

はじめに

- 設置設備の内容により、ご利用になれる機能・サービスが限定されます。
- 本書に記載された機器以外の取扱いについては、必ずご使用になる機器の説明書をお読みください。

本システムは、日本国外ではご利用になれません。
This product is exclusively for use in Japan.



注意(警告・注意を含む)を促す内容を告げるものです。



禁止の行為であることを告げるものです。



行為を強制したり指示する内容を告げるものです。



警告 この表示を無視して、誤った取扱いをすると、人が死亡または重傷を負う可能性が想定される内容を示しています。



本体は絶対にあけない。

機器内部には、電圧がかかっている部分があり、感電の原因になります。



開口部から内部に物を入れない。

機器に金属類や燃えやすいものを差し込んだり落としたりしないでください。万一、入った場合は、本機の電源を切ってください。火災、感電の原因になります。



分解・改造

機器を分解・改造しない。

火災、感電の原因になります。



機器に液体(水、ジュース、薬品など)を入れたり、ぬらさない。

万一、入った場合は、本機の電源を切ってください。火災、感電の原因になります。



本体を取り外さない。

感電の原因になります。



雷が鳴ったら、機器に触れない。

感電の原因になります。



煙・異臭・異音が出たり、落下・破損したときは、すぐに電源プラグを抜く、または電源ブレーカーを切る。

火災や感電の原因になります。



注意 この表示を無視して、誤った取扱いをすると、人が傷害を負う可能性が想定される内容および物的損害の発生が想定される内容を示しています。



機器の上に物を置いたり、布などで覆わない。

火災、故障の原因になります。



液晶ディスプレイが割れた場合、ディスプレイ内部の液体には絶対に触れない。

皮膚の炎症などの原因になります。

・万一口に入った場合はすぐにうがいをし医師に相談してください。

・目に入ったたり、皮膚に付着した場合は清浄な水で十分に洗浄した後、医師に相談してください。



モニター付親機(本機)と接続するガス警報器は有効期限があるので、期限が来たら取り替える。

ガス漏れの早期発見ができない恐れがあります。



液晶ディスプレイを強く押したり、衝撃を与えない。

破損するとけがの原因になります。



スピーカーに耳を近づけて使用しない。

急に大きな音が出て、耳を痛める原因になります。



お願い

- ・モニター付親機(本機)は、直射日光が当たる場所での使用は避けてください。やむをえない場合は、光を遮るなどしてご使用ください。画面が見えにくくなる場合があります。
- ・本システムに使用するセンサー、警報器、電気錠、AV機器など当社ブランド以外の機器については、製造元、販売元の仕様および保証内容に従ってご使用ください。
- ・機器に故障や異常が生じた場合は、モニター付親機(本機)の電源スイッチをOFFにしてください。
- ・ご使用前に必ず本書(取扱説明書)をお読みになり、正しくお使いください。また、お読みになった後は、いつでも見られるようお手元に大切に保管してください。
- ・ラジオ、テレビは当製品から1m以上離してご使用ください。
- ・床暖房や給湯器などのワイヤレスリモコン、無線LANルーター、コードレス電話などから20cm以上離してください。映像や音声が乱れる原因になることがあります。
- ・本機を設置および使用する際は、お客様の責任で被写体のプライバシー、肖像権などを考慮のうえ、ご利用ください。
- ・本機に保存されるお客様固有の情報の流出による不測のトラブルなどを回避するため、本機を廃棄、譲渡、返却される場合は、お客様の責任で設定内容や録画・録音などの記録した情報を消去してください。情報を消去する方法は、本書(67ページ)を参照ください。

お知らせ

- ・上面が黒くすすける場合がありますが、故障ではありません。
- ・モニター付親機(本機)は壁取付専用です。卓上ではご使用できません。
- ・液晶ディスプレイは、非常に精度の高い技術でつくられています。一部に画素欠けや常時点灯するものもありますが故障ではありません。あらかじめご了承ください。
- ・ガス警報器にスプレー式殺虫剤、ヘアスプレーなどが直接かかると警報が鳴ることがあります。
- ・トランシーバーなどの業務用無線機器や携帯電話機を近接する場所で使用すると、誤動作の原因になることがあります。
- ・暖色系の照明がカメラに当たると、映像の色合いなどが変化することがあります。
- ・カメラに照明などの光が入ることで、液晶ディスプレイが明るくちらついたり、逆光で被写体が暗くなる場合がありますが、故障ではありません。
- ・しま模様や細かい模様を映し出した場合、実際の映像とは背景や色が異なる場合がありますが、故障ではありません。
- ・外の温度が急激に下がったとき(降雨後など)、玄関子機内部との温度差により曇りが発生し、映像がぼやけることがあります。異常ではありません。温度差がなくなると元に戻ります。
- ・照明に蛍光灯などを使用すると、画面の色が周期的に変化(カラーローリング)することがありますが故障ではありません。
- ・記録した内容の障害(記録内容の変化・消失など)については、当社はいかなる責任も負いかねますのでご了承ください。
- ・停電時にはご使用できません。
- ・本書で使用されているイラストや画像は、実際の物と異なる場合があります。
- ・本製品の内容またはその仕様により発生した損害については、いかなる責任も負いかねますのでご了承ください。
- ・本製品の故障・不具合・誤操作などにより、生じた損害については当社ではいかなる責任も負いかねますのでご了承ください。
- ・LED照明や蛍光灯などの光がカメラに入ると、本機や集合玄関機・管理室親機の液晶ディスプレイに黒いしまが出たり、画面がちらついたり、色が変わったりすることがありますが、故障ではありません。
- ・設置設備の内容により、ご利用になれる機能・サービスが限定されます。
- ・本書で説明している画面表示は取扱説明書のために作成したものです。お使いのシステムによっては画面表示が異なる場合があります。
- ・30分以上、停電などで住宅情報盤(本機)の電源が切れると、日時が初期設定に戻ります。
- ・本機は、生命財産の保護を目的とした機器ではありません。発生した人身事故・災害事故・物的損害については、当社はいかなる責任も負いかねますのでご了承ください。

安全上のご注意

ご使用上のご注意(通話)

- ノイズカット機能により、一定の調子で話すと、ノイズと判断し、送話・受話をカットする場合がありますが、故障ではありません。
- 本機から30cm以内の距離で通話してください。離れすぎると音声聞き取りにくくなる場合があります。
- 拡声自動交互通話とは、音の大きい側を優先し、音の小さい側へ聞こえるよう送話と受話を自動的に切り替える方式です。モニター付親機・カメラ付玄関子機周りの音が大きいときは、通話が途切れたり、音声応答がしづらい場合があります。
- 通話するときは、相手の話が終わらないうちに話すと声かとぎれて聞こえることがあります。話がいったん終わったところで話すとスムーズな会話ができます。





各部のなまえとはたらき

セキュリティ親機(GBM-2MKA)

液晶ディスプレイ

エントランスや住戸玄関のカメラの映像や各種操作画面が表示されます。

保護フィルムをはがしてから使用してください。

マイク

通話時にこちらの音声をここから伝えます。

メニューボタン

メニュー画面を表示するときに押します。
また、液晶ディスプレイに表示される操作を実行するときに使用します。(19ページ)

F1ボタン

液晶ディスプレイに表示される操作を実行するときに使用します。(19ページ)

スピーカー

呼出音、警報音や通話中の音声がかかります。

解錠表示灯(黄色)

エントランスのオートドア(電気錠)が解錠できるときに点滅し、解錠操作を案内します。
解錠操作を行うと約3秒間点灯します。

解錠ボタン

エントランスのオートドア(電気錠)を解錠するときに押します。

通話ボタン

通話を始めるときに押します。

非常ボタン

非常時に押すと非常警報が鳴ります。(74ページ)

お知らせ表示灯(青色)

未確認のお知らせがあるときに点滅します。
サイレントモードでの非常警報発報中に高速点滅します。

お知らせボタン

来客録画や警報履歴などのお知らせを確認するときに押します。
また、液晶ディスプレイに表示される操作を実行するときに使用します。(19、50ページ)

F2ボタン

液晶ディスプレイに表示される操作を実行するときに使用します。(19ページ)

送話表示灯(緑色)

呼び出されているときに点滅し、通話操作を案内します。
通話中こちらの声を送話しているときは点灯します。
騒音時はプレストークで通話すると便利です。(35ページ)

終了ボタン

通話を終わるときに押します。
呼出音が鳴っているときに押すと、呼出音を停止します。(2回押すと呼出が終了します。)

[左側面]



電源スイッチ

- ON モニター付親機(本機)の電源を
- OFF 入れたり、切ったりします。

警告

- 万一、本体に異常が生じた場合は、電源スイッチを「OFF」にしてください。

シンプル親機(GBM-2MA)

液晶ディスプレイ

エントランスや住戸玄関のカメラの映像や各種操作画面が表示されます。

保護フィルムをはがしてから使用してください。

マイク

通話時にこちらの音声をここから伝えます。

メニューボタン

メニュー画面を表示するときに押します。
また、液晶ディスプレイに表示される操作を実行するときに使用します。(19ページ)

F1ボタン

液晶ディスプレイに表示される操作を実行するときに使用します。(19ページ)

スピーカー

呼出音、警報音や通話中の音声が聞こえます。

解錠表示灯(黄色)

エントランスのオートドア(電気錠)が解錠できるときに点滅し、解錠操作を案内します。
解錠操作を行うと約3秒間点灯します。

解錠ボタン

エントランスのオートドア(電気錠)を解錠するときに押します。

通話ボタン

通話を始めるときに押します。

お知らせ表示灯(青色)

未確認のお知らせがあるときに点滅します。
サイレントモードでの非常警報発報中に高速点滅します。

お知らせボタン

来客録画や警報履歴などのお知らせを確認するときに押します。
また、液晶ディスプレイに表示される操作を実行するときに使用します。(19、50ページ)

F2ボタン

液晶ディスプレイに表示される操作を実行するときに使用します。(19ページ)

送話表示灯(緑色)

呼び出されているときに点滅し、通話操作を案内します。
通話中こちらの声を送話しているときは点灯します。
騒音時はプレストークで通話すると便利です。(35ページ)

終了ボタン

通話を終わるときに押します。
呼出音が鳴っているときに押すと、呼出音を停止します。(2回押すと呼出が終了します。)

[左側面]



電源スイッチ

- ON モニター付親機(本機)の電源を
- OFF 入れたり、切ったりします。

警告

- 万一、本体に異常が生じた場合は、電源スイッチを「OFF」にしてください。



シンプル親機(GBM-2MS)

液晶ディスプレイ

エントランスや住戸玄関のカメラの映像や各種操作画面が表示されます。

保護フィルムをはがしてから使用してください。

メニューボタン

メニュー画面を表示するときに押します。
また、液晶ディスプレイに表示される操作を実行するときに使用します。(19ページ)

マイク

通話時にこちらの音声をここから伝えます。

F1ボタン

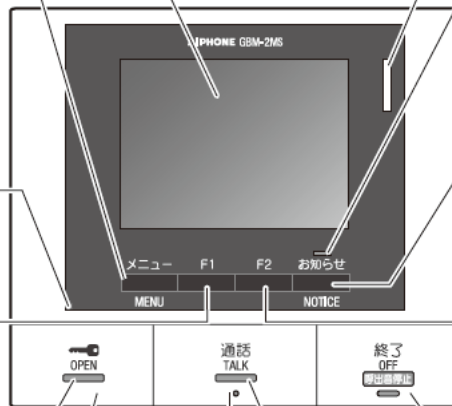
液晶ディスプレイに表示される操作を実行するときに使用します。(19ページ)

解錠表示灯(黄色)

エントランスのオートドア(電気錠)が解錠できるときに点滅し、解錠操作を案内します。
解錠操作を行うと約3秒間点灯します。

解錠ボタン

エントランスのオートドア(電気錠)を解錠するときに押します。



スピーカー

呼出音、警報音や通話中の音声がかかります。

お知らせ表示灯(青色)

未確認のお知らせがあるときに点滅します。
サイレントモードでの非常警報発報中に高速点滅します。

お知らせボタン

来客録画や警報履歴などのお知らせを確認するときに押します。
また、液晶ディスプレイに表示される操作を実行するときに使用します。(19、50ページ)

F2ボタン

液晶ディスプレイに表示される操作を実行するときに使用します。(19ページ)

終了ボタン

通話を終わるときに押します。
呼出音が鳴っているときに押すと、呼出音を停止します。(2回押すと呼出が終了します。)

通話ボタン

通話を始めるときに押します。

送話表示灯(緑色)

呼び出されているときに点滅し、通話操作を案内します。
通話中こちらの声を送話しているときは点灯します。
騒音時はプレストークで通話すると便利です。(35ページ)

[左側面]



電源スイッチ

- ON モニター付親機(本機)の電源を
- OFF 入れたり、切ったりします。

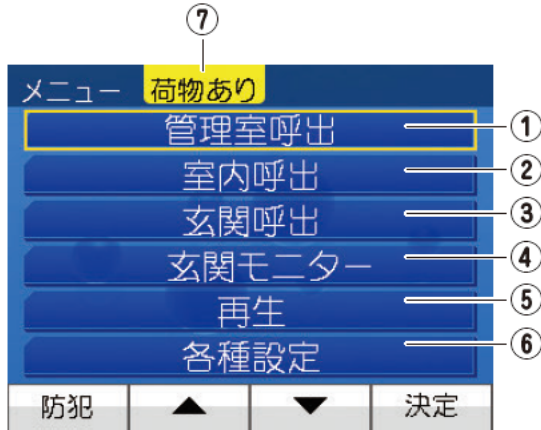
警告

- 万一、本体に異常が生じた場合は、電源スイッチを「OFF」にしてください。



画面の見かた

メニュー画面



番号	メニュー名	内容
①	管理室呼出	管理室を呼び出します。 (36ページ)
②	セキュリティ親機のみ 室内呼出	モニター付子機を呼び出します。 (37ページ)
③	玄関呼出	住戸玄関を呼び出します。 (38ページ)
④	玄関モニター	住戸玄関先の様子を見ます。 (39ページ)
⑤	再生	来客録画や非常ボタンと連動した録画などを再生、確認します。 (51ページ)
⑥	各種設定	音
		時計
		録画
		防犯
		その他
⑦	荷物あり	宅配ボックスに着荷があることを表示します。 (55ページ)

呼出中画面



番号	名称	内容
①	現在の状態	通話や呼出など現在の状態が表示されます。
②	呼出元	呼出元が表示されます。
③	時計	現在の日付と時刻を表示します。
④	録画中	自動録画または手動録画時に表示されます。
⑤	解錠	[解錠] ボタンで解錠したときに表示されます。
⑥	呼出音停止	呼出音を停止した場合に表示されます。(30ページ)
⑦	操作表示	現在使用できる操作が表示されます。左から順に メニュー 、 F1 、 F2 、 お知らせ を押すと各操作を実行できます。 例) F1 を押すと画面がズームします。

操作のしかた



メニュー画面を表示する

1 待受状態のときに
メニューを押す

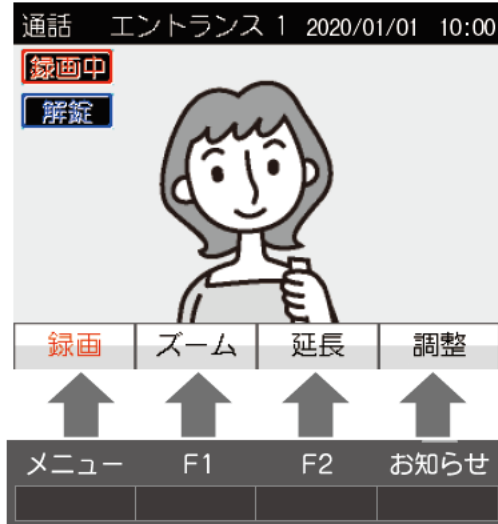


メニュー画面が表示されます。

メニュー画面を終了するときには[終了]ボタンを押します。

画面の下に表示される操作を実行する

画面の下部に表示される各種操作は、**メニュー**、**F1**、**F2**、**お知らせ**を押すと実行できます。



例) 通話中にズーム画面に切り替えたい場合

1 画面に「ズーム」が表示されているときに**F1**を押す



ズーム画面に切り替えます。

日時を設定する

はじめてご使用になる場合

はじめてモニター付親機(本機)をご使用になるときは、最初に日時の設定をします。日時を設定するまで、お知らせ表示灯が点滅します。設定した「年・月・日・時・分」は、来客録画などのお知らせの日時として使用されます。

●初期設定値

「2020年1月1日00:00」

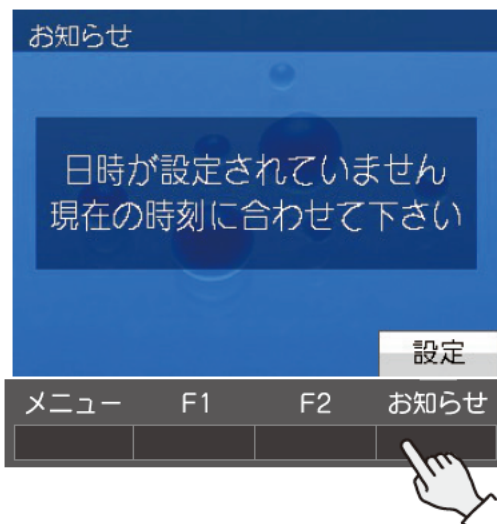
1

お知らせを押す



2

お知らせを押す



3

F1、F2を押して、現在の年に合わせる



[戻る]: 1つ前に戻ります。

[-]: 1ずつ減らします。

[+]: 1ずつ増やします。

4

お知らせを押す

年が設定され、月にカーソルが移動します。

5

同じように月、日、時、分を設定する

日時が設定され、メニュー画面に戻ります。

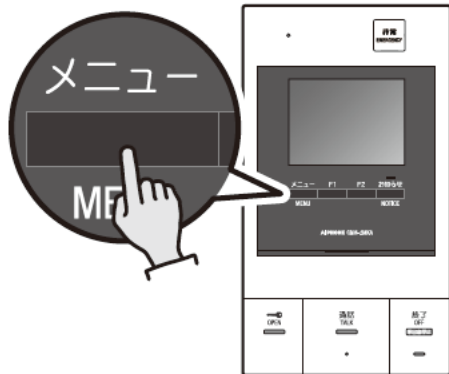
お知らせ

- 時計は月差±60秒の誤差が生じることがあります。定期的に調整することをおすすめします。
- 30分以上、停電などでモニター付親機の電源が切れると、日時が初期設定値に戻ります。

日時を変更したい場合

設定した日時を変更できます。

1 メニューを押す



2 「各種設定」を選んで、お知らせを押す

F1、F2で項目を選びます。



3 「時計」を選んで、お知らせを押す

F1、F2で項目を選びます。



4 F1、F2を押して、現在の年に合わせる



[戻る]: 1つ前に戻ります。

[-]: 1ずつ減らします。

[+]: 1ずつ増やします。

5 お知らせを押す

年が設定され、月にカーソルが移動します。

6 同じように月、日、時、分を設定する

日時が設定され、メニュー画面に戻ります。

使ってみる

エントランスからの呼出に应答する

エントランスから
呼び出されたら…



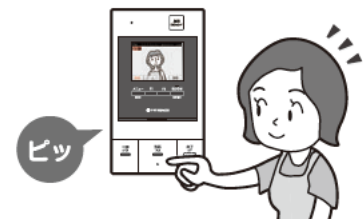
呼出を受けたときは、液晶ディスプレイに「呼出 エントランス1」または「呼出 エントランス2」と表示されます。



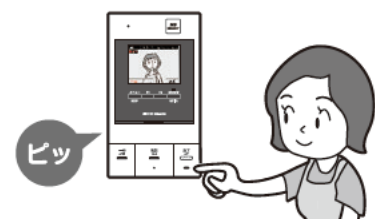
1 呼出音が鳴り、液晶ディスプレイに映像が映る



2 [通話] ボタンを押し、マイクに向かって話す



3 話し終わったら[終了]ボタンを押す



詳しくは、26ページを参照してください。

設置設備の内容により異なります。

住戸玄関からの呼出に応答する

住戸玄関から呼び出されたら…



呼出を受けたときは、液晶ディスプレイに「呼出 玄関」と表示されます。



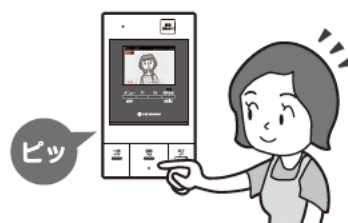
1 呼出音が鳴り、液晶ディスプレイに映像が映る



お知らせ

・カメラなし玄関子機の場合、外の映像は映らず、機器のイラストが表示されます。

2 [通話] ボタンを押し、マイクに向かって話す



3 話し終わったら[終了] ボタンを押す



詳しくは、27ページを参照してください。

使ってみる

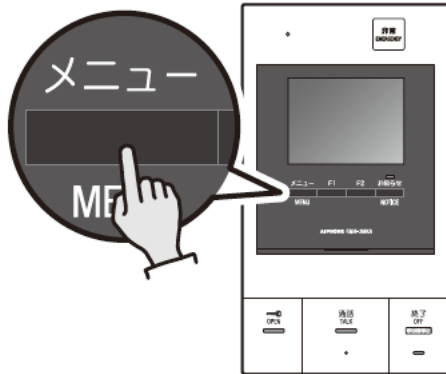
録画した画像を再生する

来客の録画画像を
見るときは…



来客時に録画した画像を確認できます。

1 メニューを押す



2 「再生」を選んで、お知らせを押す

F1、F2で項目を選びます。



3 再生したい画像を表示する

F1、F2で画像を選びます。



詳しくは、51ページを参照してください。

設置設備の内容により異なります。



4

メニューを押す

画像が再生されます。

メニューを押すと停止できます。

お知らせ

- 被写体の動きが激しいと、再生時に画像がブレる場合がありますが、故障ではありません。

5

[終了]ボタンを押す**お知らせ**

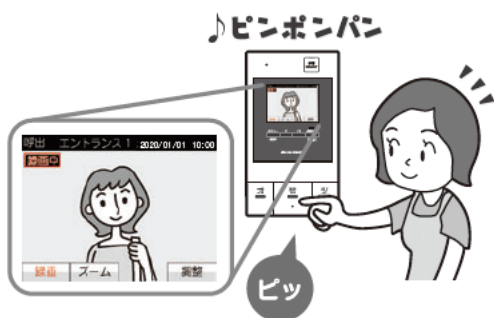
- 新着録画の場合、お知らせから確認することができます。(50ページ)

呼出を受ける

エントランスから呼び出されたら

- [通話] ボタン(送話表示灯)が緑色で点滅します。
- 自動録画を開始します。(29ページ)

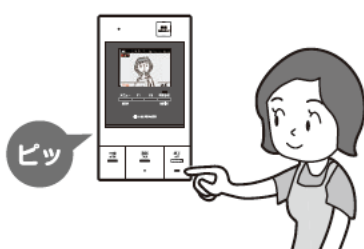
1 [通話] ボタンを押す



2 相手と話す



3 話し終わったら[終了] ボタンを押す



映像が消えます。

お知らせ

- 呼出中、通話中にできる操作があります。「呼出中・通話中の操作」(29ページ)をご参照ください。
- 約45秒以内に応答しないと、呼出音・映像とも切れます。
- 呼出音は変更できます。(58ページ)
- 通話中に、[解錠] ボタン(解錠表示灯)が黄色で点滅します。このとき、[解錠] ボタンを押すとオートドア(電気錠)を解錠できます。(30ページ)
- 通話時間は約1分間ですが、通話時間を延長できます。(35ページ)
- モニター付親機のまわりの音が大きく(室内で犬がほえているなど)音声途切れるときはプレストークを使用すると便利です。(35ページ)

住戸玄関から呼び出されたら

- [通話]ボタン(送話表示灯)が緑色で点滅します。
- 自動録画を開始します。(29ページ)
- カメラなし玄関子機から呼ばれた場合、外の映像は映らず、機器のイラストが表示されます。

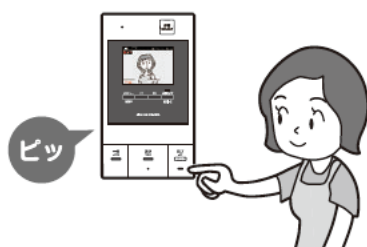
1 [通話]ボタンを押す



2 相手と話す



3 話し終わったら[終了]ボタンを押す



映像が消えます。

お知らせ

- 呼出中、通話中にできる操作があります。「呼出中・通話中の操作」(29ページ)をご参照ください。
- 約45秒以内に対応しないと、呼出音・映像とも切れます。
- カメラ付玄関子機の場合、夜間に呼び出されると、夜間照明用LEDが点灯します。
- 呼出音は変更できます。(58ページ)
- 通話時間は約1分間ですが、通話時間を延長できます。(35ページ)
- モニター付親機のまわりの音が大きく(室内で犬がほえているなど)音声途切れるときはプレストークを使用すると便利です。(35ページ)
- 集合玄関機・管理室親機・モニター付子機との通話中は玄関子機からの呼出は無効となり、呼出確認音も鳴りません。




呼出を受付ける
呼び出しボタン

呼出を受ける

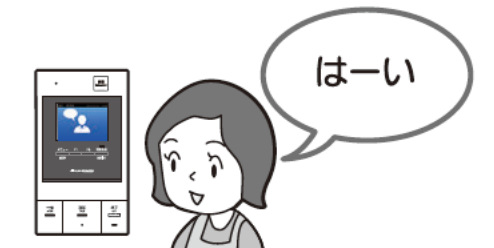
管理室から呼び出されたら

[通話]ボタン(送話表示灯)が緑色で点滅します。

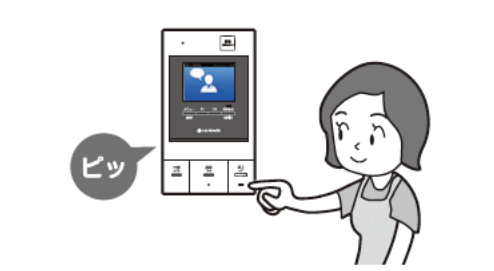
1 [通話]ボタンを押す



2 相手と話す



3 話し終わったら[終了]ボタンを押す



画面が消えます。

お知らせ

- 呼出中、通話中にできる操作があります。「呼出中・通話中の操作」(29ページ)をご参照ください。
- 約45秒以内に応答しないと、呼出音・画面とも切れます。
- 通話時間は最大約3分間です。
- モニター付親機のまわりの音が大きく(室内で犬がほえているなど)音声が届かないときはプレストークを使用すると便利です。(35ページ)

セキュリティ親機のみ 他の部屋から呼び出されたら

[通話]ボタン(送話表示灯)が緑色で点滅します。

1 [通話]ボタンを押す



2 相手と話す



3 話し終わったら[終了]ボタンを押す



画面が消えます。

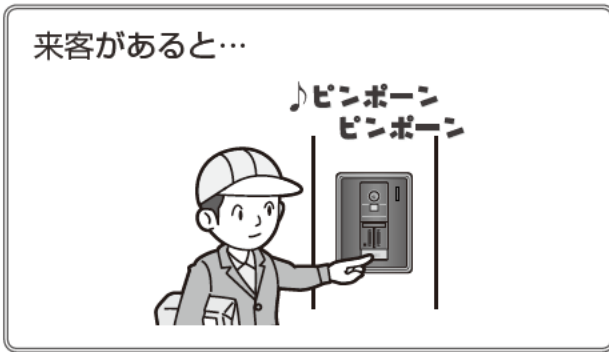
お知らせ

- 通話中には、受話音量が変更できます。(32ページ)
- 約45秒以内に応答しないと、呼出音・画面とも切れます。
- 応答しなくても相手の声が聞こえます。(こちら側の声は応答するまで相手に聞こえません。)
- 通話時間は最大約3分間です。
- モニター付親機のまわりの音が大きく(室内で犬がほえているなど)音声が届かないときはプレストークを使用すると便利です。(35ページ)

呼出中・通話中の操作

自動録画をする

集合玄関機やカメラ付玄関子機から呼び出されると自動的に録画します。



お知らせ

- 呼び出されて約2秒後から、6枚(1枚/秒)の録画を行います。
- 録画画像は40件保存されます。40件を超えると、録画日時の古いものから上書きされます。
- 録画画像の再生方法は、「お知らせを再生する」を参照してください。(51ページ)

手動録画をする

集合玄関機やカメラ付玄関子機からの呼出中や通話中、玄関モニター中に手動で録画できます。



お知らせ

- 6枚(1枚/秒)の録画を行います。
- 録画画像は40件保存されます。40件を超えると、録画日時の古いものから上書きされます。
- 録画画像の再生方法は、「お知らせを再生する」を参照してください。(51ページ)



呼出を録画する

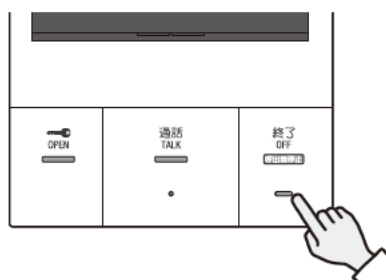
呼出音を止める

集合玄関機、カメラ付玄関子機や管理室親機から呼び出されたとき、呼出音を止めることができます。

来客があると…



1 [終了]ボタンを押す



呼出音が停止します。

お知らせ

•もう一度[終了]ボタンを押すと、呼出が切れます。

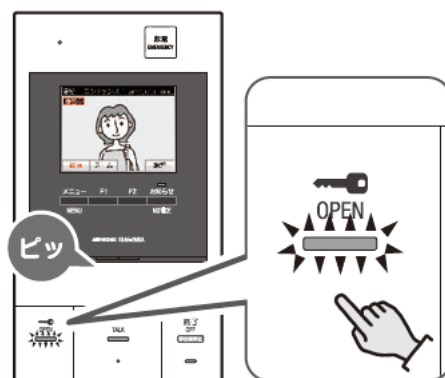
エントランスのオートドア(電気錠)を解錠する

集合玄関機との呼出中、通話中に、オートドア(電気錠)を解錠します。

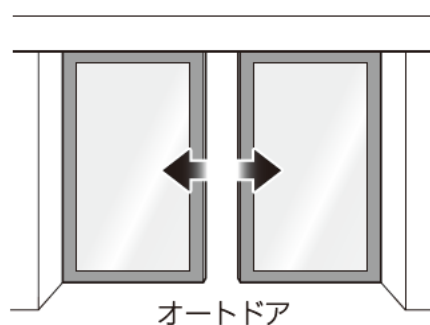
1 通話中に解錠表示灯が黄色に点滅したら[解錠]ボタンを押す

お知らせ

•呼出中でも解錠できますが、解錠表示灯は点滅しません。



オートドア(電気錠)が解錠される



お知らせ

- [解錠]ボタンを押した後、約10秒後に呼出が終了し、画面が消えます。「解錠後に自動で通話を終了する時間を変更する」(65ページ)
- 解錠表示灯を点滅させないように設定できます。(初期設定値は「点滅する」)
①待受中に[解錠]ボタンを「ピッ」と音が鳴るまで押す。
再度、「点滅する」に設定する場合は、もう1度[解錠]ボタンを「ピッ」と音が鳴るまで押してください。

画面のズーム／ワイドを切り替える

集合玄関機からの映像をズーム／ワイドに切り替えることができます。

1

映像が映っているときに **F1** を押す



ズーム画面に切り替わります。



もう一度 **F1** を押すとワイド画面に切り替わります。

お知らせ

- カメラ付玄関子機からの映像は、ズーム／ワイド切替できません。
- ズーム位置は、あらかじめ集合玄関機ごとに設定されています。
- ワイド画面は、カメラの特性により画面がゆがんで見えますが、故障ではありません。

呼出を呼び出す
を押す

受話音量を変える

集合玄関機・玄関子機・管理室親機・モニター付子機と通話中、玄関モニター中に相手の声の大きさを調節できます。

●設定範囲

「1」～「10」の10段階。初期設定値は「5」。

1 通話中、玄関モニター中に「お知らせ」を押す



2 F1 を押す



3 受話音量を変える



[小さく]: 1段階小さくします。

[大きく]: 1段階大きくします。

[決定]: 受話音量を変更して、2の画面に戻ります。

お知らせ

- ・カメラなし玄関子機・管理室親機・モニター付子機と通話中の場合は**F1**を押すと受話音量バーが表示されます。

画面の明るさを変える

集合玄関機・カメラ付玄関子機からの呼出中や通話中・玄関モニター中に画面の明るさを変更できます。

●設定範囲

「1」～「10」の10段階。初期設定値は「6」。

1 映像が映っているときにお知らせを押す



2 F2を押す



3 明るさを変える



[暗く]: 1段階暗くします。

[明るく]: 1段階明るくします。

[決定]: 画面の明るさを変更して、2の画面に戻ります。

お知らせ

- ・カメラ付玄関子機からの呼出中の場合は**F2**を押すと明るさバーが表示されます。



逆光補正をする

集合玄関機からの映像が逆光で、映っている訪問者の顔が見えにくいときに補正できます。

1 映像が映っているときに お知らせを押す



2 お知らせを押す



映像が見やすく補正されます。



もう一度**お知らせ**を押すと、元の映像に戻ります。

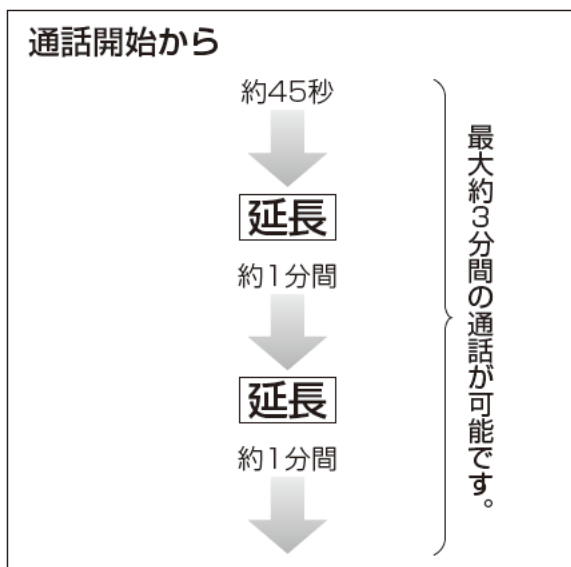
お知らせ

- カメラ付玄関子機は、施工時に逆光補正の有効／無効が設定されています。モニター付親機(本機)からは、逆光補正の操作はできません。

通話を延長する

集合玄関機または玄関子機との通話開始から約45秒経過すると、画面に「延長」が表示されます。

通話の延長は、2回できます。最大約3分間の通話が可能です。



1 画面に「延長」が表示されているときに**F2**を押す

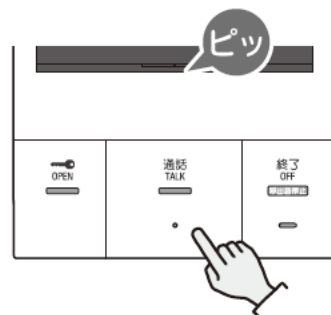


通話時間を延長します。

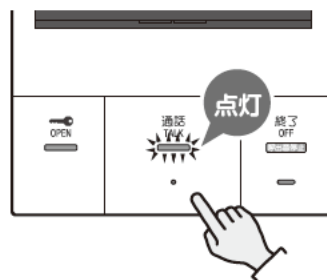
プレストークで通話する

プレストークとは、送話(こちらの声)と受話(相手の声)を手動で切り替える機能です。モニター付親機(本機)のまわりの音が大きく(室内で犬がほえているなど)音声が届かないときに利用します。

1 通話中に「ピッ」と確認音が鳴るまで[通話]ボタンを押し続ける



2 こちらが話す間は[通話]ボタンを押しながら話す



3 相手の声を聞くときは[通話]ボタンから指を離す



お知らせ

- プレストークで通話する場合、[通話]ボタンを押していないと、こちらの声は相手に聞こえません。
- 通話中、プレストーク通話からハンズフリー通話へ戻すことはできません。
- プレストーク通話が終了すると、プレストークは解除されます。

設置設備の内容により異なります。

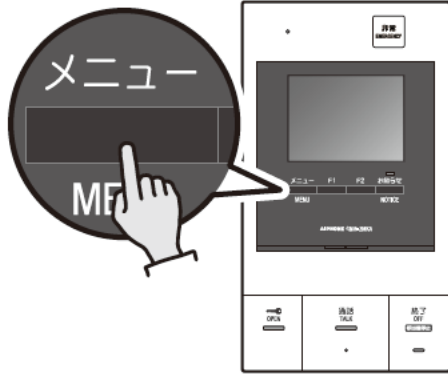


呼出を待つ
呼び出し

呼び出す

管理室を呼び出す

1 メニューを押す



2 「管理室呼出」を選んで、お知らせを押す

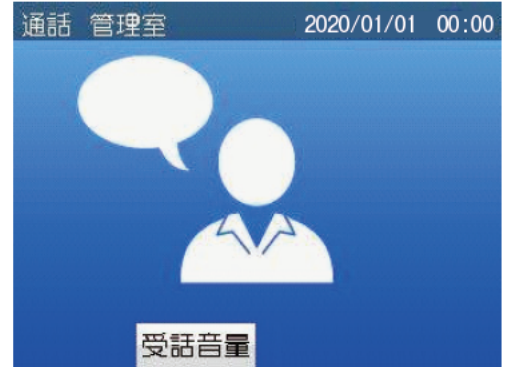
F1、F2で項目を選びます。



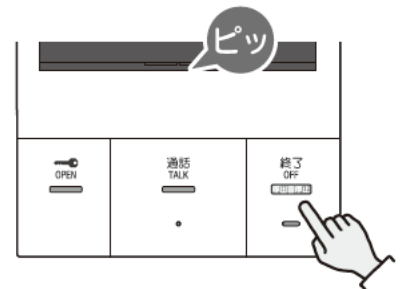
管理室を呼び出します。



3 相手が出たら話す



4 話し終わったら[終了]ボタンを押す



通話が終了します。

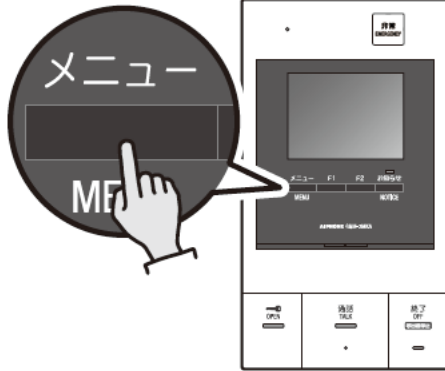
お知らせ

- 相手が応答しない場合は、約45秒後に呼出を終了します。
- 通話時間は最大約3分間です。
- 施工時の設定により、管理室呼出ができない場合があります。

他の部屋を呼び出す

1

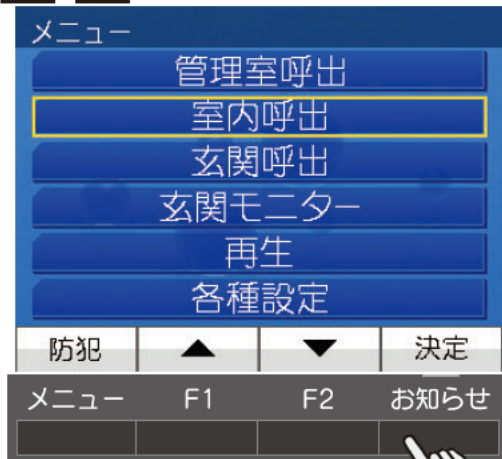
メニューを押す



2

「室内呼出」を選んで、**お知らせ**を押す

F1、F2で項目を選びます。



ブザーと鳴り他の部屋を呼び出します。



お知らせ

- 他の部屋を呼び出す場合、相手が応答しなくてもこちら側の声は他の部屋から聞こえます。(相手の声は応答するまでこちら側に聞こえません。)

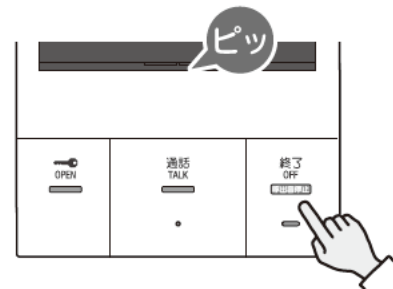
3

相手が出たら話す



4

話し終わったら**[終了]**ボタンを押す



通話が終了します。

お知らせ

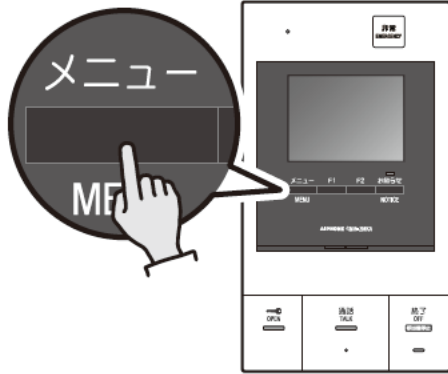
- 相手が応答しない場合は、約45秒後に呼出を終了します。
- 通話時間は最大約3分間です。
- 他の部屋を呼出中に玄関子機・集合玄関機・管理室親機から呼び出された場合は、他の部屋の呼出がキャンセルされます。

呼出を受ける
を押す

呼び出す

住戸玄関を呼び出す

1 メニューを押す



2 「玄関呼出」を選んで、お知らせを押す

F1、F2で項目を選びます。

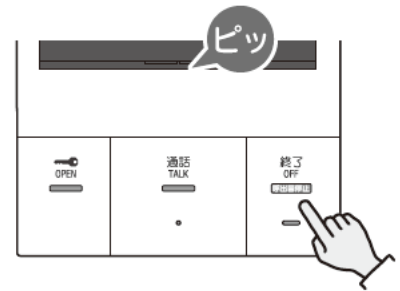


3 住戸玄関先と話す

お知らせ

- 玄関呼出の場合は呼出状態にはならず、すぐに通話状態になります。
- カメラ付玄関子機の場合は外の映像が映ります。

4 話し終わったら[終了]ボタンを押す



通話が終了します。

お知らせ

- 通話時間は約1分間ですが、通話時間を延長できます。(35ページ)
- カメラ付玄関子機の場合、夜間に呼び出すと夜間照明用LEDが点灯します。

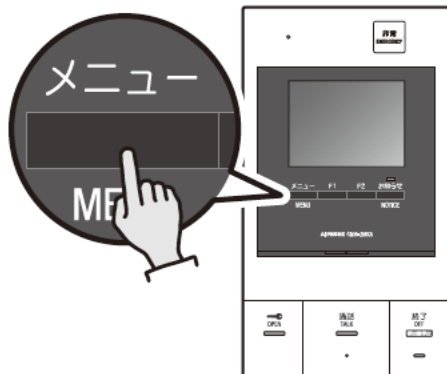
住戸玄関の様子を見る

カメラ付玄関子機が設置されている場合、住戸玄関先の様子をモニターできます。

玄関モニター中は、住戸玄関先の音がモニター付親機(本機)から聞こえます。(こちら側の声は[通話]ボタンを押すまで住戸玄関先へは聞こえません。)

1

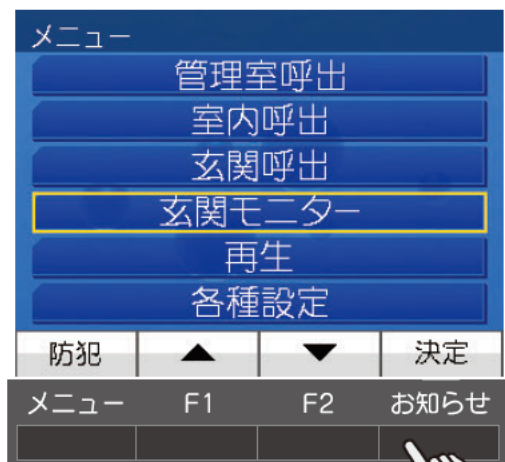
メニューを押す



2

「玄関モニター」を選んで、お知らせを押す

F1、F2で項目を選びます。



3

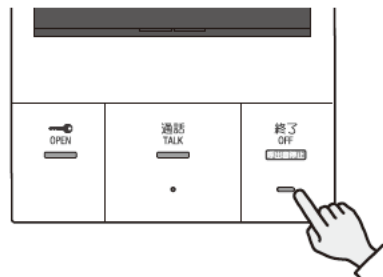
住戸玄関先の様子を確認する

お知らせ

- モニター中に[通話]ボタンを押すと、通話できます。

4

モニターを終えたら[終了]ボタンを押す



映像が消えます。

お知らせ

- モニター開始から約1分経過すると、自動的に終了します。
- モニター中には、いろいろな操作ができます。「呼出中・通話中の操作」(29ページ)
- 夜間に玄関モニターをすると、夜間照明用LEDが点灯します。

モニターする

防犯をセットする

⚠ 注意

- 外出／在宅防犯モード(40ページ)かシンプル防犯モード(43ページ)かは、あらかじめ施工時の設定で決められており、変更できません。

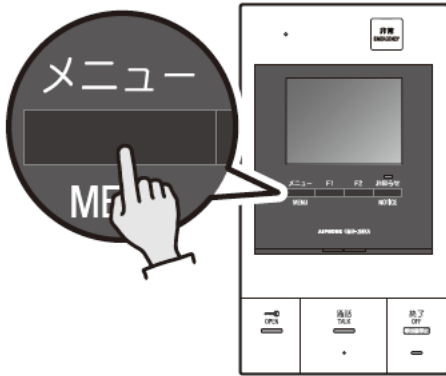
防犯をセットすると、住戸玄関や窓などからの侵入を感知し、モニター付親機(本機)で警報音が鳴ります。防犯セット中はメニュー画面の上部に「防犯セット中です」と表示されます。

外出／在宅防犯モードの場合

外出／在宅防犯モードではすぐに警戒状態になる在宅防犯と一定時間経過後に警戒状態になる外出防犯の選択ができます。

1

メニューを押す



2

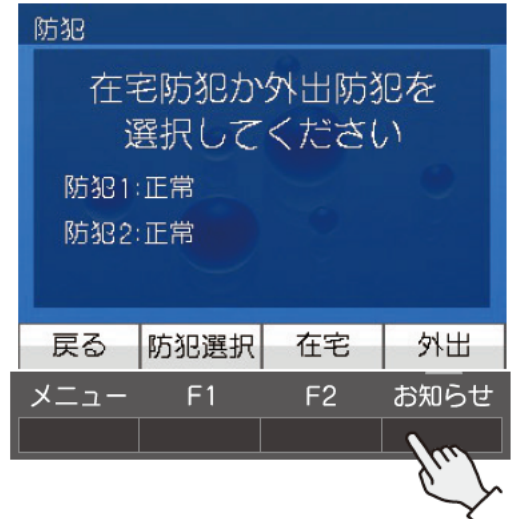
メニューを押す



外出防犯を設定する場合

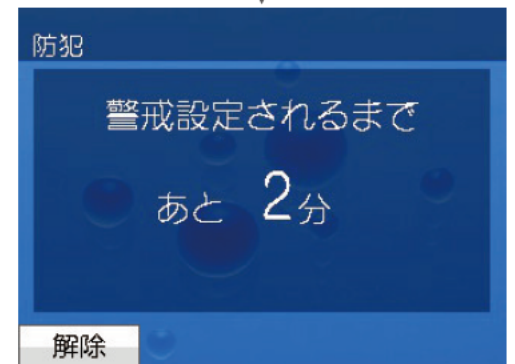
3

お知らせを押す



お知らせ

- 防犯センサーが感知している場合、「戸締りを確認してください」と表示されます。
- 「防犯1」、「防犯2」には下記のように防犯センサーが設定されています。
防犯1：防犯センサー(住戸玄関用)など
防犯2：防犯センサー(窓用)など



4

時間内に外に出る

時間が経過するとモニター付親機からピーと音が鳴り、警戒状態になります。

お知らせ

- 警戒状態になると、約2秒間玄関子機の警報LEDが点滅します。

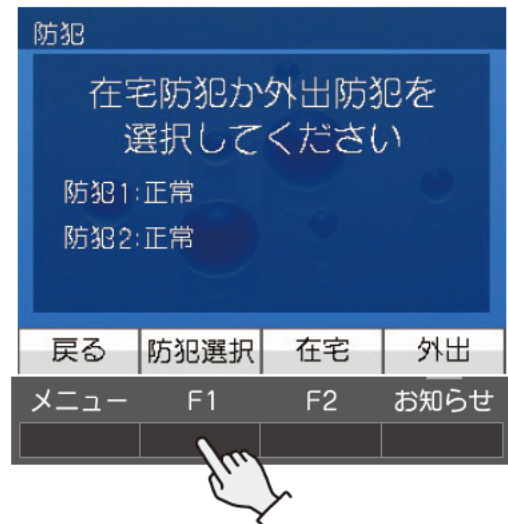
お知らせ

- **F1**を押して防犯選択をしないでください。防犯セットができません。
- 警戒状態が開始されるまでの時間は「警戒遅延時間を変更する」で変更できます。(63ページ)
- 時間内に戸締りをして外出してください。時間内に戸締りできなかった場合は、防犯セットされません。戸締り後、もう一度防犯セット操作をはじめからやり直してください。
- 本機能は施錠状態を確認する機能ではありません。戸締りの確認には使用しないでください。

在宅防犯を設定する場合

3

F1を押して防犯設定するセンサーを選ぶ



各防犯センサーを個別に設定したい場合、**F1**を押すたびに「防犯1 正常 防犯2 無効」→「防犯1 無効 防犯2 正常」→「防犯1 正常 防犯2 正常」が切り替わります。

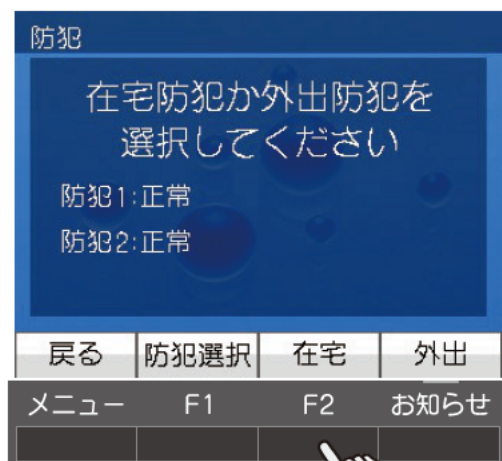
お知らせ

- 防犯センサーが感知している場合、「戸締りを確認してください」と表示されます。
- 「防犯1」、「防犯2」には下記のように防犯センサーが設定されています。
防犯1：防犯センサー(住戸玄関用)
防犯2：防犯センサー(窓用)

防犯をセットする

4

F2を押す



モニター付親機からピーと音が鳴り、警戒状態になります。

お知らせ

- 戸締りができていない場合、防犯セットされません。戸締り後、もう一度防犯セット操作をはじめからやり直してください。
- 本機能は施錠状態を確認する機能ではありません。戸締りの確認には使用しないでください。

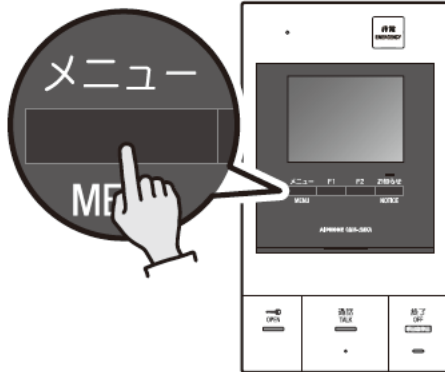
防犯

シンプル防犯モードの場合

シンプル防犯モードでは、「在宅」「外出」の選択はなく、常に防犯セットから一定時間経過後に警戒状態になります。

1

メニューを押す



2

メニューを押す



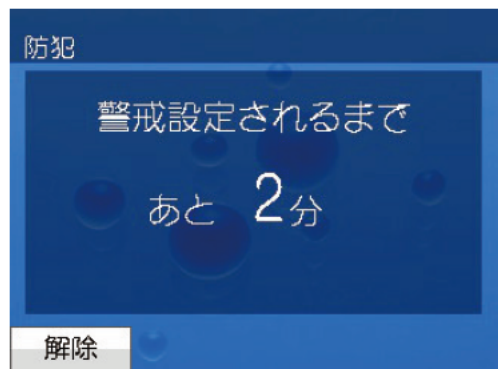
3

お知らせを押す



お知らせ

- 防犯センサーが感知している場合、「戸締りを確認してください」と表示されます。
- 「防犯1」、「防犯2」には下記のように防犯センサーが設定されています。
防犯1：防犯センサー(住戸玄関用)
防犯2：防犯センサー(窓用)



防犯をセットする

4 時間内に外に出る

時間が経過するとモニター付親機からピーと音が鳴り、警戒状態になります。

お知らせ

- 警戒状態になると、約2秒間玄関子機の警報LEDが点滅します。

お知らせ

- 警戒状態が開始されるまでの時間は「警戒遅延時間を変更する」で変更できます。(63ページ)
- 時間内に戸締りをして外出してください。時間内に戸締りできなかった場合は、防犯セットされません。戸締り後、もう一度防犯セット操作をはじめからやり直してください。
- 本機能は施錠状態を確認する機能ではありません。戸締りの確認には使用しないでください。

防犯を解除する

帰宅時に解除する

暗証番号を使用して解除する場合

帰宅して住戸玄関のドアを開けると、ドアが開いたことをモニター付親機(本機)が感知して「ピピピ」と警告音でお知らせします。防犯警報が発報するまでの一定時間内に防犯セットを解除してください。

初期設定時は解除操作設定で暗証番号を「使用する」に設定されているため、暗証番号の入力が必要です。



警告音が鳴ります。

ピピピ

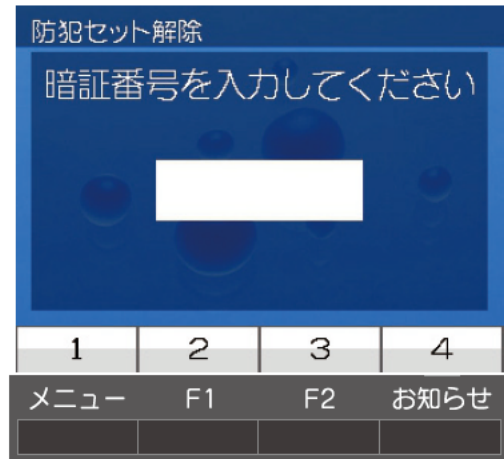


1 お知らせを押す



2

メニュー、F1、F2、お知らせで暗証番号を入力する



正しい暗証番号が入力されると「警戒設定解除しました」と表示され、防犯が解除されます。

お知らせ

- 暗証番号の入力をするかどうかを設定できます。設定は、「防犯の暗証番号を設定する」を参照してください。(62ページ)
- 住戸玄関を開けてから防犯警報が発報するまでの時間を設定できます。(64ページ)
- 設定によりすぐに防犯警報が発報する場合があります。
- 防犯警報が発報した場合は、「防犯警報が鳴ったら」を参照して復旧してください。(72ページ)
- モニター付子機では、防犯セットの解除はできません。

防犯を解除する

暗証番号を使用しないで解除する場合

帰宅して住戸玄関のドアを開けると、ドアが開いたことをモニター付親機(本機)が感知して「ピピピ」と警告音でお知らせします。防犯警報が発報するまでの一定時間内に防犯セットを解除してください。

帰宅すると…



警告音が鳴ります。

ピピピ



1

お知らせを押す



防犯が解除されます。

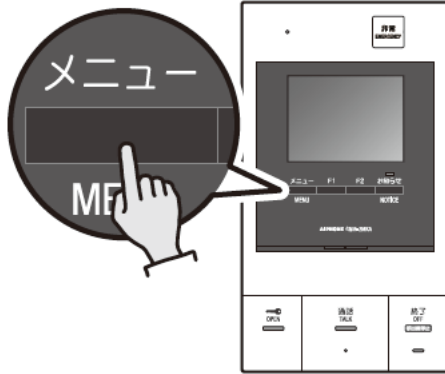
お知らせ

- 暗証番号の入力をするかどうかを設定できます。設定は、「防犯の暗証番号を設定する」を参照してください。(62ページ)
- 住戸玄関を開けてから防犯警報が発報するまでの時間を設定できます。(64ページ)
- 設定によりすぐに防犯警報が発報する場合があります。
- 防犯警報が発報した場合は、「防犯警報が鳴ったら」を参照して復旧してください。(72ページ)
- モニター付子機では、防犯セットの解除はできません。

在宅時に解除する

1

メニューを押す



2

メニューを押す



「警戒設定解除しました」と表示され、防犯が解除されます。

お知らせ

- モニター付子機では、防犯セットの解除はできません。

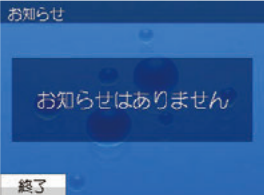
お知らせについて

本機では、新着のお知らせの場合、お知らせ表示灯が点滅し、**お知らせ**を押すと新着情報を確認できます。すでに確認したお知らせの場合、メニュー画面から再生を選ぶと情報を確認できます。「お知らせ」は最大40件まで受け取ることができます。

お知らせ

- 40件を越えてお知らせを受け取ると、古いものから上書きされます。
- 「発報中の警報」、「日時未設定」は40件に含まれません。「発報中の警報」は、警報が復旧されるまで表示されます。「日時未設定」は、時計を設定するまで表示されます。
- モニター付子機にはお知らせ機能がありません。

お知らせの種類	画面例	内容
発報中の警報		確認していない警報があります。 「警報が鳴ったら」を参照し、警報の原因を解決して復旧してください。(68ページ)
セキュリティ親機のみ 防犯警報履歴		来客録画の中から確認します。防犯警報の発報履歴を確認できます。
来客録画		来客時の録画、非常ボタンと連動した録画を確認できます。 防犯警報履歴、管理室呼出履歴もここから確認します。
管理室呼出履歴		来客録画の中から確認します。管理室からの呼出履歴を確認できます。
宅配通知		宅配ボックスに荷物が入っています。荷物を取り出すとお知らせから消去されます。 宅配通知画面確認後、荷物を取り出すまでメニュー画面上部に「荷物あり」が表示されます。
日時未設定		日時が設定されていません。 お知らせ を押して日時を設定してください。(20ページ)

お知らせの種類	画面例	内容
お知らせなし		<p>お知らせがありません。 メニューを押すと待受状態に戻ります。</p>

お知らせ画面の見かた



番号	名称	内容
①	お知らせの状態	お知らせの状態が表示されます。
②	表示中の順番	表示中のお知らせの順番／お知らせ総件数が表示されます。
③	新着アイコン	はじめて確認するお知らせの場合に表示されます。
④	保護アイコン	保護されているお知らせの場合に表示されます。
⑤	お知らせ日時	お知らせがあった日時が表示されます。
⑥	再生	表示中のお知らせを再生します。(51ページ)
⑦	前へ	1つ前のお知らせを表示します。
⑧	次へ	次のお知らせを表示します。
⑨	機能	「保護」、「保護解除」、「消去」など表示中のお知らせで使用できる機能を表示します。

お知らせ

- お知らせの種類によって表示される項目は異なります。

お知らせを確認する

新着のお知らせの場合

新着のお知らせがあるとお知らせ表示灯が青色で点滅します。

新着のお知らせをすべて確認すると消灯します。(日時が未設定のままだと消灯しません。)

1 お知らせを押す

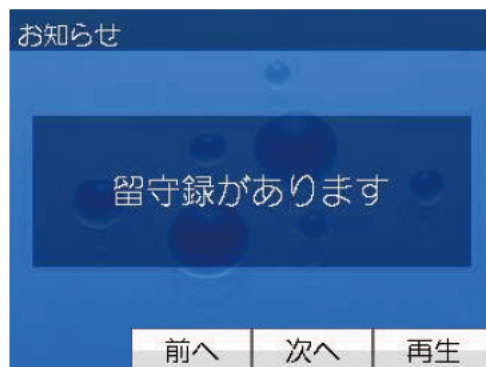


来客録画は新着のお知らせから表示されます。

お知らせ

- 複数のお知らせがあるときは、次の優先順位で表示されます。
汎用1(住警器) > 汎用1 > ガス漏れ > ガス未接続 > 非常 > 換気 > 防犯1 > 防犯2 > 汎用2 > ガス設定確認 > 時計未設定 > 宅配通知 > 来客録画(管理室呼出履歴、防犯警報履歴を含む)

2 お知らせを確認する



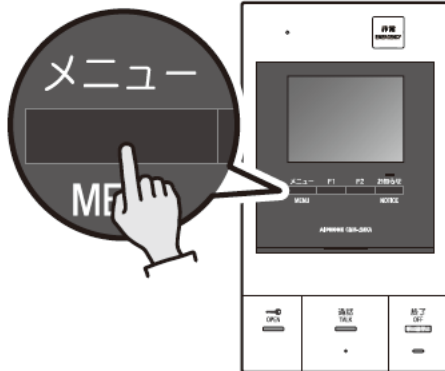
複数のお知らせがある場合は、「前へ」「次へ」で表示したいお知らせを選びます。

お知らせについて

すでに確認したお知らせの場合

防犯警報履歴、来客録画、管理室呼出履歴のみ確認できます。

1 メニューを押す



2 「再生」を選んで、お知らせを押す F1、F2で項目を選びます。



3 お知らせを確認する



複数のお知らせがある場合は、「前へ」「次へ」で表示したいお知らせを選びます。

お知らせを再生する

来客録画、非常ボタンと連動した録画のみ再生できます。

1 再生したいお知らせを表示し、メニューを押す

お知らせの表示方法は「お知らせを確認する」を参照してください。(50ページ)

再生 01/40 ★ 2020/01/01 10:00



お知らせが再生されます。

メニューを押すと一時停止できます。

お知らせ

- 被写体の動きが激しいと、再生時に画像がブレる場合がありますが、故障ではありません。
- 非常ボタンと連動した録画は、1件6枚の画像を5件分(計30枚)録画しています。再生時は、その5件を録画時間の古い順から連続再生します。
- 再生中の画面の明るさは「機能」から変更できません。

お知らせを消去する

お知らせを1つずつ個別に消去できます。

⚠ 注意

• 消去したお知らせは元に戻すことができません。

1 消去したいお知らせを表示し、**お知らせ**を押す

お知らせの表示方法は「お知らせを確認する」を参照してください。(50ページ)



2 **F1**を押す



3 **メニュー**を押す



お知らせが消去されます。

お知らせ

- 保護されているお知らせは消去できません。
- 非常ボタンと連動した録画は、1度に5件録画されますが、消去は、1件ずつできます。
- 録画画像をすべて消去する場合は、「録画画像を全件消去する」を参照してください。(61ページ)

お知らせを保護する

残しておきたいお知らせを保護することができます。保護されているお知らせは上書きされず、消去もされません。最大10件のお知らせを保護できます。

1 保護したいお知らせを表示し、**お知らせ**を押す

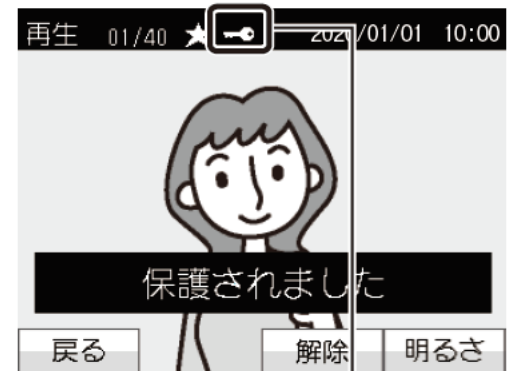
お知らせの表示方法は「お知らせを確認する」を参照してください。(50ページ)



2 **F2**を押す



お知らせが保護されます。



保護アイコンが表示されます。

お知らせ

- 11件目のお知らせを保護しようとするとき「保護できません。」と表示されます。保護が不要なお知らせの保護を解除してください。
- 非常ボタンと連動した録画は、1度に5件録画されますが、保護は、1件ずつできます。

お知らせの保護を解除する

保護されているお知らせの保護を解除します。

1 保護を解除したいお知らせを表示し、**お知らせ**を押す

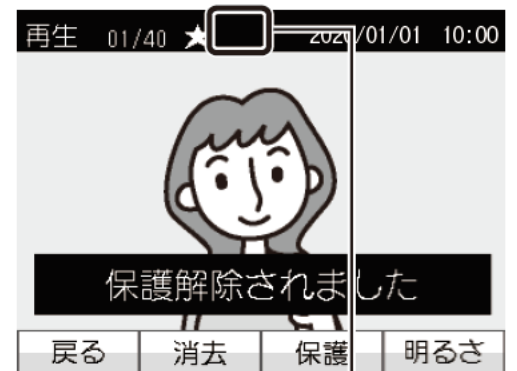
お知らせの表示方法は「お知らせを確認する」を参照してください。(50ページ)



2 **F2**を押す



お知らせの保護を解除します。



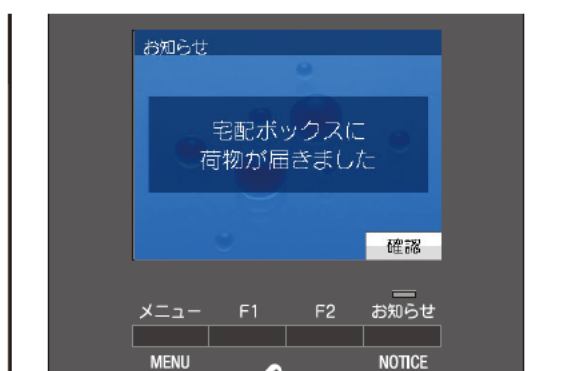
保護を解除すると保護アイコンの表示が消えます。

お知らせについて

宅配物を確認する

宅配物が宅配ボックスに届くと…

通知音が鳴り、宅配通知画面が表示されます。



ピロリピロリピロリン… 宅配ボックスに荷物が届きました。

1 確認したら **お知らせ** を押す

画面が消灯し、お知らせ表示灯が消灯します。宅配ボックスの荷物を取り出すまで、メニュー画面上部に「荷物あり」が表示されます。

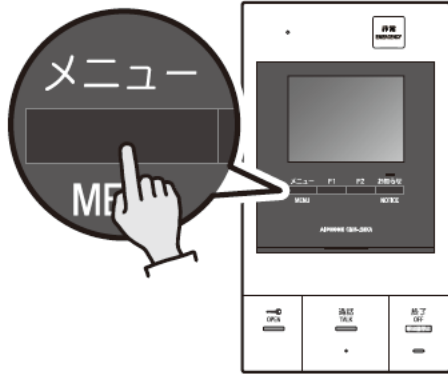
お知らせ

- 宅配ボックスに荷物が残っている時に、点検・保守や停電が発生すると宅配通知音が再鳴動する場合があります。

「各種設定」画面を表示する

1

メニューを押す



2

「各種設定」を選んで、**お知らせ**を押す

F1、**F2**で項目を選びます。



各種設定画面が表示されます。

F1、**F2**で項目を選びます。



お知らせ

- [終了]ボタンを押すか、約1分間操作をしない状態が続くと、待受状態に戻ります。



設定・調整

呼出音量を変える

呼出音および宅配通知音の音量を変更できます。

●設定範囲

「0」～「10」の11段階。
初期設定値は「5」。

1 各種設定画面で、「音」を選んで「お知らせ」を押す

各種設定画面の表示のしかたは「各種設定」画面を表示するを参照してください。(56ページ)

2 「呼出音量」を選んで、「お知らせ」を押す

F1、F2で項目を選びます。



3

F1またはF2で音量を調節して、「お知らせ」を押す



呼出音量が変更され、2の画面に戻ります。

お知らせ

- 呼出音量を「0」に設定した場合でも、管理室からの緊急呼出の呼出音は鳴ります。
- 設定の途中で「メニュー」を押すと一つ前の画面に戻ります。

呼出音を変える

呼び出される場所(住戸玄関・エントランス)ごとに、呼出音を変更できます。管理室からの呼出音は変更できません。

●設定範囲

4種類。

- ♪1: ピンポーン×2
- ♪2: ピンポンパン
- ♪3: ピポパンピポパンピポパンピポパン×3
- ♪4: ピリリリピリリリ×4

初期設定値は、玄関:「♪1」、
エントランス:「♪2」。

1 各種設定画面で「音」を選んで、**お知らせ**を押す

各種設定画面の表示のしかたは「各種設定」画面を表示する」を参照してください。(56ページ)

2 「呼出音選択」を選んで、**お知らせ**を押す

F1、**F2**で項目を選びます。



3 呼出音を変える場所を選んで、**お知らせ**を押す

F1、**F2**で項目を選びます。



4 お好みの呼出音を選んで、**お知らせ**を押す

F1、**F2**で項目を選びます。

「♪1」～「♪4」を選ぶと、選んだ呼出音が確認できます。



呼出音が変更され、3の画面に戻ります。

お知らせ

- 呼出音の設定は、モニター付子機と連動していません。呼出音を変更しても、モニター付子機では別の呼出音が鳴ります。
- 設定の途中で**メニュー**を押すと一つ前の画面に戻ります。

呼出鳴動回数を変える

エントランス・住戸玄関・管理室から呼び出されたときの、呼出音の鳴動回数を変更できます。

●設定範囲

「1回」：呼出音が1回鳴動します。
「2回」：呼出音が2回鳴動します。
「連続」：呼出音が繰り返し鳴動します。
初期設定値は、「1回」。

1 各種設定画面で「音」を選んで、**お知らせ**を押す

各種設定画面の表示のしかたは「各種設定」画面を表示する」を参照してください。
(56ページ)

2 「呼出鳴動回数」を選んで、**お知らせ**を押す

F1、F2で項目を選びます。



3 鳴動回数を選んで、**お知らせ**を押す

F1、F2で項目を選びます。



呼出音の鳴動回数を変更され、2の画面に戻ります。

お知らせ

- 設定の途中で**メニュー**を押すと一つ前の画面に戻ります。

自動録画時の録画パターンを設定する

集合玄関機の自動録画時の録画画像のズーム／ワイドのパターンを変更できます。

●設定範囲

「ズーム×3→ワイド×3」：ズーム画像3枚→ワイド画像3枚の順に録画します。
「ワイド×3→ズーム×3」：ワイド画像3枚→ズーム画像3枚の順に録画します。
「ズーム×6」：ズーム画像を6枚録画します。
「ワイド×6」：ワイド画像を6枚録画します。
初期設定値は、「ズーム×3→ワイド×3」。

1 各種設定画面で「録画」を選んで、**お知らせ**を押す

各種設定画面の表示のしかたは「[各種設定]画面を表示する」を参照してください。(56ページ)

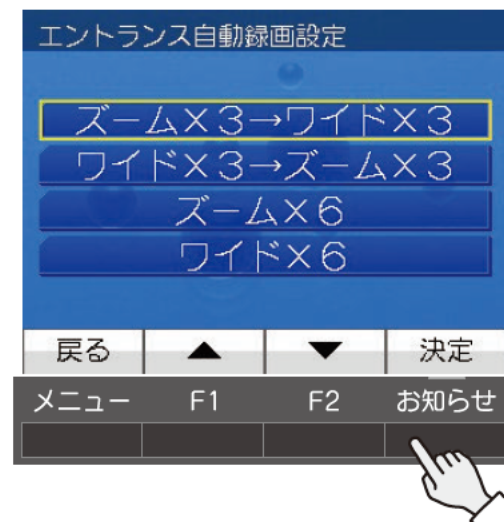
2 「エントランス自動録画設定」を選んで、**お知らせ**を押す

F1、**F2**で項目を選びます。



3 録画パターンを選んで、**お知らせ**を押す

F1、**F2**で項目を選びます。



録画パターンが変更され、**2**の画面に戻ります。

お知らせ

- ・住戸前のカメラ付玄関子機にはズーム／ワイド機能はありません。
- ・設定の途中で**メニュー**を押すと一つ前の画面に戻ります。

録画画像を全件消去する

すべての録画画像を消去します。

⚠ 注意

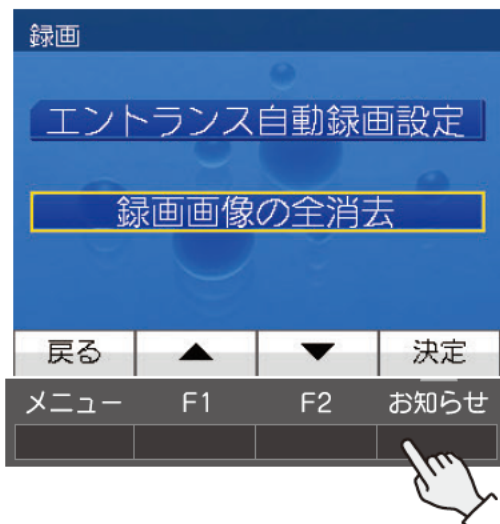
- 消去した録画画像は元に戻すことができません。
- 保護されている録画画像もすべて消去します。

1 各種設定画面で「録画」を選んで、「お知らせ」を押す

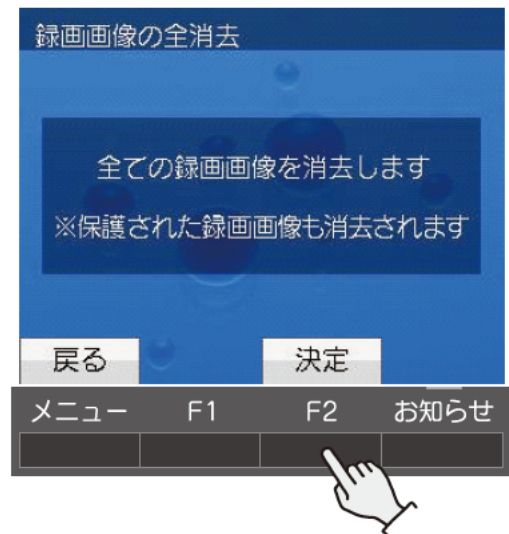
各種設定画面の表示のしかたは「各種設定」画面を表示する」を参照してください。(56ページ)

2 「録画画像の全消去」を選んで、「お知らせ」を押す

F1、**F2**で項目を選びます。



3 **F2**を押す



すべての録画画像が消去され、**2**の画面に戻ります。

お知らせ

- 設定の途中で **メニュー** を押すと一つ前の画面に戻ります。

防犯の暗証番号を設定する

防犯機能を使用する場合は、防犯セットの解除に使用する暗証番号を設定します。

新しい暗証番号			

⚠ 注意

•暗証番号は必ず初期設定値から変更してください。

●設定範囲

「1111」～「4444」の4桁で、各桁は1～4を設定できます。

1 各種設定画面で「防犯」を選んで、**お知らせ**を押す

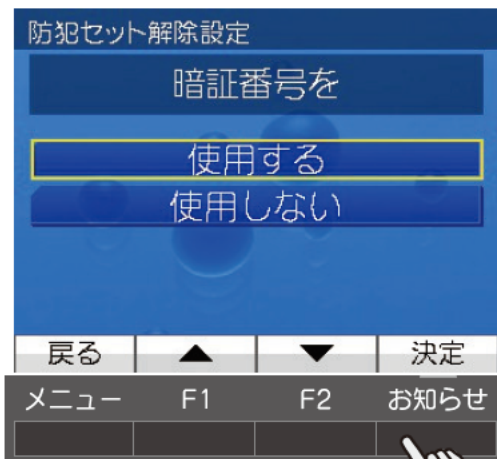
各種設定画面の表示のしかたは「各種設定」画面を表示する」を参照してください。(56ページ)

2 「防犯セット解除設定」を選んで、**お知らせ**を押す

F1、**F2**で項目を選びます。

3 「使用する」を選んで、**お知らせ**を押す

F1、**F2**で項目を選びます。



現在の暗証番号が表示されます。

お知らせ

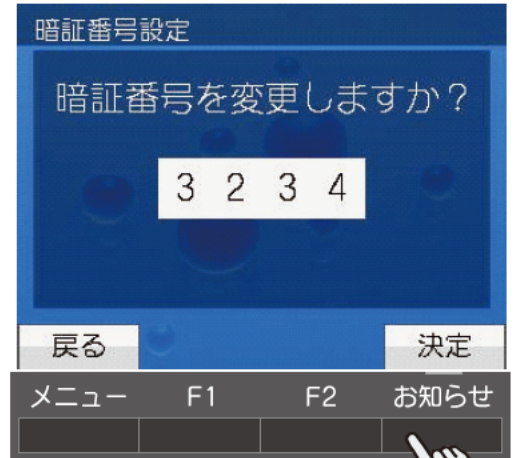
•「使用しない」を選ぶと防犯セットの解除時に暗証番号を使用しないように設定できます。

4 新しい暗証番号を4桁で入力する

1桁目から順に **メニュー**、**F1**、**F2**、**お知らせ** で「1」～「4」を入力します。



5 **お知らせ**を押す



暗証番号が設定され、2の画面に戻ります。

お知らせ

•防犯セット中は設定できません。

警戒遅延時間を変更する

防犯セット操作を行ってから警戒設定が開始されるまでの時間を変更できます。

●設定範囲

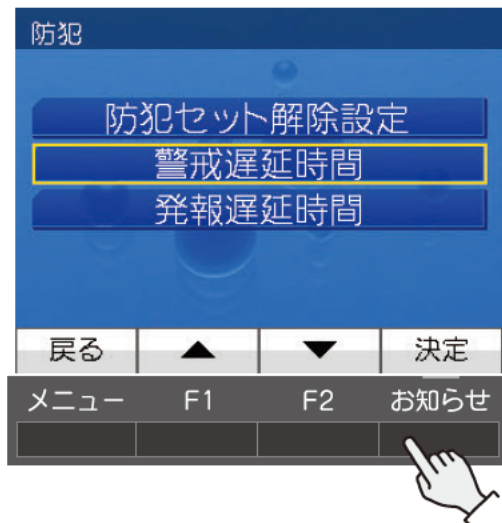
「0秒」・「30秒」・「60秒」・「90秒」・
「2分」・「5分」・「10分」の7種類。
初期設定値は、「2分」。

1 各種設定画面で「防犯」を選んで、**お知らせ**を押す

各種設定画面の表示のしかたは「各種設定」画面を表示するを参照してください。
(56ページ)

2 「警戒遅延時間」を選んで、**お知らせ**を押す

F1、F2で項目を選びます。



3 時間を選んで、**お知らせ**を押す

F1、F2で項目を選びます。



警戒遅延時間を変更され、2の画面に戻ります。

お知らせ

- 設定の途中で**メニュー**を押すと一つ前の画面に戻ります。
- 防犯セット中は設定できません。

発報遅延時間を変更する

防犯センサーが感知してから警報音が鳴るまでの時間を変更できます。

⚠ 注意

- 防犯1に設定したセンサーの発報遅延時間のみ変更できます。防犯2に設定したセンサーは、感知後すぐに警報音が鳴ります。

● 設定範囲

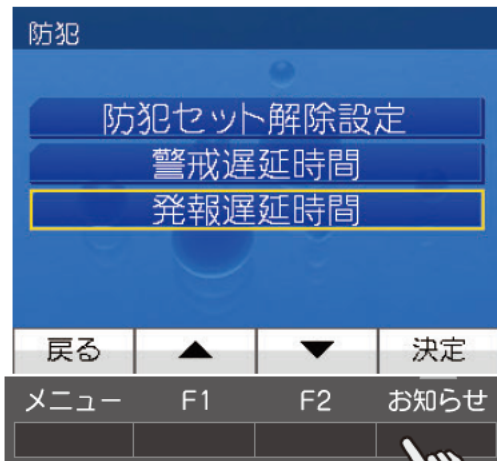
「0秒」・「30秒」・「60秒」・「90秒」・
「2分」・「5分」・「10分」の7種類。
初期設定値は、「2分」。

1 各種設定画面で「防犯」を選んで、**お知らせ**を押す

各種設定画面の表示のしかたは「[各種設定]画面を表示する」を参照してください。
(56ページ)

2 「発報遅延時間」を選んで、**お知らせ**を押す

F1、**F2**で項目を選びます。



3 時間を選んで、**お知らせ**を押す

F1、**F2**で項目を選びます。



発報遅延時間が変更され、**2**の画面に戻ります。

お知らせ

- 設定の途中で**メニュー**を押すと一つ前の画面に戻ります。
- 防犯セット中は設定できません。

解錠後に自動で通話を終了する時間を変更する

[解錠] ボタンを押した後、自動で通話を終了するまでの時間を設定できます。

●設定範囲

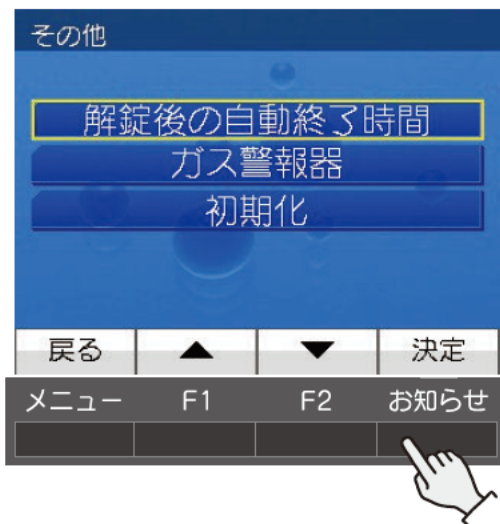
「2秒」・「5秒」・「10秒」・「無効」の4種類。
初期設定値は、「10秒」。

1 各種設定画面で「その他」を選んで、**お知らせ**を押す

各種設定画面の表示のしかたは「各種設定」画面を表示する」を参照してください。(56ページ)

2 「解錠後の自動終了時間」を選んで、**お知らせ**を押す

F1、**F2**で項目を選びます。



3 時間を選んで、**お知らせ**を押す

F1、**F2**で項目を選びます。



解錠後自動終了時間が変更され、**2**の画面に戻ります。

お知らせ

- 設定の途中で **メニュー** を押すと一つ前の画面に戻ります。

ガス警報器の接続の有無を設定する

ガス警報器を設置した際にガス警報器の接続の有無を設定します。

⚠ 注意

- ・ガス警報器の設置・交換・取り外しは取り付けられた業者の方またはガス供給会社に依頼して行ってください。

● 設定範囲

「接続あり」・「未接続」の2種類。
初期設定値は、「未接続」。

1 新しいガス警報器を設置する

お知らせ

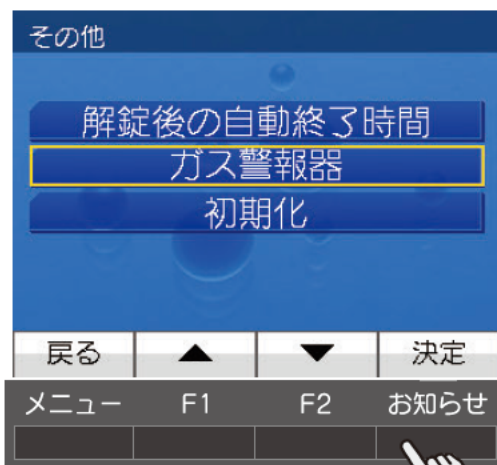
- ・ガス警報器の設置時にガス警報器の設定警報が表示されますが、故障ではありません。(69ページ)

2 各種設定画面で「その他」を選んで、**お知らせ**を押す

各種設定画面の表示のしかたは「各種設定」画面を表示する」を参照してください。(56ページ)

3 「ガス警報器」を選んで、**お知らせ**を押す

F1、**F2**で項目を選びます。



4 接続の有無を選んで、**お知らせ**を押す

F1、**F2**で項目を選びます。



設定が変更され、**3**の画面に戻ります。

お知らせ

- ・設定の途中で**メニュー**を押すと一つ前の画面に戻ります。

初期化する

⚠ 注意

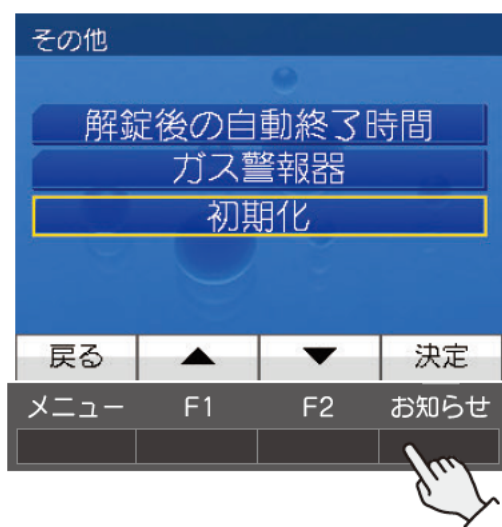
- 初期化すると、初期化前の状態に戻すことはできません。「各種設定」項目のすべての設定が初期化され、初期設定値へ戻ります。
- 保護されているお知らせを含むすべてのお知らせが消去されます。

1 各種設定画面で「その他」を選んで、**お知らせ**を押す

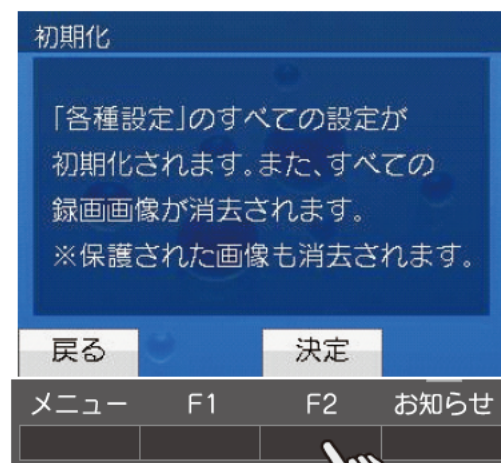
各種設定画面の表示のしかたは「各種設定」画面を表示する」を参照してください。(56ページ)

2 「初期化」を選んで、**お知らせ**を押す

F1、**F2**で項目を選びます。



3 **F2**を押す



すべての設定が初期化され、2の画面に戻ります。

お知らせ

- 設定の途中で **メニュー** を押すと一つ前の画面に戻ります。
- 防犯セット中はエラー音「ピピピ」が鳴り、初期化できません。

警報が鳴ったら

セキュリティ
親機のみ

ガス漏れを検知したら

ガス警報器がガス漏れを検知すると
約45秒後に…

警報音が鳴り、「ガス」警報画面が表示されます。



ピッピッピッピッピッ…

お知らせ

- ・玄関子機でも同様の警報音が鳴り、警報LEDが点滅します。

1 警報音を止めるには **F2** を押す

警報音が止まります。

お知らせ

- ・玄関子機では、原因が解決されるまで警報LEDが点滅します。
- ・ガスがなくなると警報音が自動停止し、警報画面が消えます。また、玄関子機の警報LEDも消灯します。

⚠ 警告

- ・「ガス漏れ警報」画面が表示している間は、換気扇、蛍光灯など電気器具類のスイッチに手を触れたり、火などは絶対に使わないでください。ガスに引火して爆発する危険があります。

セキュリティ
親機のみ

ガス・CO警報器が一酸化炭素を検知したら

ガス・CO警報器が一酸化炭素を検知すると…

警報音が鳴り、「換気」警報画面が表示されます。



ピポピポ…

お知らせ

- ・玄関子機でも約30秒後に同様の警報音が鳴り、警報LEDが点滅します。

1 警報音を止めるには **F2** を押す

警報音が止まります。

お知らせ

- ・玄関子機では、原因が解決されるまで警報LEDが点滅します。
- ・一酸化炭素がなくなると警報音が自動停止し、警報画面が消えます。また、玄関子機の警報LEDも消灯します。
- ・窓を開けて換気してください。

セキュリティ
親機のみ

ガス警報器が「未接続」設定のとき

ガス警報器が「未接続」設定のときに、ガス警報器が接続されていることを検知すると…

「ガス設定 確認」警報画面が表示されます。



1 復旧するには **お知らせ** を押す

「ガス設定」画面が表示されます。

「ガス警報器の接続の有無を設定する」を参照して設定してください。(66ページ)

お知らせ

- 原因が解決されると、警報画面が消えます。
- 原因がわからないときは管理室、管理会社へ連絡してください。
- モニター付子機ではお知らせしません。



警報の
種類
と
対処

警報が鳴ったら

セキュリティ
親機のみ

ガス警報器の取り外しや断線を検知したら

ガス警報器が取り外されたり、配線が断線すると…

警報音が鳴り、「ガス機器 未接続」警報画面が表示されます。



お知らせ

- 原因がわからないときは、管理室・管理会社へ連絡してください。
- 玄関子機では、原因が解決されるまで警報LEDが点滅します。
- 原因が解決すると警報音が自動停止し、警報画面が消えます。また、玄関子機の警報LEDも消灯します。

お知らせ

- 玄関子機でも約30秒後に同様の警報音が鳴り、警報LEDが点滅します。

1 警報音を止めるには **F2** を押す

警報音が止まります。

2 **お知らせ** を押す

「ガス設定」画面が表示されます。

「ガス警報器の接続の有無を設定する」を参照して設定してください。(66ページ)

3 ガス警報器を調べる

- 配線に異常はありませんか？
- ガス警報器の取付部に接触不良がありませんか？
- ガス警報器の電源が入っていますか？

コール(汎用警報)が鳴ったら

- ・住宅用火災警報器が火災を感知すると…
- ・コールボタンを押すと…

警報音が鳴り、「汎用」、「汎用1」または「汎用2」警報画面が表示されます。



ポooooooooン…

1 警報音を止めるには **F2** を押す

警報音が止まります。

2 復旧するには **お知らせ** を押す

警報画面が消えます。

お知らせ

- ・施工時の設定により、玄関子機でも即時または約30秒後に同様の警報音が鳴り、警報LEDが点滅します。
- ・システムによってはコールボタンを元の状態に戻して復旧してください。

コール(住警器)が鳴ったら

- 住宅用火災警報器が火災を感知すると…

警報音が鳴り、「火災警報器が作動しました」警報画面が表示されます。



ポooooooooン… 火災警報器が作動しました。確認して下さい。

1 警報音を止めるには **F2** を押す

警報音が止まります。

お知らせ

- ・施工時の設定により、玄関子機でも即時または約30秒後に同様の警報音が鳴り、警報LEDが点滅します。

警報が鳴ったら

セキュリティ
親機のみ

防犯警報が鳴ったら

センサーが異常を感知すると…

警報音が鳴り、「防犯1」または「防犯2」警報画面が表示されます。



ポooooooooン…

お知らせ

- 玄関子機でも同様の警報音が鳴り、警報LEDが点滅します。

1 警報音を止めるには **F2** を押す

警報音が止まります。

暗証番号を使用しない場合

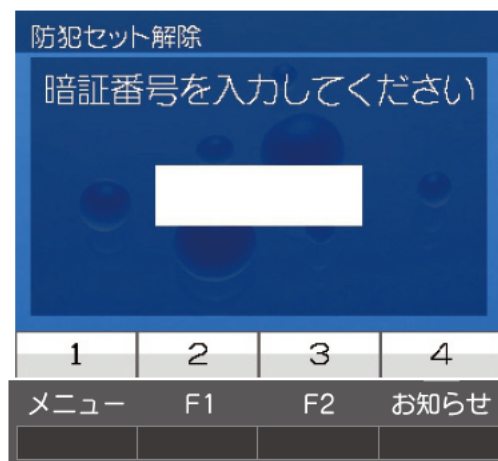
2 復旧するには **お知らせ** を押す

警報画面が消えます。
玄関子機の警報LEDが消灯します。

暗証番号を使用する場合

2 復旧するには **お知らせ** を押す

3 **メニュー**、**F1**、**F2**、**お知らせ** で暗証番号を入力する



正しい暗証番号が入力されると、「警戒設定解除しました」と表示され、防犯警報が解除されます。
玄関子機の警報LEDが消灯します。

お知らせ

- 玄関子機では、原因が解決されるまで警報LEDが点滅します。
- モニター付子機では、防犯セットの解除はできません。
- 暗証番号の設定は、「防犯の暗証番号を設定する」を参照してください。(62ページ)

発報状態を確認する

原因が解決されていない警報がある場合、お知らせ表示灯が点滅します。

原因が解決されていない発報状態を確認します。

1 お知らせを押す



原因が解決されていない警報が表示されます。



[前へ]：1つ前のお知らせを表示します。

[次へ]：次のお知らせを表示します。

2 原因を解決する

3 お知らせを押す

お知らせ

- その後も画面が消えないときは、管理室・管理会社へ連絡してください。
- 複数の警報が発報している場合はすべて確認してください。

警報を鳴らす

非常ボタンを押す(非常警報)

通常の場合

通常(サイレントモードなし)の場合、非常ボタンが押されると警報音と警報画面でお知らせします。

また、施工時に玄関子機録画連動が有効に設定されている場合、非常ボタンが押されるとカメラ付玄関子機の画像を5件分自動録画します。(1件につき6枚、合計30枚)そのとき画面には外の映像が表示されます。

1 [非常]ボタンを押す



または発信器などのボタンを押す



警報音が鳴り、「非常」警報画面が表示されます。



ポooooooooン...

お知らせ

- 玄関子機でも同様の警報音が鳴り、警報LEDが点滅します。

2

警報音を止めるには **F2** を押す

警報音が止まります。

お知らせ

- 玄関子機では、原因が解決されるまで警報LEDが点滅します。
- 施工時に玄関子機録画連動が有効に設定されている場合、警報音を停止すると録画も停止します。

3

復旧するには **お知らせ** を押す

警報画面が消えます。

玄関子機の警報LEDが消灯します。

お知らせ

- 施工時に玄関子機録画連動が有効に設定されている場合、玄関子機の警報LEDは録画が終わってから点滅します。
- 外設非常ボタン(オプション)などが押された場合は…
 - ①警報音が鳴り、警報画面が表示されます。(「確認」は非表示)
 - ②警報音を止めるには、**F2**を押します。
 - ③復旧するには、外設非常ボタン(外設非常ボタン)などを元の状態に戻してください。



施工時にサイレントモードに設定されている場合

施工時の設定で非常警報が「サイレントモード」に設定されている場合、非常ボタンが押されたことが周囲に気付かれないように、警報音と警報画面ではお知らせしません。自分だけにわかるように、お知らせ表示灯が青色で高速点滅します。

また、施工時に玄関子機録画連動が有効に設定されている場合、非常ボタンが押されるとカメラ付玄関子機の画像を5件分自動録画します。(1件につき6枚、合計30枚)

1 [非常] ボタンを押す



または発信器などのボタンを押す



お知らせ表示灯が青色で高速点滅します。警報音は鳴らず、警報画面も表示されません。玄関子機の警報LEDが点滅します。



2 お知らせを押す

「非常」警報画面が表示されます。



お知らせ

- 玄関子機では、原因が解決されるまで警報LEDが点滅します。
- 施工時に玄関子機録画連動が有効に設定されている場合、**お知らせ**を押すと録画も停止します。

3 復旧するには**お知らせ**を押す

警報画面が消えます。
玄関子機の警報LEDが消灯します。

お知らせ

- 施工時に玄関子機録画連動が有効に設定されている場合、玄関子機の警報LEDは録画が終わってから点滅します。
- モニター付子機でも警報音は鳴らず、警報画面も表示されません。
- 外設非常ボタン(オプション)などが押された場合は…
 - ① お知らせ表示灯が青色で高速点滅します。警報音は鳴らず、警報画面も表示されません。
 - ② **お知らせ**を押すと「非常」警報画面が表示されます。(「確認」は非表示)
 - ③ 復旧するには、外設非常ボタンなどを押し戻します。



〈外設非常ボタン〉

警報の種類と対処

エントランスでの操作

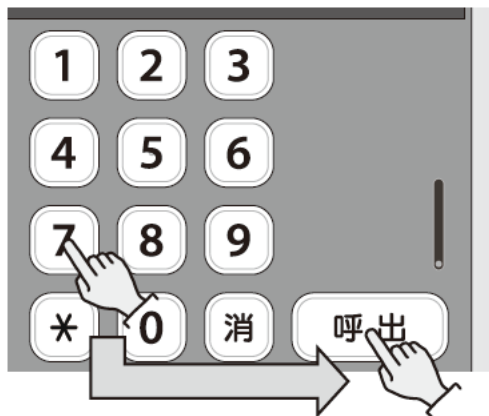
集合玄関機(各部の名称)



訪問先を呼び出す

1 居室番号と[呼出]ボタンを押す

例)207号室の場合、[2][0][7][呼出]の順に押します。



お知らせ

- 管理室を呼び出す場合は、[*][呼出]の順に押します。
- 集合玄関機の表示部に押した番号が表示されます。間違えたときは[消]ボタンを押してやり直してください。
- 表示部に「使用中」または「話し中」と表示されている場合は、しばらく待ってからやり直してください。
- 表示部に「E2」と表示された場合は、[消]ボタンを押してやり直してください。

2 相手が出たら話す

お知らせ

- 約45秒以内に相手が応答しない場合、呼出終了音が鳴り、呼出を終了します。

解錠する

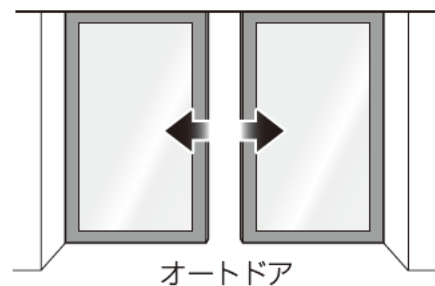
非接触キーで解錠する場合

1 非接触キーを受信部にかざす



非接触キー受信部

オートドア(電気錠)が解錠される



オートドア

お知らせ

- 集合玄関機の表示部には何も表示されません。

エントランスでの操作

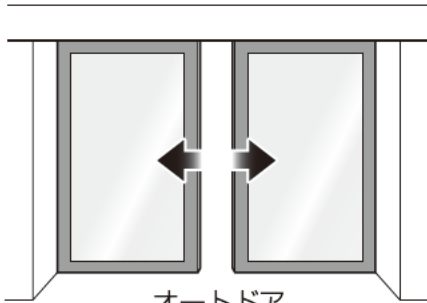
キースイッチで解錠する場合

1 住戸のカギをキースイッチに差し込んで解錠する



キースイッチ

オートドア(電気錠)が解錠される



オートドア

お知らせ

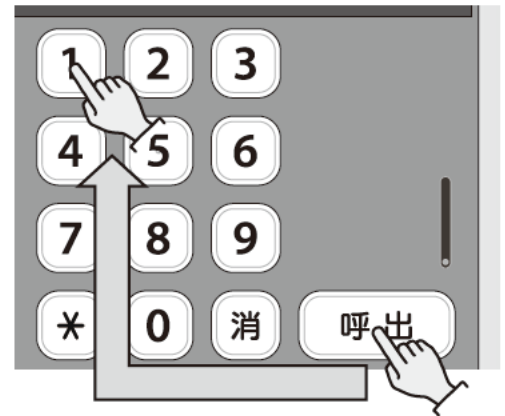
- ・集合玄関機の表示部には何も表示されません。

暗証番号を入力して解錠する場合

[呼出] ボタンの後に暗証番号(4桁)を押すと、オートドア(電気錠)を解錠できます。

1 [呼出] ボタンと暗証番号を押す

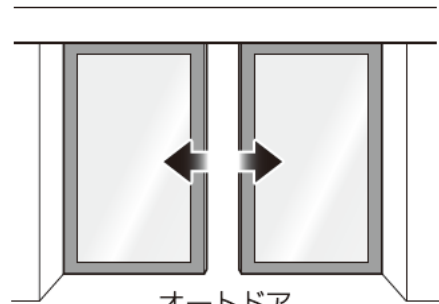
例)暗証番号が「1234」の場合、[呼出][1][2][3][4]の順に押します。



お知らせ


- ・番号を押しても集合玄関機の表示部に数字は表示されず「*」と表示されます。押し間違えたときは、[消] ボタンを押してやり直します。

オートドア(電気錠)が解錠される



オートドア

お知らせ

- ・集合玄関機の表示部に「 解錠」と表示されます。
- ・暗証番号については管理室・管理会社へ連絡してください。

着荷表示を確認する場合

宅配物が宅配ボックスに届いている場合、非接触キーでオートドア(電気錠)を解錠したときに、表示部でお知らせします。

1 非接触キーを受信部にかざす



非接触キー受信部

集合玄関機の表示部に「着荷あり」と表示されます。

着荷あり

ガス警報器の交換

ガス警報器について

- ・ 入居時にガス警報器が設置されていない場合があります。その場合には、地域のガス供給会社にご相談のうえ、ガス警報器を設置してください。また、設置後、モニター付親機(本機)のガス警報器の設定を「接続あり」に設定する必要があります。(66ページ)
- ・ ガス警報器は、その機能を維持する期間(有効期限)が定められております。期限を過ぎますと正常に動作しない恐れがありますので、ガス警報器の説明書・保証書の記載事項をご確認のうえ、期限が来る前に必ず交換してください。
- ・ ガス警報器の保証書に記載の保証規定・期限が適用されます。保証書は記載事項をご確認のうえ、大切に保管してください。
- ・ ガス警報器は、有電圧3段階出力付(平常時DC6V、ガス漏れ検知時DC12V、CO検知時DC18V、線路故障時0V)のものに限ります。
- ・ ガス警報器を新規に取り付ける、または取り外す場合は、必ず管理室・管理会社へ連絡してください。

ガス警報器の交換のしかた

- ・ 取り付けられた業者の方またはガス供給会社に依頼して行ってください。

1 モニター付親機(本機)の
ガス警報器の設定を「未
接続」にする(66ページ)

2 ガス警報器を取り外し、
新しいガス警報器と交換
する

3 交換後、モニター付親機
(本機)のガス警報器の設
定を「接続あり」にする(66
ページ)

お知らせ

- ・ モニター付親機(本機)のガス警報器の設定を変更したときやガス警報器交換時、ガス警報器の設定警報が表示されますが、故障ではありません。

お手入れ／故障かな？と思ったら

お手入れするには

- 外観の汚れは、乾いたやわらかい布で軽く拭いてください。汚れが落ちにくいときは、水で薄めた中性洗剤をやわらかい布にひたし、よくしぼってから拭いてください。
- 液晶ディスプレイの拭き掃除をするときは眼鏡拭きなどの乾いたやわらかい布を使ってください。

⚠ 注意

- ベンジン、シンナーなどの薬品は使用しないでください。機器の表面を傷めたり、変色の原因になります。

引越しなどで、録画データを消したいときなどは

録画データなどを一括で消去したいときは、「録画画像を全件消去する」を参照してください。(61ページ)

⚠ 注意

- 消去した録画画像は元に戻すことができません。
- 保護されている録画画像もすべて消去します。

故障かな？と思ったら

- 正常な呼出・通話ができないときは、管理室・管理会社へご連絡ください。
- 操作・設定などでお困りの場合は、弊社ホームページ(<https://www.aiphone.co.jp/>)をご覧ください。または、弊社お客様相談センターへご連絡ください。

故障かな？	なぜ？	どうしたらいいの？	ページ
お知らせ表示灯が点滅している。	未確認(新着)のお知らせや発報中のお知らせがあります。	お知らせ を押して未確認(新着)のお知らせを確認してください。	50
	日時が設定されていません。	日時を設定してください。	20
画面が真っ黒。	待受中は画面が消えます。	メニュー を押すと、画面が表示されます。	19
画面が白っぽい、または白い縦筋や輪が表示される。	集合玄関機や玄関子機のレンズに太陽光などの強い光が当たると、見えにくくなる場合があります。(故障ではありません)	直接、太陽光が当たらない位置に設置してください。また、集合玄関機の場合は、逆光補正をすると症状が軽減される場合があります。	34
画面が白っぽかったり黒っぽかったりして見にくい。	部屋の明るさにより見づらくなる場合があります。	明るさを調節して見やすい明るさにしてください。	33
集合玄関機、または玄関子機から呼び出しても呼出音が鳴らない。	モニター付親機の電源スイッチが“切”になっていませんか？	モニター付親機の電源スイッチを“入”にしてください。	14、15、16
	呼出音量が“消音”になっていませんか？	呼出音量を調節してください。	57

お手入れ／故障かな？と思ったら

故障かな？	なぜ？	どうしたらいいの？	ページ
集合玄関機、または玄関子機からの呼出音・受話音が聞こえにくい。	モニター付親機の周囲音により聞こえにくい場合があります。	呼出音量、受話音量を聞きやすい音量にしてください。	32、57
		プレストーク通話に切り替えると話しやすくなる場合があります。	35
	受話音量が小さくなっていませんか？	受話音量を調節してください。	32
通話が途切れる。	親機・集合玄関機・玄関子機のまわりで大きな音が出ていませんか？	まわりの音が大きく騒がしいとき、音声途切れることがあります。故障ではありません。	—
片方向通話になる。		プレストーク通話に切り替えると話しやすくなる場合があります。	35
通話に雑音が入る。			
接続機器が反応しているのに、モニター付親機に警報が出ない。 (警報音が鳴らない)	配線に異常がある可能性があります。	工事店または管理会社にお問い合わせください。	—
	モニター付親機の電源スイッチが“切”になっていませんか？	モニター付親機の電源スイッチを“入”にしてください。	14、15、16
「保護できません」と表示される。	保護されているお知らせがいっぱい(10件)になっています。	別のお知らせの保護を解除してから、保護設定をしてください。	54
再生画像がブレる。	被写体の動きが激しいと再生時にブレることがあります。	故障ではありません。	—
機器表示と設置設備が作動したときの警報の種類が異なる。	施工時の設定に誤りがある可能性があります。	工事店または管理会社にお問い合わせください。	—
解錠表示灯が点滅しない。	解錠表示灯が「点滅しない」に設定されていませんか？	解錠表示灯を「点滅する」に設定してください。	30

⚠ 注意

- 機器本体を取り外さないでください。

仕様

仕様		
電源電圧	AC100V 50/60Hz	
消費電力	GBM-2MKA	待受時 1.7W 最大 7.6W
	GBM-2MA	待受時 1.4W 最大 7.2W
	GBM-2MS	待受時 1.6W 最大 8.0W
通話方式	拡声自動交互通話／プレストーク通話	
使用周囲温度	0～40℃	
液晶ディスプレイ	3.5型TFTカラー液晶ディスプレイ	
停電補償時間	約30分以内(日時の記憶)	
材質	自己消火性樹脂	
色調	ホワイト	
形状	壁取付型	
寸法(mm)	GBM-2MKA	122(幅)×217(高)×23.5(奥行)
	GBM-2MA	
	GBM-2MS	135(幅)×120(高)×18.5(奥行)
質量	GBM-2MKA	約410g
	GBM-2MA	
	GBM-2MS	約310g

保証書とお問い合わせ先 (修理を依頼されるとき)

修理・お取り扱いなどのご相談は取付工事店、販売店もしくは当社修理受付センター、お客様相談センターへお申し付けください。

- 製品保証書のお買い上げ日、店名・捺印をお確かめいただき、よくお読みのと保管してください。
 - ・保証期間内は無料修理規定に従って、修理をさせていただきます。
 - ・保証期間を過ぎたときは有料で修理させていただきます。
- 使用中、故障や誤動作またはこれらの不都合による利用の機会を逸した場合の損害補償については申し受けかねます。
- 修理の際、設定内容や録画画像など製品に記録された情報が消去され、元に戻らない場合があります。あらかじめご了承ください。

補修用性能部品について

この製品の補修用性能部品(機能維持のために必要な部品)の最低保有期間は、製造終了後7年です。

製品保証書

本書は、取扱説明書、本体貼付ラベルなどの注意書きに基づいた正常な使用状態で異常・故障が発生した場合、無料修理規定の記載内容で無料修理を行うことを約束するものです。

■保証対象機種名 : GBM-2MKA
GBM-2MA
GBM-2MS

■保証期間 : お買い上げ日より2年間

■お買い上げ日 : 年 月 日

販売店	印
-----	---

本保証書は再発行いたしませんので大切に保管してください。



〈無料修理規定〉

- 取扱説明書、本体貼付ラベルなどの注意書きに基づいた施工・使用状態で、保証期間内に故障した場合には、無料修理をさせていただきます。
 - ①無料修理をご依頼になる場合には、お買い上げの販売店もしくは修理受付センター、お客様相談センターへお申し付けください。
 - ②この商品は出張修理をさせていただきますので修理に際し、本保証書をご提示ください。
- 保証対象は、その構成機器を含んだシステムを保証対象機種とさせていただきますが、オプション・追加機器につきましては、各々の機器の保証規定に準じます。
- ご転居の場合の修理ご依頼先などは、お買い上げの販売店もしくは修理受付センター、お客様相談センターへご相談ください。
- ご贈答品などで本保証書に記入の販売店で無料修理をお受けになれない場合には、修理受付センター、お客様相談センターへご相談ください。
- 保証期間内で次の場合には、有料にさせていただきます。
 - ①使用上の誤り、および不当な修理や改造による故障および損傷
 - ②お買い上げ後の取付場所の移動、輸送、落下などによる故障および損傷
 - ③火災、地震、水害、落雷その他天変地異、および公害、塩害、ガス害(硫化ガスなど)、異常電圧、指定以外の使用電源(電圧、周波数)などによる故障および損傷
 - ④虫や小動物などによる故障および損傷
 - ⑤電池、電球など、消耗品の交換
 - ⑥取付上の不注意、過失による故障および損傷
 - ⑦他社製機器や建築躯体の変形など本体以外に起因する故障および損傷
 - ⑧経年変化または使用に伴う磨耗、さび、変質、変色そのほか類似の事由による場合
 - ⑨傷などの外観の不具合で、お買い上げ時に申し出の無かった場合
 - ⑩適切な使用、維持管理がなされなかったことに起因する故障および損傷
 - ⑪第三者による管理上、メンテナンス上などの不備に起因する故障および損傷
 - ⑫本保証書のご提示が無い場合
 - ⑬本保証書にお買い上げ日、販売店名の記入や販売店名印の無い場合、あるいは字句を書き替えられた場合
 - ⑭離島または離島に準じる遠隔地へ出張修理を行う場合の出張に要する実費
 - ⑮商品に異常が認められない場合
- 本保証書は日本国内においてのみ有効です。
 - ・保証の範囲は、取扱説明書に記載されている標準仕様の範囲の限りとなります。
 - ・お客様または納入業者様が他社製品との運動等により追加された機能につきましては保証対象外となります。また、当社製品と運動しなかったことによる損害等につきましても、保証の対象外となりますので、ご了承ください。
 - ・この保証書は、本書に明示した期間、条件のもとにおいて無料修理をお約束するものです。この保証書によって、お客様の法律上の権利を制限するものではありませんので、保証期間後の修理についてご不明の場合は、お買い上げの販売店または修理受付センター、お客様相談センターにお問い合わせください。
 - ・ This warranty is valid only in Japan.

※修理受付センター・お客様相談センターにおける個人情報のお取り扱いについて

- ・アイホン株式会社およびその関係会社は、お客様よりいただいたお客様の氏名・住所などの個人情報を修理やご相談への対応、その確認や製品、サービスのご案内等のために利用し、記録に残すことがあります。また、修理業務等を委託する場合や正当な理由がある場合は、第三者に個人情報を開示・提供することがありますが、その場合においても個人情報を適切に管理します。
- ・お客様が修理受付センター・お客様相談センターにお電話でご連絡いただいた場合には、お客様のお申し出を正確に把握し、聞き漏らすことのないように、通話内容を記録(録音など)させていただくことがあります。

- 本書の内容に関しましては万全を期して作成しておりますが、万一ご不明な点や誤り、記載漏れなどがありましたら、お買い上げの販売店もしくは当社お客様相談センターまでご連絡ください。また、本製品の使用に起因する損害や逸失利益の請求などにつきましては、上記に関わらず当社はいかなる責任も負いかねますのであらかじめご了承ください。
- 高い信頼性が要求される用途に使用するときには、ご使用になるシステムの安全設計や故障に対する適切な処置を万全におこなってください。
- 本製品は日本国内でのみ使用されることを前提に設計、製造されています。日本国外で使用した場合の運用結果につきましては、当社はいかなる責任も負いかねますので、あらかじめご了承ください。また当社は、本製品に関して海外での保守および技術サポートはおこなっておりません。
- 本書に記載された仕様、デザイン、その他の内容については、改良のため予告なしに変更することがあります。
- 本書に記載されている他社製品名は、一般に各社の商標または登録商標です。TM、®、©などのマークは記載していません。

お問い合わせ先【受付時間：午前9:00～午後5:30】

■修理のご依頼は「修理受付センター」へ

フリーダイヤル ☎ 0120-037-704 ●年中無休(365日)受付

■お取り扱いなどのご相談は「お客様相談センター」へ

フリーダイヤル ☎ 0120-141-092 ●土・日曜、祝日、およびお盆、年末・年始、

(ご注意：携帯電話からのご相談はできません。) ゴールデンウィークを除く。

携帯電話からは0565-43-1390へおかけください。

アイホン株式会社

〒460-0004 名古屋市中区新栄町一丁目1番

明治安田生命名古屋ビル10階

ホームページ <https://www.aiphone.co.jp/>

2020年9月発行 FK2739 (A) P0920 RQ 62268