

非常警報設備 複合装置 露出型	品番 BG7023HK	施工説明書別添付 保管用
非常警報設備 複合装置 埋込型内器	品番 BG70231H	
非常警報設備 複合装置 露出防雨型	品番 BG7035HK	
非常警報設備 複合装置 埋込防雨型内器	品番 BG70361H	
非常警報設備 複合装置 増設音響装置 露出防雨型	品番 BG7533HK	

BG7023HK・BG70231H・BG7035HK・BG70361H・BG7533HK

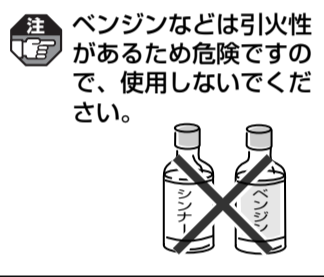
- このたびは、パナソニック製品をお買い上げいただき、まことにありがとうございます。
- 取扱説明書をよくお読みのうえ、正しく安全にお使いください。
- この取扱説明書は大切に保管してください。

ご注意

- この商品は、起動装置(非常用押ボタン)を押すことにより、サイレン音と光で火災発生を知らせる機能を持っています。
- 火災発生を知らせる機能を持っていますが、火災の防止器ではありません。火災などによる損害については責任を負い兼ねますのでご了承ください。
- この商品は皆様の生命・財産を火災から守るための大切な設備です。取扱説明書をよく読み、正しい取り扱いを理解して、緊急時に備えてください。
- 保守点検以外で、商品のカバーを開けるなど、防火管理者および消防設備士などの有資格者以外は商品内部に手を触れないでください。故障の原因となります。
- ぬれた手で商品をさわったり、水をつけたり、水をかけたりしないでください。故障の原因となります。
- 商品に強い衝撃を与えないでください。誤発報・故障の原因となります。
- 機器を分解したり、修理・改造はしないでください。故障の原因となります。

■表面が汚れた場合は、次の方法でお手入れしてください。

- ふだんのおそうじは…
やわらかい布でふき取ってください。
- 汚れが目立つときは…
中性洗剤を薄めた液にやわらかい布を浸し、固く絞ってふき取ってください。
(化学ぞうきんをご使用のときは、その注意書にしたがってください。)



■定期点検

●非常警報設備は、設置後の保守点検・維持管理がともなって、はじめて正常な機能を発揮する商品です。施工店または点検契約店と「点検契約」を結んでください。

注 非常警報設備試験結果報告書は、以下のアドレスより取り出して使用してください。
https://www2.panasonic.biz/jp/densetsu/ha/bousai_net/documents/



点検は法律で義務づけられています。



- 消防関係法令では、防火対象物の関係者(建物の所有者、管理者または占有者)は、定期点検の実施およびその結果を報告するように定められています。
- 点検の結果は維持台帳に記録し、定められた期間ごとに消防長または消防署長に報告しなければなりません。

■消防法施行規則第31条の6

- 点検は、消防用設備などの種類および点検内容により1年以内で、消防庁長官が定める期間ごとに行う。
- 点検を行った結果は、維持台帳に記録し、消防機関へ報告を行わなければならない。

■点検

対象の設備	点検の内容および方法	点検の期間
非常警報設備	機器点検	6カ月に1回
	総合点検	1年に1回
配線	総合点検	1年に1回

■報告

特定防火対象物の場合	1年に1回
特定防火対象物以外の場合	3年に1回

点検には資格が必要です



- 定期点検は、国が定めた資格者(消防設備点検資格者または消防設備士)が行うよう、法令で定められています。
- 消防法第17条の3の3
- 消防用設備の点検は、消防設備士または総務省令で定める資格者に行わせなければならない。

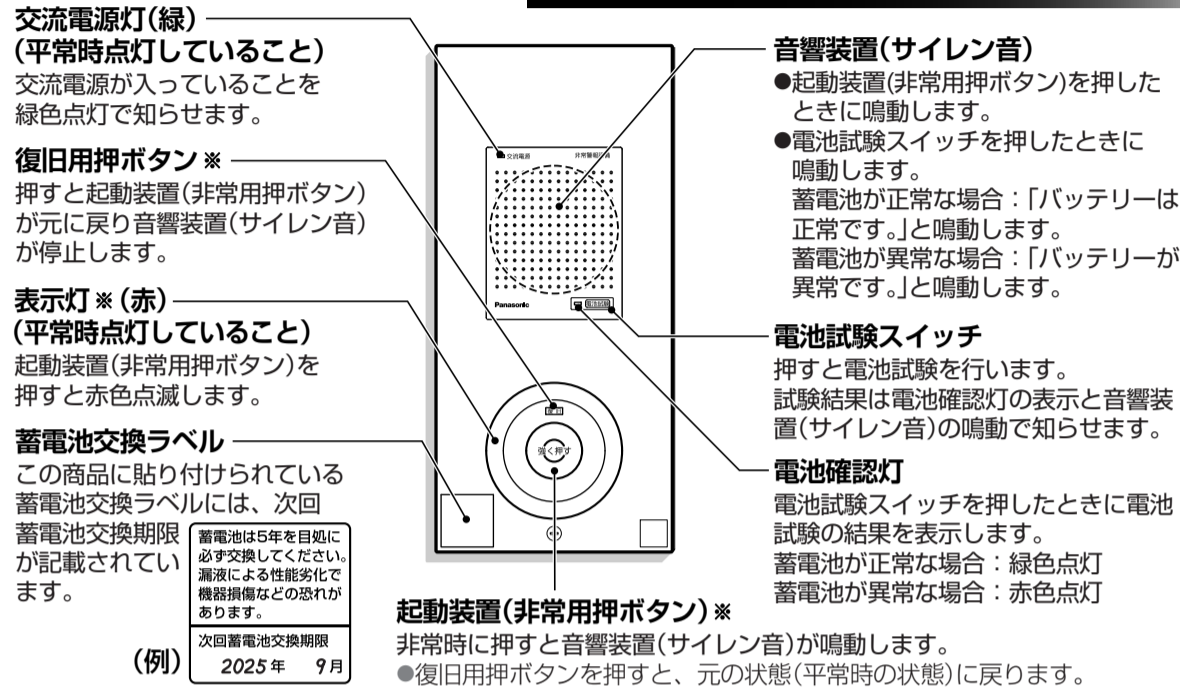
「パナソニック防災取扱店」と点検契約をおすすめします



- パナソニック防災取扱店などと「点検契約」を結び、専門の知識・技術を持つ有資格者が定期的に訪問し、責任を持って非常警報設備の点検をいたします。非常警報設備の正常な機能を維持するために、「点検契約」を結ばれることをおすすめします。

■各部のなまえとはたらき

※：復旧用押ボタン、表示灯、起動装置(非常用押ボタン)は増設音響装置にはありません。



■火災発見時の処置

1 起動装置(非常用押ボタン)を押す。

- 警報音(ウー、ウー※)が鳴動します。
- 表示灯が赤色点滅します。

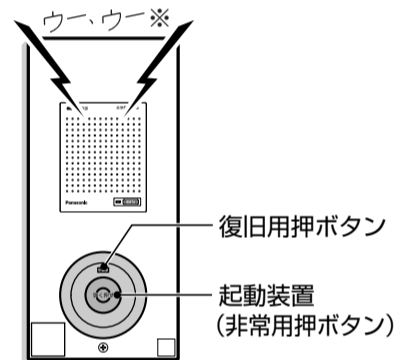
注 複合装置が2台以上取り付けられている場合、すべての複合装置が鳴動し、起動装置(非常用押ボタン)を押した複合装置の表示灯のみ赤色点滅します。

2 119番に通報する。

- その後、可能であれば避難誘導初期消火など適切な処置をしてください。

3 火災鎮火後、復旧用押ボタンを押す。

- 警報音(ウー、ウー※)は停止します。
- 注 音響装置が止まらない場合や平常時の状態に戻らない場合は、点検契約店にご連絡ください。



※：機能設定により、警報音を「ヒュンヒュン」に変更することもできます。また、警報音のあとに音声を鳴らすことができます。施工店などに相談してください。

■点検について ※：表示灯は増設音響装置にはありません。

●日常点検について

⚠ 注意



必ず守る

- 日常、次の点検を行う。
 - 変形、損傷などないか？
 - 交流電源灯と表示灯※が消えていないか？
 - 表示灯※のカバーが割れ、亀裂はないか？
 - 近くに、操作の支障となる障害物が置かれていないか？
- 緊急時の操作に支障をきたしたり、不動作、作動遅れ、誤動作の原因となります。

●異常時の点検・処置について

異常状態のときは、取り扱いされる方が点検・処置をしてください。

⚠ 警告



必ず守る

- この商品に異常があるときは点検・処置をする。
異常を放置すると火災時に警報しなかったり、表示灯※が点灯しないために起動装置(非常用押ボタン)の取付位置がわからず、避難・消火活動が大幅に遅れる危険があります。

●以下の異常状態のときは、取り扱いされる方が点検・処置をしてください。

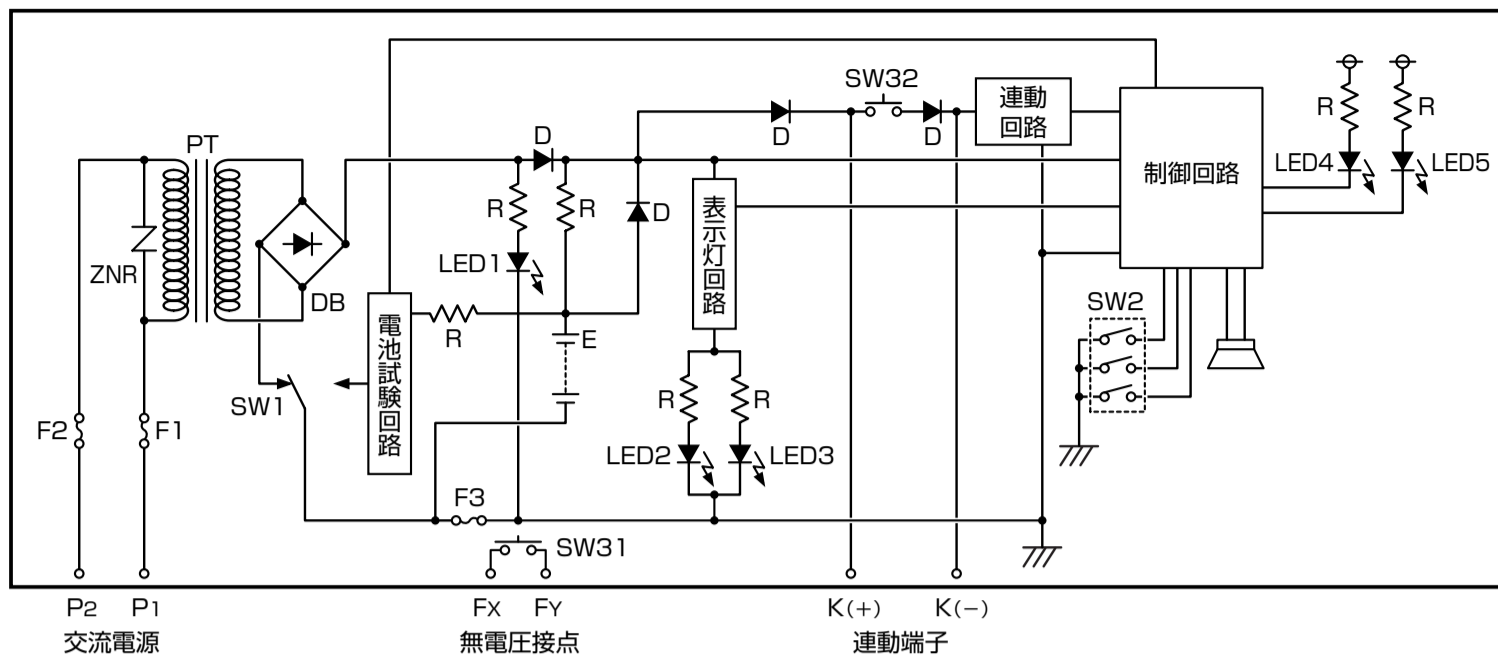
状態	点検	処置
火災ではないのに、警報動作する。	起動装置(非常用押ボタン)が押されたままになっていないか？ 連動配線などが絶縁不安定になっていないか？	復旧用押ボタンを押す。 連動配線を直す。

●以下の異常状態のときは、施工店または点検契約店に連絡してください。

状態	点検	処置
表示灯※が点灯しない。	非常警報設備専用ブレーカーが「切(OFF)」側になっていないか？ AC 100V配線が断線していないか？ 内蔵のヒューズが切れていないか？	専用ブレーカーを「入(ON)」側にする。 配線を直す。 ヒューズ(F1・F2・F3)を交換する。
電池試験スイッチを押すと電池確認灯が赤色点灯し、「バッテリーが異常です。」と鳴動する。	複合装置内の蓄電池が接続されているか？	複合装置内の蓄電池を接続する。 新しい蓄電池と交換して、再度、電池試験スイッチを押して電池確認灯が緑色点灯し、「バッテリーは正常です。」と鳴動するか確認してください。

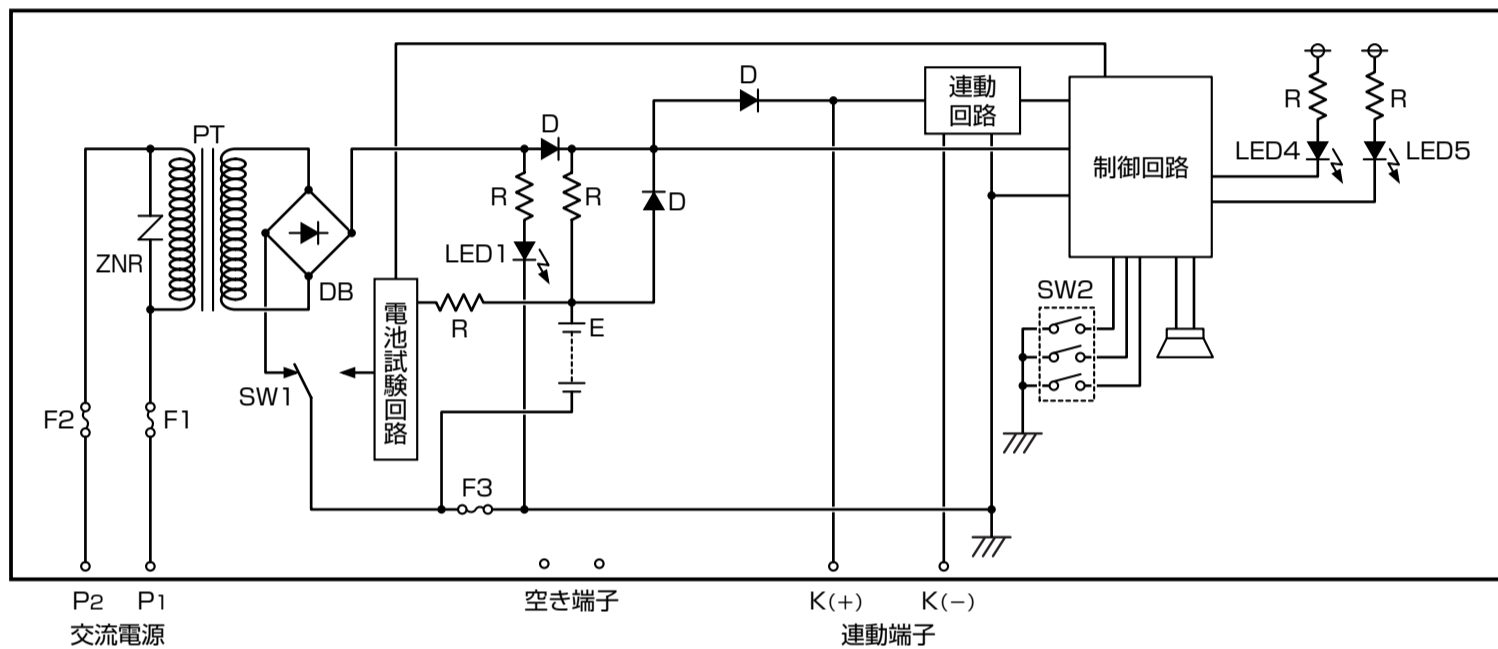
内部回路図

●BG7023HK・BG70231H・BG7035HK・BG70361Hの場合



記号	名称
PT	電源トランス
DB	整流器
E	蓄電池
LED1	交流電源灯
LED2・LED3	表示灯発光ダイオード
LED4・LED5	電池確認灯
SW1	電池試験スイッチ
SW2	機能設定スイッチ
SW31・SW32	起動装置(非常用押ボタン)
D	ダイオード
R	抵抗
ZNR	サージアブソーバ
F1・F2	1次側電源ヒューズ
F3	2次側電源ヒューズ

●BG7533HKの場合



記号	名称
PT	電源トランス
DB	整流器
E	蓄電池
LED1	交流電源灯
LED4・LED5	電池確認灯
SW1	電池試験スイッチ
SW2	機能設定スイッチ
D	ダイオード
R	抵抗
ZNR	サージアブソーバ
F1・F2	1次側電源ヒューズ
F3	2次側電源ヒューズ

アフターサービス

使い方・お手入れ・修理などは、まず施工店へご相談ください。
 なお、相談先でお困りの場合は、次のご相談窓口にご連絡ください。

商品のお問い合わせは

電設資材商品ご相談窓口

【受付時間】月～土 / 9:00～18:00 (祝日・三が日を除く)

個人のお客様 0120-878-082 ※携帯電話からもご利用になれます。
 ●上記番号がご利用いただけない場合は…06-6780-2551

法人のお客様 0120-187-431
 ●上記番号がご利用いただけない場合は…06-6904-4574

●FAX…0120-872-460

<https://sumai.panasonic.jp/support/>

Help desk for foreign residents in Japan Tokyo (03) 3256-5444 Osaka (06) 6645-8787
 Open: 9:00 - 17:30 (closed on Saturdays / Sundays / national holidays)

修理のご用命は

修理ご相談窓口 ※インターネットでの依頼も可能です。

【受付時間】月～土 / 9:00～19:00 日・祝日・年末年始 / 9:00～18:00

パナニ イコー ※携帯電話からもご利用になれます。

0120-872-150
 ●上記番号がご利用いただけない場合は…06-6906-1090

<https://sumai.panasonic.jp/support/repair/>

※ご使用の回線(IP電話やひかり電話など)によっては、回線の混雑時に数分で切れる場合があります。
 ※上記のURLはお使いの携帯電話などにより、正しく表示されない場合があります。

【ご相談窓口におけるお客様の個人情報のお取り扱いについて】
 パナソニック株式会社およびグループ関係会社は、お客様の個人情報をご相談対応や修理対応などに利用させていただき、ご相談内容は録音させていただきます。また、折り返し電話をさせていただくために発信番号を通知いたしております。なお、個人情報を適切に管理し、修理業務などを委託する場合や正当な理由がある場合を除き、第三者に開示・提供いたしません。個人情報に関するお問い合わせは、ご相談いただきました窓口にご連絡ください。

定格・仕様

品番	露出型 BG7023HK	埋込型内器 BG70231H	露出防雨型 BG7035HK	埋込防雨型 内器 BG70361H	増設音響装置 露出防雨型 BG7533HK
常用電源	AC 100 V 50/60 Hz(P1-P2) 消費電力：警戒時最大4.5 VA 警戒時最大5.5 VA(増設音響装置の場合：5.0 VA)				
非常電源	DC 6 V 0.29 Ah ニッケルカドミウム蓄電池 品番：BG9905 充電方式：トリクル充電(充電電流：12 mA)				
回路電圧	DC 8.5 V				
音響装置	サイレン音 90 dB以上 DC 3.3 V 約300 mA				
表示灯	DC 3.3 V 約50 mA(BG7023H4210)				
起動装置	接点容量 DC 30 V 3 A				
連動接点	連動端子K(+), K(-)				
移報接点	無電圧接点Fx, Fy接点容量(DC 30 V 3 A) ※上記は個別出力設定時の値です。 代表出力設定時はDC 30 V 0.5 Aとなります。				
使用周囲温度	0 °C ~ +40 °C				
防水性	—		JIS C 0920 IPX3(防雨型)		
質量	1.0 kg	0.75 kg	1.0 kg	0.75 kg	1.0 kg

- 配線数は単独使用の場合：電源用2本
複数使用の場合：電源用2本・連動用2本の計4本
- 連動用配線は消防庁規格に基づく耐熱保護を施すこと

連絡先一覧表

施工店や点検契約店など、記入されておくと便利です。

点検契約店	TEL
施工店	TEL
設備竣工	年 月 日