

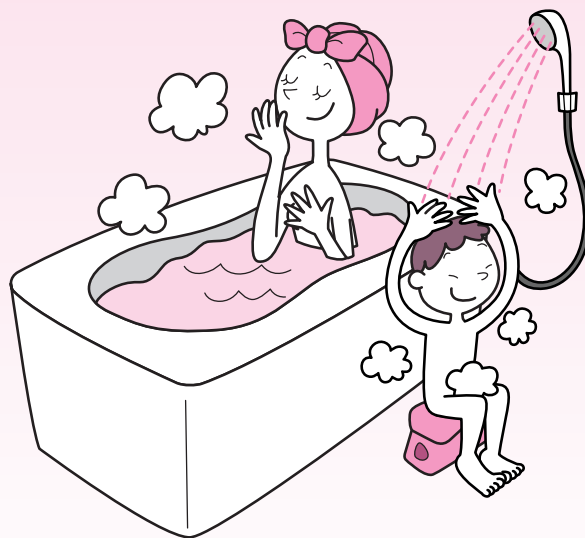
ガスふろ給湯器

取扱説明書 保証書付

GT-2053シリーズ
GT-1653シリーズ

お客様へのお願い

P3「製品タイプ・製品の品名をご確認ください」をお読みいただき、お買い上げの製品の品名により製品タイプ(全自動タイプ/自動タイプ)をご確認のうえ、取扱説明書をお読みください。



このたびは弊社製品をお求めいただきまして、まことにありがとうございます。

*この取扱説明書をよくお読みになって、正しくご使用ください。

なお、別売品の取扱説明書がある場合は、必ずそちらも併せてお読みください。

*保証書(裏表紙)は必ずお買い上げ日・販売店名などの記入を確かめてください。

*この取扱説明書(保証書付)はいつでもご覧になれるところに保管してください。



この製品は
GP対応商品です

ノーリツでは、
環境負荷物質管
理指針で規制し
ている有害物質
を低減した商品
を「GP対応商品」(グリーンプロ
ダクツ対応商品)と呼びます。

株式会社 **ノーリツ**

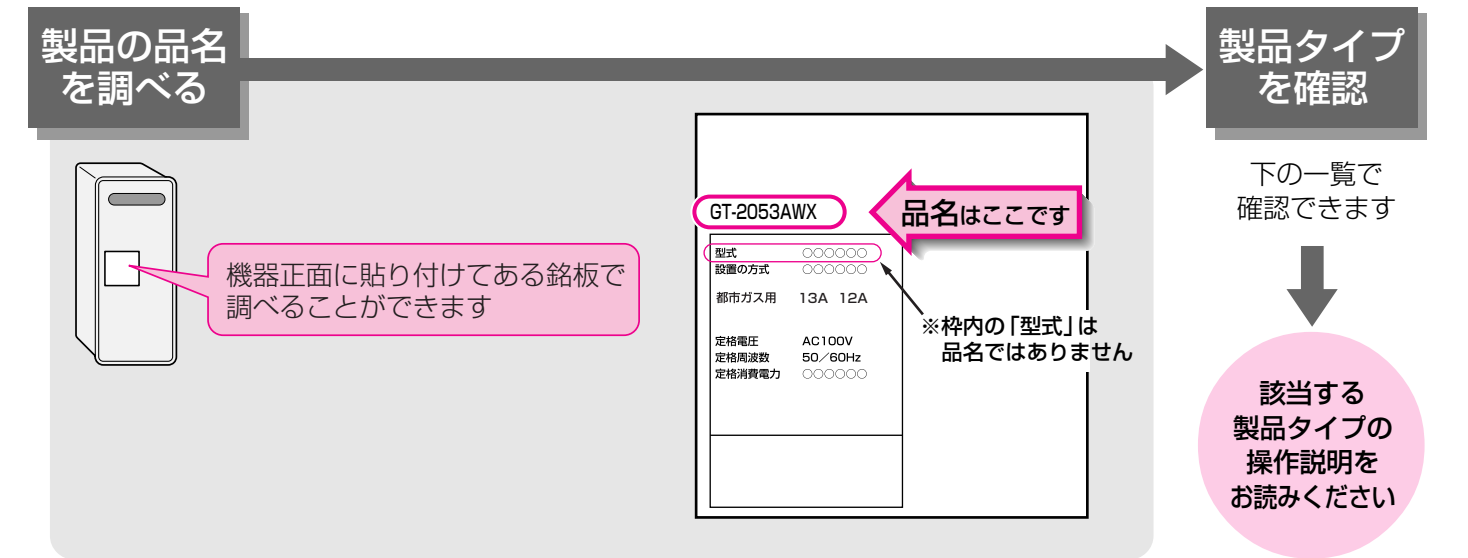


もくじ

まずはじめにご確認ください	製品タイプ・製品の品名をご確認ください	3	
	こんなことができます(基本編)	4	
	こんなことができます(応用編)	6	
	全自動タイプと自動タイプの特徴・違い	8	
	自動タイプで困ったときは	9	
	必ずお守りください(安全上の注意)	10	
ご使用前に	初めてお使いになるときは	16	
	各部のなまえとはたらき(機器本体)	17	
	各部のなまえとはたらき(リモコン)	18	
	台所リモコンで時計をあわせる	22	
お湯・シャワー	お湯を出す	23	
	お湯の温度を調節する	24	
	お湯の温度を調節できないときは <優先切替>	25	
お風呂	お風呂にお湯をためて沸かす <ふろ自動>	26	
	残り湯を沸かし直す <ふろ自動> 全自動タイプ	28	
	残り湯を沸かし直す <ふろ自動> 自動タイプ	29	
	沸き上がりのふろ温度を調節する	30	
	沸き上がりのふろ湯量を調節する	31	
	ぬるいお風呂のお湯を沸かす <追いだき>	32	
	お風呂にお湯をたして増やす <たし湯>	33	
	お風呂に水をたしてぬるくする <たし水>	34	
	浴室から台所リモコンのチャイムを鳴らす <呼び出し>	35	
	お好みの時刻に沸き上がるよう設定する <ふろ予約>	36	
	その他の機能	自動ふろ配管クリーンについて 全自動タイプ	38
		手動でふろ配管クリーンをする	39
操作音・音声ガイド・呼び出し音の音量を変更する		40	
必要なときに	使い勝手に合わせて設定を変更する <ユーザー設定>	41	
	凍結による破損を予防する	46	
	日常の点検・お手入れのしかた	50	
	故障・異常かな?と思ったら	52	
	アフターサービスについて	60	
	主な仕様	61	
	リモコン音声一覧	63	
	初期設定一覧	65	
	無料修理保証書	裏表紙	

製品タイプ・製品の品名をご確認ください

この製品シリーズは、製品タイプ(全自動タイプ/自動タイプ)によって異なる機能があります。(P8)
以下の方法で、製品の品名により製品タイプをご確認のうえ、取扱説明書をお読みください。



品名		製品タイプ	品名		製品タイプ
屋外設置形	屋外設置壁掛形 GT-2053AWX GT-1653AWX	全自動タイプ	屋外設置形	PS設置後方排気形 GT-2053AWX-TB GT-1653AWX-TB	全自動タイプ
	GT-2053SAWX GT-1653SAWX	自動タイプ		GT-2053SAWX-TB GT-1653SAWX-TB	自動タイプ
	PS設置前方排気形 GT-2053AWX-T GT-1653AWX-T	全自動タイプ		PS設置上方排気形 GT-2053AWX-H GT-1653AWX-H	全自動タイプ
	GT-2053SAWX-T GT-1653SAWX-T	自動タイプ			自動タイプ

こんなことができます(基本編)

給湯栓やシャワーを開けるとお湯が使えます



P23

自動でお風呂沸かすことができます



P26

好みの時刻に自動でお風呂が沸き上がるよう予約できます



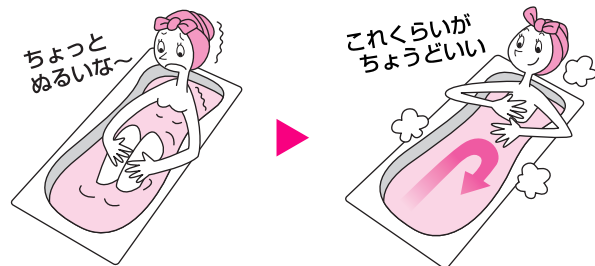
P36

浴室から台所リモコンのチャイムを鳴らして呼び出すことができます



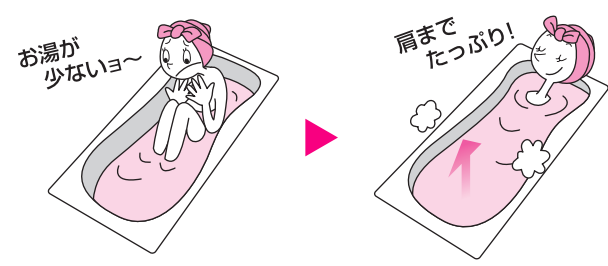
P35

お湯をあつくできます



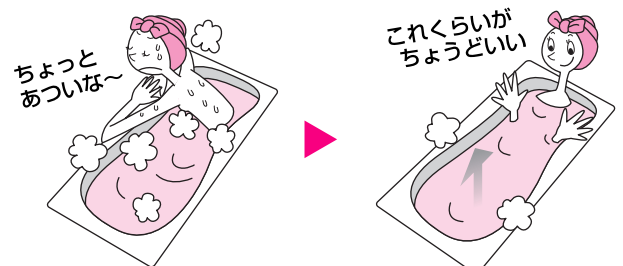
P32

お湯を増やすことができます



P33

お湯をぬるくできます



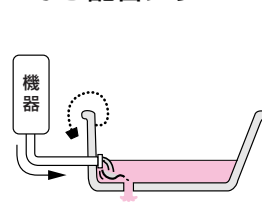
P34

リモコンの操作音・音声ガイド・呼び出し音の音量を変えることができます



P40

ふろ配管の残り湯を新しいお湯で押し出すことができます <ふろ配管クリーン>



P38,39

ごきげんオート

全自動タイプのみ ふろ自動ランプ点灯中にはたらかしません。

水位が上がると入浴したことをセンサーが検知します。



約30秒後に追いだきを開始し、設定したふろ温度まであたためます。



*自動保温・自動たし湯・追いだき・たし湯の終了後から約2分間、およびたし水の終了後から約15分間は、ごきげんオートははたらかしません。

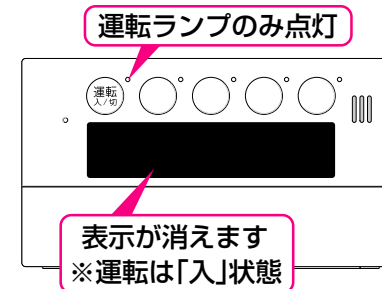
*給湯使用中、および給湯使用後約1分間は、ごきげんオートははたらかしません。

この設定は変更できません

表示の節電

【浴室リモコン】

リモコンの無駄な電力消費を防ぐため、お湯を使わないまま、またはスイッチを押さないまま約10分(お風呂の機能を使った場合は約1時間)たつと、右のようになります。



*お湯を使ったりスイッチを押すと、「表示の節電」を解除します。
*下記のスイッチは、1回押すだけで「表示の節電」を解除し、同時に機能もはたらかします。

ふろ自動スイッチ 追いだきスイッチ
たし湯スイッチ たし水スイッチ
呼出スイッチ

*「表示の節電」中は、時計表示はしません。
*給湯温度を60℃に設定している場合は、安全のため、「表示の節電」はしません。
*ふろ自動ランプ点灯中は、「表示の節電」はしません。

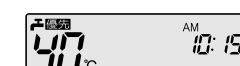
設定を変更できます P41

【台所リモコン】

通常は、画面を暗くしてリモコンの無駄な電力消費を防ぎます。



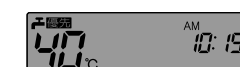
機器を使用すると、画面が少し明るくなります。



一次の場合、画面は明るくなりません

*たし水中 *ふろ自動ランプ点灯中
*浴室リモコンからの追いだき中 など

機器の使用後 約3分たつと、画面が元の暗さに戻ります。



スイッチ操作をすると、画面を最も明るくして見やすくします。



スイッチ操作後 約30秒たつと画面が少し暗くなります。



さらに約2分30秒たつと、画面が元の暗さに戻ります。(機器を使用している場合は、機器の使用後 約3分たつと、画面が元の暗さに戻ります)



こんなことができます(応用編)

ご家庭の使い勝手に合わせて、いろいろな設定を変更できます<ユーザー設定>

>> リモコンの音声や表示

音声ガイドを消せないかな



リモコンの音声ガイド P41

運転スイッチ「切」のときも時計表示があると便利なんだけどな



リモコンの画面が消えていることがあるけど常に表示しておきたい



「表示の節電」と時計表示 P41~42

台所リモコンのスイッチを押したとき、もう少し明るい(暗い)方が見やすい



台所リモコンのスイッチを押したときの表示画面の明るさ P45

>> 給湯

子供がリモコンをさわっていて、知らない間に給湯温度が上がってしまいそう



給湯温度の上限(最高温度) P43

>> おふろ

自動保温時間がもう少し長く(短く)ならないかな



沸き上がり後の自動保温・自動たし湯の時間 P42

全自動タイプのみ沸き上がり後の自動たし湯はしたくない



沸き上がり後の自動たし湯 P43

おふろの沸き上がりのお知らせを聞き逃したかも?(何度かお知らせしてほしい)



沸き上がりのお知らせ P44

1度の追いだきであつめに追いだきしたい

もう少しあつくてもいいな...



浴室リモコンで追いだき操作した場合の追いだき温度 P44

浴室リモコンで追いだきしたとき追いだきが終わったらお知らせしてほしい



浴室リモコンで追いだき操作した場合の追いだき完了のお知らせ P44

子供がリモコンをさわっていて、知らない間にふろ温度が上がってしまいそう



ふろ温度の上限(最高温度) P45

手でふる配管クリーンをしたい



手動ふる配管クリーン P42

全自動タイプのみ

ふる配管クリーンは自動ではたらかなくてもいいんだけどな



自動ふる配管クリーン P43

>> 必要に応じて設定してください

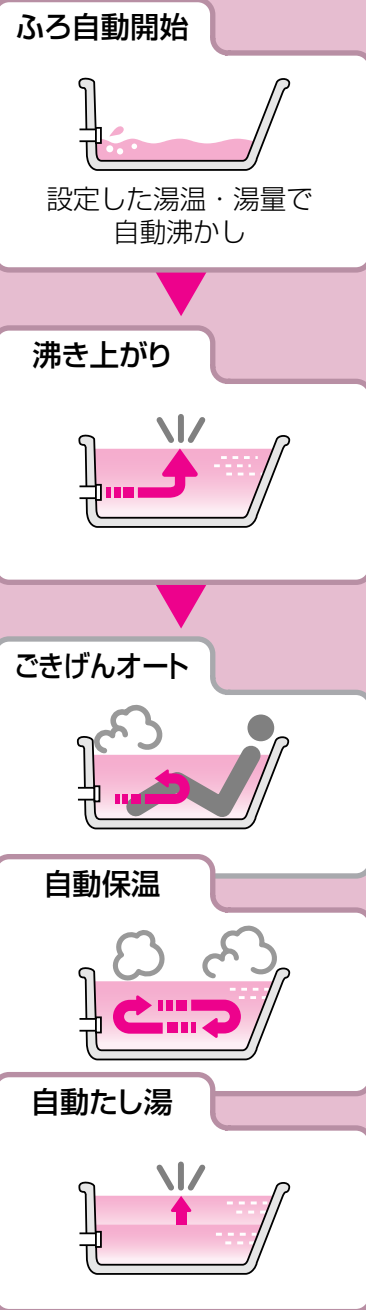
▶ 変更した設定を初期設定に戻すとき

☞ P45「設定のリセット」

全自動タイプと自動タイプの特徴・違い

ふろ自動を押すと

全自動タイプ



浴槽底から水面までの「水位 (cm)」を設定してお湯はりします

- * 浴槽の排水栓を抜くと、自動でふろ配管クリーンが作動します (P38)
- * リモコン操作(手動)でもふろ配管クリーンができます (P39)

自動タイプ



「湯量 (L)」を設定してお湯はりします

リモコン操作(手動)でふろ配管クリーンができます (P39)

自動タイプで困ったときは

自動タイプの場合、思い通りの湯量にならないことがあります。その場合は以下の方法をお試しください。

二番湯以降、**ふろ自動**で沸かし直してもお風呂のお湯が増えない...

お湯が少ないヨ〜

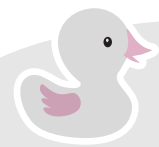
たし湯でお湯の量を増やしてください。 P33

二番湯以降、**ふろ自動**で沸かし直したらお湯の量が増えてしまった!

追いだきで沸かすとお湯の量は増えません。 P32

翌日、残り湯を**ふろ自動**で沸かし直すとお湯の量が増えてしまう(あふれてしまう)

追いだきで沸かし直してください。 P32



* P53「設定したふろ湯量どおりに沸き上がらない」もご覧ください。

必ずお守りください(安全上の注意)-1

お使いになる方や他の方への危害・財産への損害を未然に防止するために、つぎのような区分・表示をしています。いずれも安全に関する重要な内容ですので、必ずお守りいただき、内容をよく理解して正しくお使いください。

危険	この表示を無視して誤った取り扱いをすると、人が死亡、重傷を負う危険、または火災の危険が差し迫って生じることが想定される内容を示しています。
警告	この表示を無視して誤った取り扱いをすると、人が死亡、重傷を負う可能性、または火災の可能性が想定される内容を示しています。
注意	この表示を無視して誤った取り扱いをすると、人が傷害を負う可能性および物的損害のみの発生が想定される内容を示しています。
お願い	安全に快適に使用していただくために、理解していただきたい内容を示しています。

危険

ガス漏れに気づいたときは、

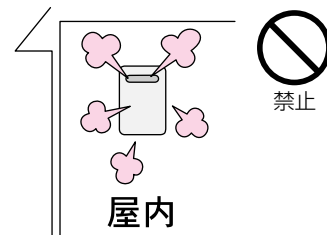
1. すぐに使用をやめる
2. ガス栓を閉める
また、メーターのガス栓も閉める
3. 販売店または、もよりのガス事業者(供給業者)に連絡する



必ずおこなう

屋内に設置しない

一酸化炭素中毒の原因になります。



ガス漏れ時は、絶対に

- ・火をつけない
- ・電気器具のスイッチの入・切をしない
- ・電源プラグの抜き差しをしない
- ・周辺の電話も使用しない



火気禁止



火や火花で引火し、火災の原因になります。

警告

地震、火災などの緊急の場合は、次の手順に従う

1. 給湯栓を閉める
2. 運転スイッチを「切」にする
3. ガス栓・給水元栓を閉める



点火しない場合または、使用中に異常な臭気、異常音、異常な温度を感じた場合や、使用中で消火する場合は、ただちに使用を中止しガス栓を閉める

使用中に異常があった場合は、「故障・異常かな?と思ったら」(P52~59)に従い処置をする

上記の処置をしても直らない場合は、使用を中止し、販売店に連絡する

シャワー使用時は、使用者以外温度を変えない、運転スイッチ「切」にしない、リモコンの「優先」を切り替えない



禁止

高温に変更されたときのやけど予防のため。また、低温に変更されたり運転スイッチ「切」にされると、冷水になって使用者が驚く原因になります。

子供を浴室で遊ばせない
子供だけで入浴させない



禁止

思わぬ事故の原因になります。

お湯の中にもぐったり、循環アダプターのフィルターを外して使用しない



禁止

運転中に体の一部や髪の毛などが吸い込まれて、おぼれたり、けがをするおそれがあります。

お客さまご自身では絶対に分解したり、修理・改造はおこなわない



分解禁止

思わぬ事故や故障の原因になります。

ガス配管接続工事には専門の資格、技術が必要なため、機器の設置・移動・取り外しおよび付帯工事は、販売店または、弊社窓口



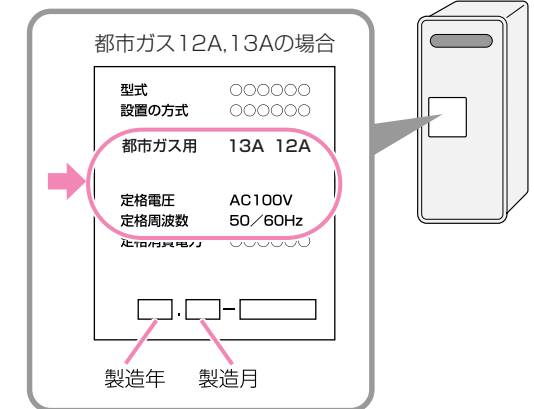
必ずおこなう

安全に使用していただくため。

必ず銘板に表示のガス・電源で使用する



必ずおこなう



表示のガス種および電源が一致しないと、不完全燃焼による一酸化炭素中毒になったり、爆発着火でやけどしたり、機器が故障する場合があります。特に転居した場合は、必ずガスの種類(電源の種類)が一致しているかどうか確認してください。わからない場合は、販売店または、弊社窓口

シャワーなどお湯の使用時は、リモコンに表示の温度をよく確かめ、手で湯温を確認してから使用する



高温注意

60℃の高温で使ったあと、あらためて使用するときには特に注意してください。やけど予防のため。



浴槽の湯温を手で確認してから入浴する

やけど予防のため。



追いだし中は、循環アダプターからあつい湯が出るのでさわらない



高温注意

やけど予防のため。



太陽熱温水器とは絶対に接続しない(弊社ソーラー接続ユニットを使用する場合は除く)



禁止

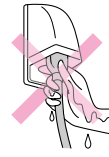
お湯の温度制御ができなくなり、やけどや機器の故障の原因になります。

必ずお守りください(安全上の注意)-2

(つづき)

警告

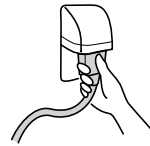
電源プラグはぬれた手でさわらない
感電の原因になります。



ぬれ手禁止
感電注意

電源プラグは根元まで確実に
差し込む

差し込みが不十分だと、
感電や火災の原因になります。



必ずおこなう

電源プラグのほこりは定期的に取り

ほこりがたまると、火災の原因になります。
電源プラグを抜き、乾いた布でふいてください。



必ずおこなう

電源コード、電源プラグの破損・加工をしない
束ねたり、無理に曲げたり、引っ張ったり、物を
載せたり、衝撃を与えたりして無理な力を加えない。
傷つけない。加工をしない。



禁止

感電、ショート、火災の原因になります。

機器本体やガスの配管、排気口などに乗った
りして、無理な力を加えない

けがや、機器の変形によるガス漏れ、不完全燃焼
のおそれがあります。

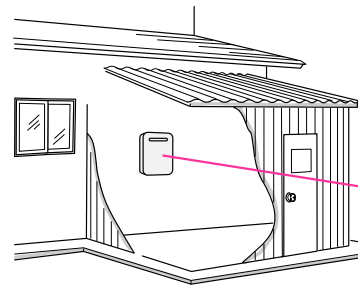


禁止

増改築などで屋内状態にしない
(波板囲いなどをしない)



禁止



機器本体

一酸化炭素中毒・火災の原因になります。

灯油、ガソリン、ベンジンなど、引火のお
それのある物を機器本体や排気口のまわり
で使用しない



禁止

火災の原因になります。

スプレー缶やカセットこんろ用ボンベを、
機器本体や排気口のまわりに置かない、使
用しない



禁止

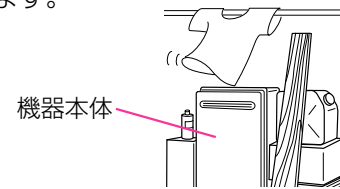
熱でスプレー缶の圧力が上がり、スプレー缶が爆発するお
それがあります。

燃えやすい物をまわりに置かない
(洗濯物、新聞紙、灯油など)



禁止

火災の原因になります。



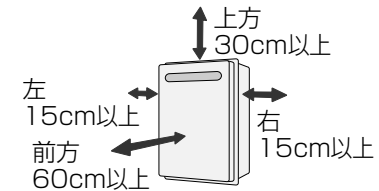
機器本体

燃えやすい物とは離す(樹木、木材、箱など)



必ずおこなう

火災予防のため。



外壁の塗装や増改築、家屋の修繕時などに
機器本体(排気口)が養生シートで覆われた
場合は、機器を使用しない



禁止

不完全燃焼や一酸化炭素中毒、爆発着火の原因になりま
す。

注意

必ずアースする

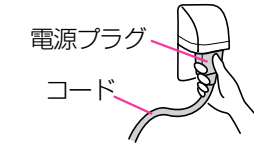
機器が故障した場合、感電の原因になります。
アースがされていない場合は、販売店または、
弊社窓口にご相談ください。



アースする

電源プラグは、コードを持たずに電源プラグ
を持って抜く

コードを持って抜くと、
コードが破損し、発熱、
火災、感電の原因になり
ます。

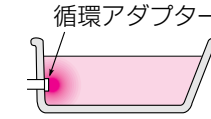


必ずおこなう

ふろ自動・沸かし直し・たし湯中は、循環ア
ダプターからあついお湯が出るので注意する



高温注意



循環アダプター

機器の給気口がほこり・ゴミなどでふさがっ
ていないか確認する

不完全燃焼の原因になります。



必ずおこなう

リモコンには磁石を使用しています

磁石の力は非常に微弱ですが、ペースメーカーなど医療機
器を使用している方は、医師とご相談のうえ使用してくだ
さい。

給湯、シャワー、お風呂以外の用途には使用
しない

思わぬ事故を予防するため。



禁止

使用中や使用後しばらくは、排気口付近に触
れない

やけど予防のため。



接触禁止

機器の点検・お手入れ・水抜きをする場合、
運転スイッチ「切」にし、機器が冷えてからお
こなう



必ずおこなう

やけど予防のため。

機器の使用直後は、機器内のお湯が高温になっています。

乾電池に関する注意(取り替え機器についてのお願い)

機器を取り替えた場合、旧機器は専門の業者に処理を依頼
してください。
もしお客さまで旧機器の処理をされる場合、乾電池を使用
している機器は、乾電池を取り外してから正規の処理をし
てください。

子供を機器の周囲で遊ばせない

思わぬ事故の原因になります。



禁止

必ずお守りください(安全上の注意)-3

お願い

雷が発生しはじめたら、すみやかに運転を停止し、電源プラグを電源コンセントから抜く(またはブレーカーを落とす)

雷による一時的な過電流で電子部品を損傷することがあります。雷がやんだあとは電源プラグを電源コンセントに差し込み、時計をあわせてください。

※冬期は、電源プラグを長時間抜くと凍結のおそれがあります。
※落雷被害に有効な火災保険へのご加入をおすすめします。



台所リモコンは0℃～40℃の室温で、浴室リモコンは0℃～50℃の室温で使用する

故障の原因になります。

浴室リモコンを設置している浴室で、ドライサウナを使用しない

ミストサウナを使用される場合も、50℃以下の室温で使用ください。

リモコンを分解しない

故障や、思わぬ事故の原因になります。

リモコンの掃除には、塩素系のカビ洗浄剤や酸性の浴室用洗剤などを使用しない

変形する場合があります。

台所リモコン・増設リモコンに、水しぶきをかけない、蒸気を当てない

炊飯器、電気ポットなどに注意。故障の原因になります。

浴室リモコン・防水型増設リモコンに故意に水をかけない

防水型ですが、多量の水は故障の原因になります。

浴室リモコン・防水型増設リモコンに、シャンプー・リンス・入浴剤などを故意にかけない

変色などの原因になります。

リモコンを子供がいたずらしないよう注意する

浴槽の循環アダプターをタオルなどでふさがない穴に物を詰めない

お風呂沸かしができません。機器の故障の原因になります。



硫黄(イオウ)を含んだ入浴剤は使用しない

入浴剤・ふろがま洗浄剤・洗剤などを使用するときは、注意書きをよく読み、正しく使用する

入浴剤・ふろがま洗浄剤の種類によっては、機器の熱交換器を腐食させたり、ポンプの能力が低下する原因になるものがあります。これらを使用して追いだきしたときに、異常音が出たり、追いだきできなくなる場合は、使用をやめてください。ふろがま洗浄剤の使用に際しては、注意書きをよく読み、正しく使用してください。

温泉水、井戸水、地下水で使わない

水質によっては、機器内の配管に異物が付着したり、腐食して水漏れすることがあります。この場合の修理は保証期間内でも有料になります。

機器や配管に長時間たまった水や、朝一番のお湯は飲まない、調理に使用しない

雑用水として使用してください。

断水時は運転を停止し、給湯栓を閉める

給湯栓を開けたままにしておくと、給水が復帰したときに水が流れっぱなしになります。

断水復帰後の使い始めのお湯は飲まない、調理に使用しない

断水したときは飲用や調理用に適さない水が配管にとどまることがあります。

断水復帰後は、給湯栓から充分水を流してから使用する

機器のまわりはきれいにしておく

まわりが雑草、木くず、箱などで雑然していると、機器の内部にゴキブリが侵入したりクモの巣がはったりして、機器の損傷や火災の原因になることがあります。

(つづく)

(つづき)

運転スイッチ「切」時にはお湯側から水を出さない

お湯を出すときには、運転スイッチ「入」を確認してください。

運転スイッチ「切」時にお湯側から長時間水を出すと熱交換器内に結露現象が発生し、不完全燃焼の原因になったり、電気部品の損傷の原因になる場合があります。シングルレバー式混合水栓の場合は、レバーを完全に水側にセットしてから水を出してください。

排気ガスが直接建物の外壁・窓・アルミサッシなどや、物置などの塗装品などに当たらないように設置する

増改築時も同様に注意する

ガラスが割れたり、変色したり、塗装がはがれたりする原因になります。

塀などを増設する場合は、機器の点検・修理に必要な空間を確保し、空気の流れが停滞しないように考慮する

塀などと機器との間に十分な空間がないと、機器の点検・修理に支障をきたす場合があります。また、機器の周囲の空気の流れが停滞すると、燃焼不良になるおそれがあります。(機器の修理・点検に必要な空間については、販売店または、弊社窓口を確認してください)

浴槽、洗面台はこまめに掃除する

湯あかが残っていると、水中に含まれるわずかな銅イオンと、せっけんなどに含まれる脂肪酸とが反応して、青く変色することがあります。

浴槽の循環アダプターのフィルターはこまめに掃除する

ポンプ故障の予防のため。

停電後や、長期不在などで電源プラグを抜いたあとは、現在時刻を確認する

時計がリセットし、表示が「-:-」になる場合があります。

停電すると、運転が停止します

凍結による破損を予防する(☞P46～49)

暖かい地域でも、機器や配管内の水が凍結して破損事故が起こることがありますので、必要な処置をしてください。凍結により機器が破損したときの修理は、保証期間内でも有料になります。

長期間使用しない場合、必要な処置をする(☞P47～48)

凍結および万が一のガス漏れを防止するため。

積雪時には給気口・排気口の点検、除雪をする

雪により給気口・排気口がふさがれると不完全燃焼し、機器の故障の原因になることがあります。

業務用の用途では使用しない

この製品は家庭用ですので、業務用の用途で使用すると製品の寿命を著しく縮めます。この場合の修理は、保証期間内でも有料になります。

この機器の純正部品以外は使用しない

思わぬ事故の原因になります。

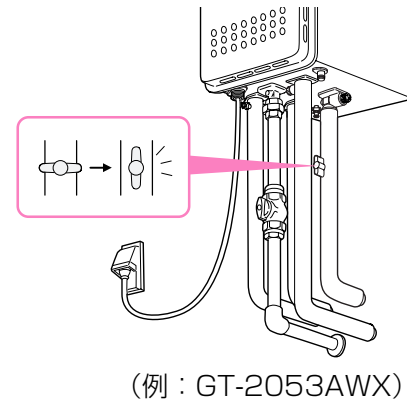
使用時の点火、使用後の消火を確認する

ガス事故防止のため。

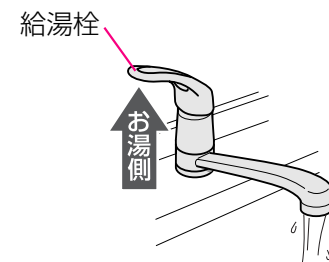
初めてお使いになるときは

初めてお使いになるときは、次の準備と確認が必要です。

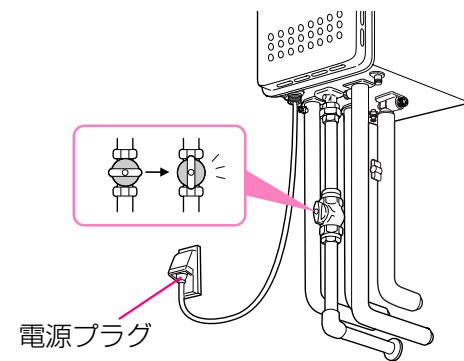
- 1 給水元栓をゆっくり開け、すべての水抜き栓から水漏れがないか確認してから、給水元栓を全開にする
(水抜き栓の位置▶P48)



- 2 給湯栓を開けて水が出ることを確認し、再度閉める

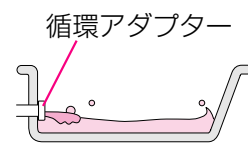


- 3 ガス栓を全開にし、電源プラグが電源コンセントに差し込まれていることを確認する
ぬれた手でさわらない



- 4 浴室リモコンでポンプの呼び水をする

1. 運転入/切を「入」にし、ふろ自動を「入」にする
2. 浴槽の循環アダプターから水が出てくることを確認する



※リモコンに表示「!!!」が出たときは、運転スイッチをいったん「切」にし、もう一度手順4の1. よりやり直してください。

3. ふろ自動を「切」にする
4. 機器を使用しない場合は運転入/切を「切」にする



各部のなまえとはたらき(機器本体)

イラストは施工例です。配管の形状、給水元栓・ガス栓・電源コンセントの位置など実際と異なります。

排気口

燃焼した排気ガスを出します。

給気口

燃焼用の空気を吸い込みます。

水抜き栓 (フィルター付き)

(▶P51)

給水元栓

ガス栓

電源プラグ

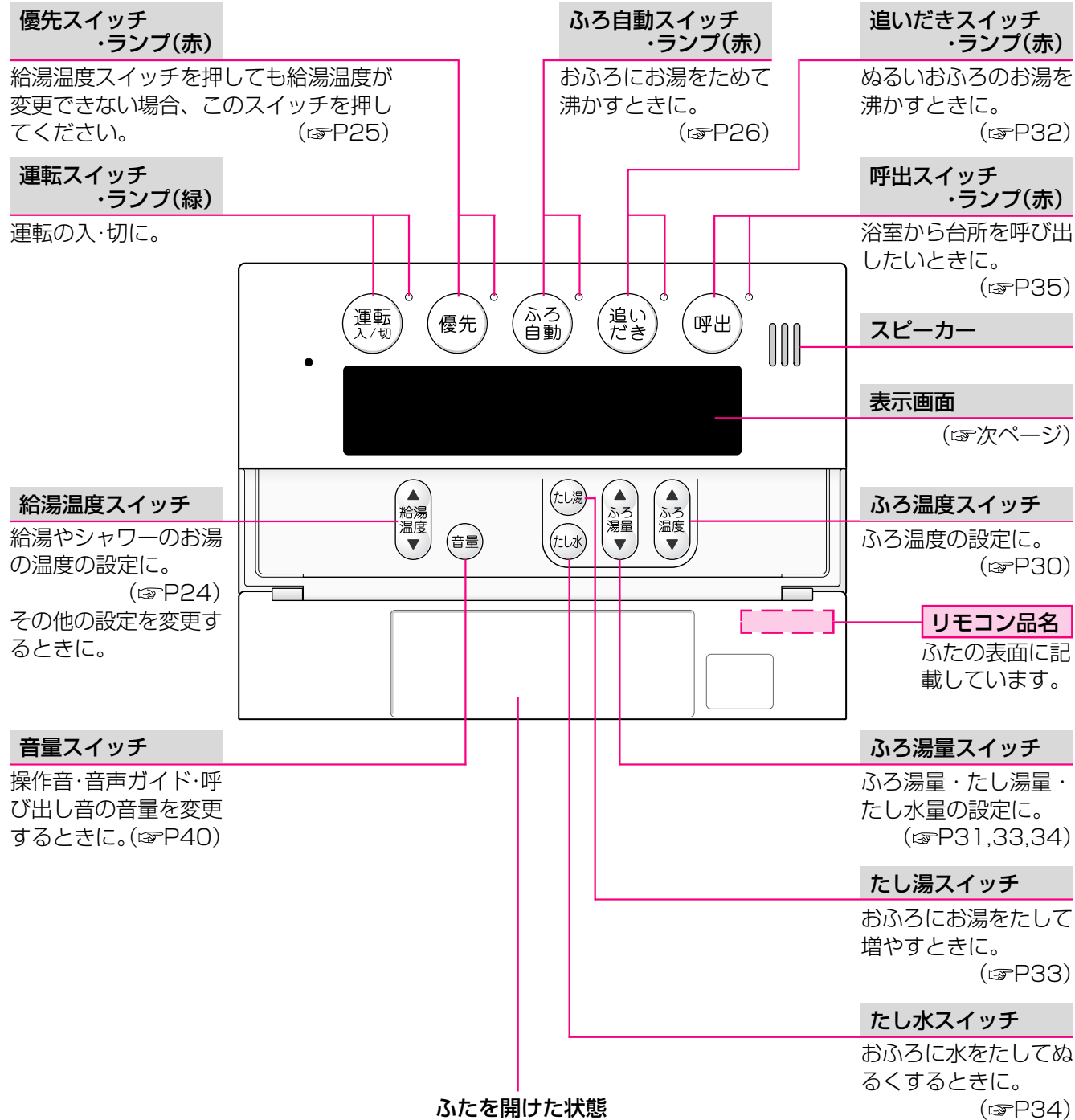
電源コンセント

(例: GT-2053AWX)

各部のなまえとはたらき(リモコン)-1

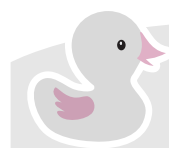
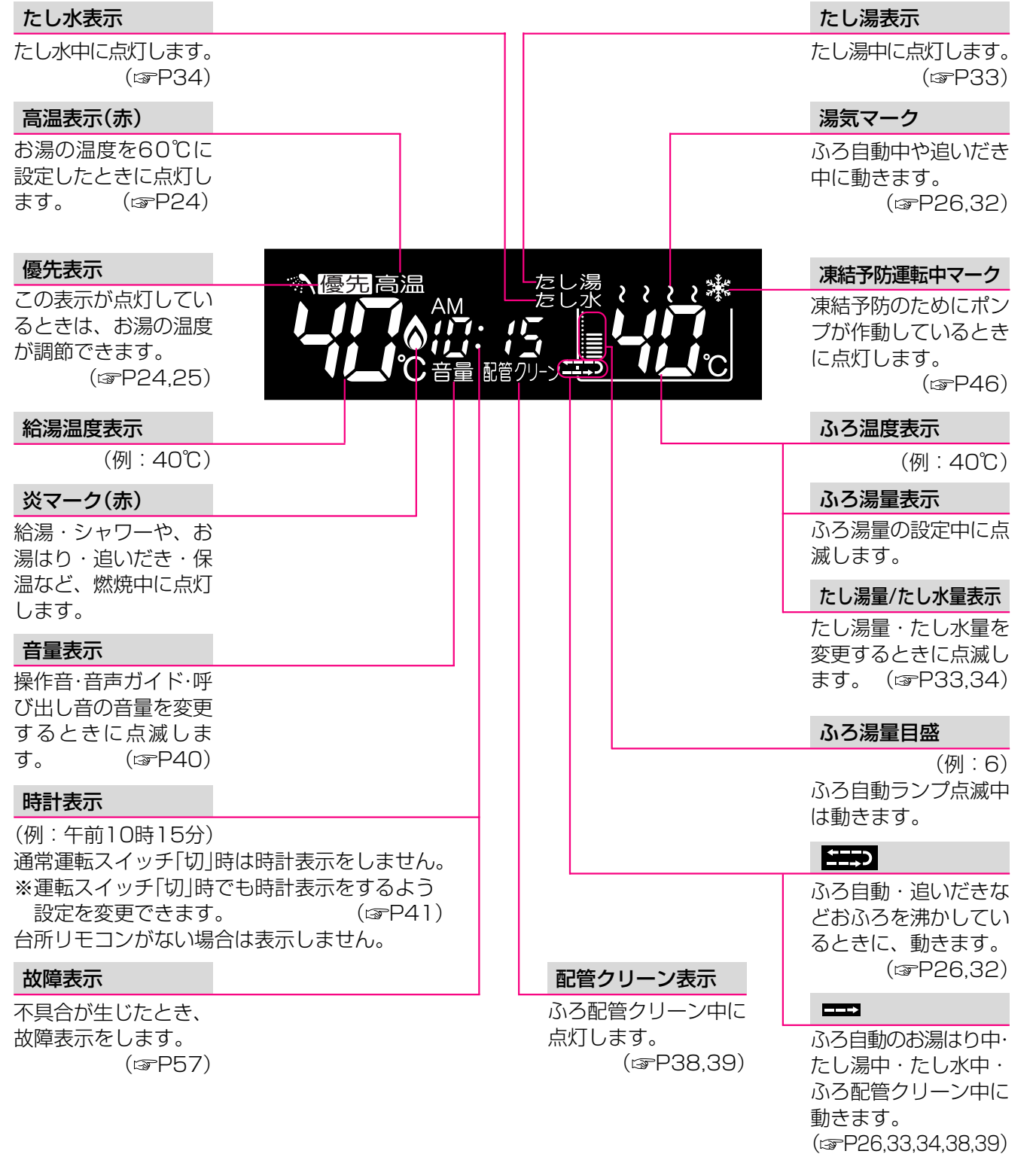
浴室リモコン(RC-9101S)＜別売品＞

浴室に付いているリモコンです。スイッチを押すと操作音が鳴り、操作の内容を音声でお知らせします。



● 表示画面 ●

下記の表示画面は説明用です。実際の運転のときは、運転の状態によって異なる表示をします。



* その他の別売品リモコンをお使いの場合は、それぞれの取扱説明書をご覧ください。

各部のなまえとはたらき(リモコン)-2

台所リモコン(RC-9101M)＜別売品＞

台所などに付いているリモコンです。スイッチを押すと操作音が鳴り、操作の内容を音声でお知らせします。

ふろ自動スイッチ ・ランプ(赤)

お風呂にお湯をためて沸かすときに。
(☞P26)

運転スイッチ ・ランプ(緑)

運転の入・切に。

表示画面

(☞次ページ)

給湯温度スイッチ

給湯やシャワーのお湯の温度の設定に。
(☞P24)
時計をあわせるときに。
(☞P22)
その他の設定を変更するとき。

追いだきスイッチ ・ランプ(赤)

ぬるいお風呂のお湯を沸かすときに。
(☞P32)

スピーカー

時計あわせスイッチ

時計をあわせるときに。
(☞P22)

リモコン品名

ふたの表面に記載しています。

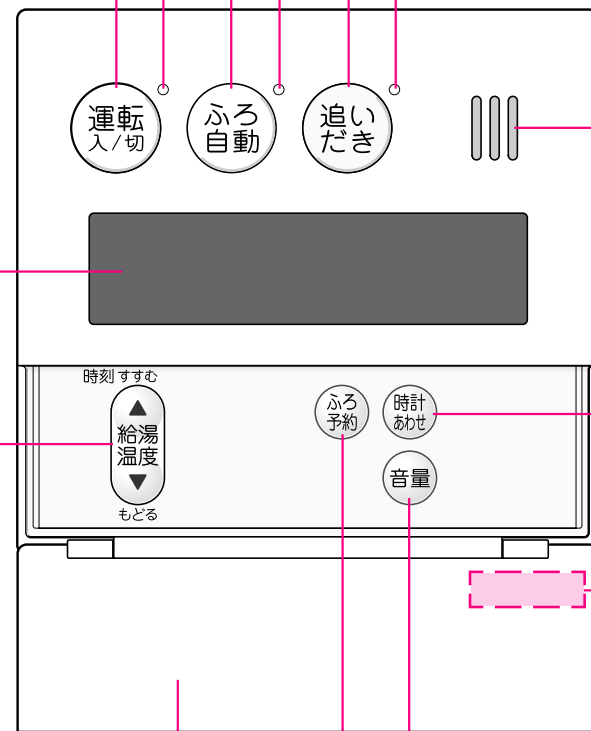
音量スイッチ

操作音・音声ガイド・呼び出し音の音量を変更するとき。(☞P40)

ふろ予約スイッチ

お好みの時刻に沸き上がるよう設定するとき。
(☞P36)

ふたを開けた状態



● 表示画面 ●

下記の表示画面は説明用です。実際の運転のときは、運転の状態によって異なる表示をします。

炎マーク

給湯・シャワーや、お湯はり・追いだき・保温など、燃焼中に点灯します。

高温表示

お湯の温度を60℃に設定したときに点灯します。
(☞P24)

優先表示

この表示が点灯しているときは、お湯の温度が調節できます。
(☞P24,25)

給湯温度表示

(例：40℃)

予約マーク

ふろ予約中に点灯します。
(☞P36)

ふろ表示

ふろ予約中またはふろ予約のお湯はり中に点灯します。
(☞P36)

凍結予防運転中マーク

凍結予防のためにポンプが作動しているときに点灯します。
(☞P46)

音量表示

操作音・音声ガイド・呼び出し音の音量を変更するとき点滅します。
(☞P40)

時計表示

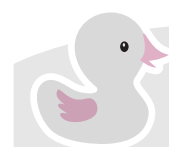
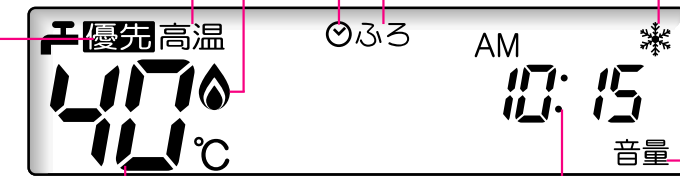
(例：午前10時15分)
通常運転スイッチ「切」時は時計表示をしません。
※運転スイッチ「切」時でも時計表示をするよう設定を変更できます。
(☞P42)

ふろ温度表示

台所リモコンでふろ自動スイッチを押すと、約10秒間、ふろ温度と浴槽マークが点滅します。
(☞P26)

故障表示

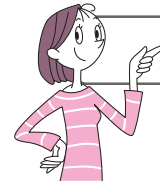
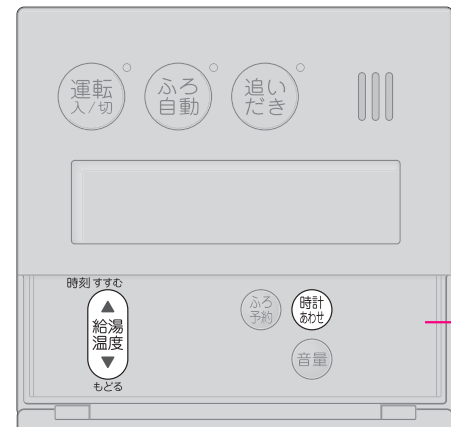
不具合が生じたとき、故障表示をします。
(☞P57)



*その他の別売品リモコンをお使いの場合は、それぞれの取扱説明書をご覧ください。

台所リモコンで時計をあわせる

【台所リモコン】



浴室リモコンでは時計あわせはできません。

ふたを開けた状態

操作	操作後の画面	お知らせ
1 ふたの中の「時計あわせ」を押す		*「運転入/切」の「入」「切」に関係なく、設定できます。
2 時刻すすむ/給湯温度/もどる で時計をあわせる		*一度押すごとに1分ずつ、長押しすると10分ずつ変わります。
3 「時計あわせ」を押す 【時計あわせ完了】		*元の画面に戻ります。 *約20秒そのままにしても設定完了します。

*停電後または電源プラグを抜いたあと、再通電して時計を表示させると「:-:-」になる場合がありますので、時計をあわせ直してください。
*通常、運転スイッチ「切」にすると時計表示も消えますが、運転スイッチ「切」にしても時計表示をするよう、設定を変更できます。(P41,42)

お湯を出す

【台所リモコン】



【浴室リモコン】



★台所リモコンで説明します★

操作	操作後の画面	お知らせ
1 「運転入/切」を「入」にする		*「運転入/切」ランプ点灯。 *現在の給湯温度を表示します。
2 給湯栓を開ける またはシャワーを出す		
● お湯を止めたいとき		
3 給湯栓を閉める またはシャワーを止める		

警告



シャワーなどお湯の使用時は、リモコンに表示の温度をよく確かめ、手で湯温を確認してから使用する

60°Cの高温で使ったあと、あらためて使用するときには特に注意してください。
やけど予防のため。

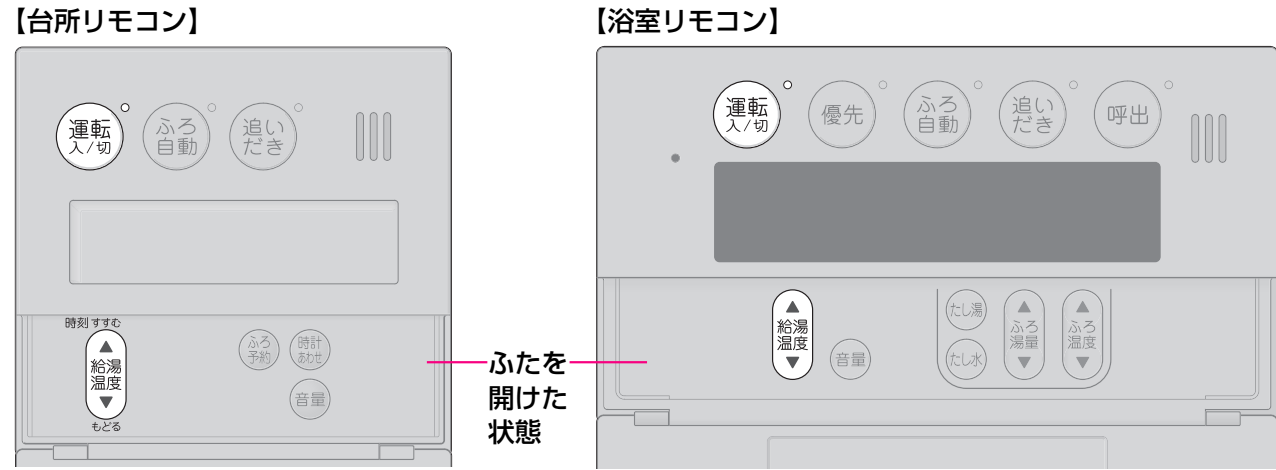
警告



シャワー使用時は、使用者以外温度を変えない、運転スイッチ「切」にしない、リモコンの「優先」を切り替えない

高温に変更されたときのやけど予防のため。また、低温に変更されたり運転スイッチ「切」にされると、冷水になって使用者が驚く原因になります。

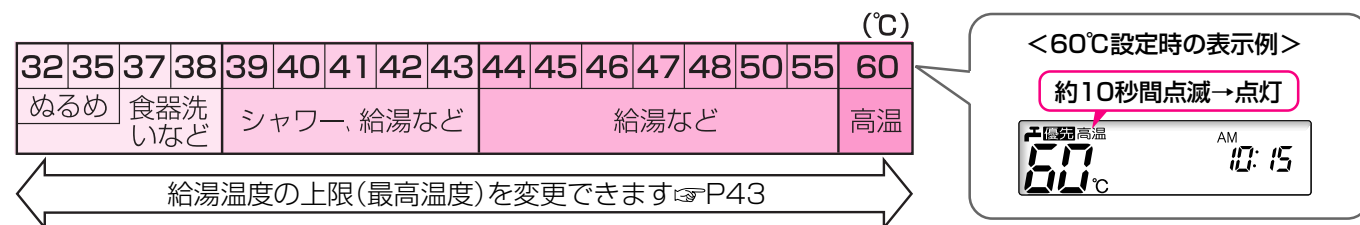
お湯の温度を調節する



★台所リモコンで説明します★

操作	操作後の画面	お知らせ
<p>1 運転入/切 を「入」にする または 優先 が点灯していることを確認する (点灯していないときはP25)</p>	<p>(例：40°C)</p>	<ul style="list-style-type: none"> * 運転入/切 ランプ点灯。 * 現在の給湯温度を表示します。 <p>【浴室リモコンで操作した場合】</p> <ul style="list-style-type: none"> * 優先 ランプ点灯。
<p>2 ふたの中の 給湯温度 で調節する</p>	<p>(例：42°C)</p>	<ul style="list-style-type: none"> * 優先 (浴室リモコンの場合 優先 ランプ) が点灯していない場合に 給湯温度 を押すと、「ピピピ」と鳴って温度調節ができないことをお知らせします。

● お湯の温度の目安 ●

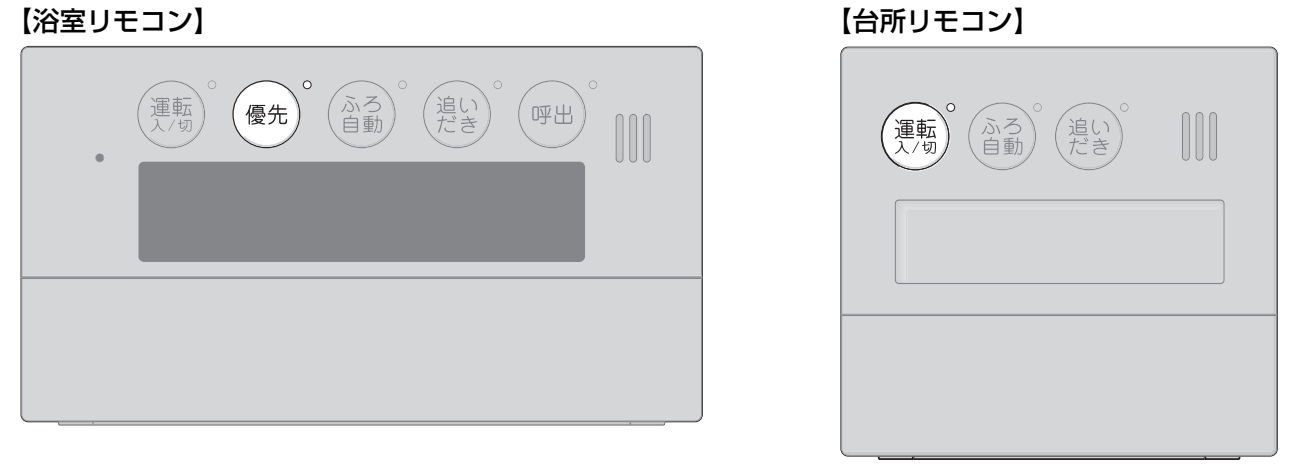


- * 目安の温度ですので、季節や配管の長さなどの条件により、実際の温度とは異なります。
- * 低い給湯温度(ぬるめ・食器洗いなど)に設定した場合、水温が高いとその温度にならないことがあります。
- * 表示の温度をよく確かめてから使用してください。高温で使ったあと、あらためて使用するときは特に注意してください。
- * サーモ付混合水栓の場合は、リモコンの給湯温度をご希望の温度より約10°C高く設定すると、ちょうどよくなります。

警告 シャワー使用時は、使用者以外温度を変えない、運転スイッチ「切」にしない、リモコンの「優先」を切り替えない

高温に変更されたときのやけど予防のため。また、低温に変更されたり運転スイッチ「切」にされると、冷水になって使用者が驚く原因になります。

お湯の温度を調節できないときは<優先切替>



操作	操作後の画面	お知らせ
<p>● 浴室リモコンで温度調節ができないとき</p> <p>優先 を押して 優先 を点灯させる</p>	<p>(表示例)</p>	<ul style="list-style-type: none"> * 優先 ランプ点灯。 * 浴室リモコンで記憶していた給湯温度を表示します。 * 再度 優先 を押すと、台所リモコンに優先が切り替わります。
<p>● 台所リモコンで温度調節ができないとき</p> <p>運転入/切 をいったん「切」にし、再度「入」にして 優先 を点灯させる</p>	<p>(表示例)</p>	<ul style="list-style-type: none"> * 台所リモコンで記憶していた給湯温度を表示します。 * 運転が停止するため、ご注意ください。運転を停止させたくない場合は、浴室リモコンの 優先 で切り替えてください。

「優先」とは

台所、洗面所、シャワーなど、機器からお湯を供給しているところには、同じ温度のお湯が出ます。そのため、お湯を使っているときに他の人が給湯温度を変えてしまうと、出ているお湯の温度が変わり、使っている人がやけどをしたり、急に冷たくなって驚く原因になります。このような事故などを防ぐために、リモコンが複数ある場合は一つのリモコンでしか給湯温度が変更されないようになっています。給湯温度を調節できることを「優先」と呼び、給湯温度を調節できるリモコンには、**優先** または **優先** が点灯します。

- **運転入/切** を「入」にしたリモコンが優先になります。
- 浴室リモコンの **優先** で、リモコンの優先を切り替えることができます。

警告 シャワー使用時は、使用者以外温度を変えない、運転スイッチ「切」にしない、リモコンの「優先」を切り替えない

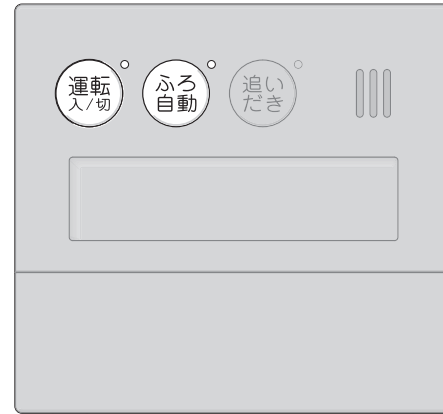
高温に変更されたときのやけど予防のため。また、低温に変更されたり運転スイッチ「切」にされると、冷水になって使用者が驚く原因になります。

お風呂にお湯をためて沸かす＜ふろ自動＞

【浴室リモコン】



【台所リモコン】



★浴室リモコンで説明します★

操作	操作後の画面	お知らせ
準備 ①排水栓を閉める ②循環アダプターにフィルターがついていることを確認する ③ふたをする		
1 運転入/切 を「入」にする	(表示例)	* 運転入/切 ランプ点灯。 * ふろ温度調節 (P30) * ふろ湯量調節 (P31)
2 ふろ自動 を「入」にする 【ふろ自動開始】		* ふろ自動 ランプ点灯→約10秒後点滅。 【台所リモコンで操作した場合】 約10秒間点滅→時計表示 (台所リモコンの表示例) * 入浴できる状態に近づくとき、音声でお知らせします。台所リモコンでは下記のような表示をします。 現在のふろ温度(目安) ふろ設定温度 (台所リモコンの表示例)
【沸き上がり】		* ふろ自動 ランプ点灯。 * メロディでお知らせします。



警告



浴槽の湯温を手で確認してから入浴する

やけど予防のため。

操作	操作後の画面	お知らせ
【自動保温・自動たし湯】	自動保温・自動たし湯の燃烧中 点灯 	* 自動たし湯は全自動タイプのみ。 * 自動保温・自動たし湯の時間を変更したり (P42)、自動たし湯をしないように変更したり (P43) できます。

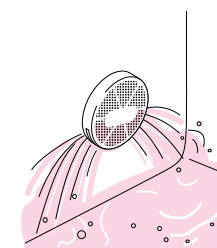
- ふろ自動をやめたいとき
- 沸き上がり後、自動保温・自動たし湯の必要がないとき

操作	操作後の画面	お知らせ
ふろ自動 を「切」にする	消灯 	* ふろ自動 ランプ消灯。

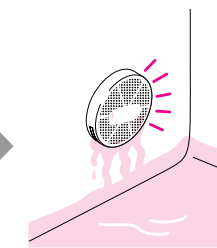
故障ではありません

* ふろ自動を始めると、しばらくは浴槽の循環アダプターからお湯が出たり止まったりします。残り湯の量を確認しているため、故障ではありません。

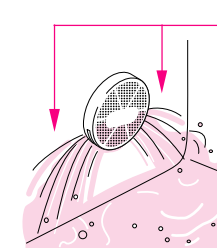
* 循環アダプターから出るお湯の温度は、お湯の吹き出し口のどちらか片方がふろ温度より高くなる場合がありますが、故障ではありません。



お湯が出たり...

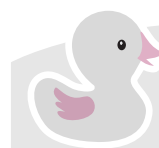


止まったり...



どちらか片方がふろ温度より高くなる場合があります

- * 沸き上がらないうちに、何度も「ふろ自動」の「切」「入」をくりかえすと、お湯があふれることがあります。
- * 水温が高いときや、ふろ温度を低く設定しているときは、お湯はりの初めに水が出る場合があります。



* ふろ自動ランプ点滅中に台所やシャワーでお湯を使うと、ふろ自動を中断します。お湯を使い終わると再開します。
 * 入浴剤を使用するときの注意 (P14)

残り湯を沸かし直すくふろ自動 > 全自動タイプ

くふろ自動 を押すだけで沸かし直しできます。(P26~27)

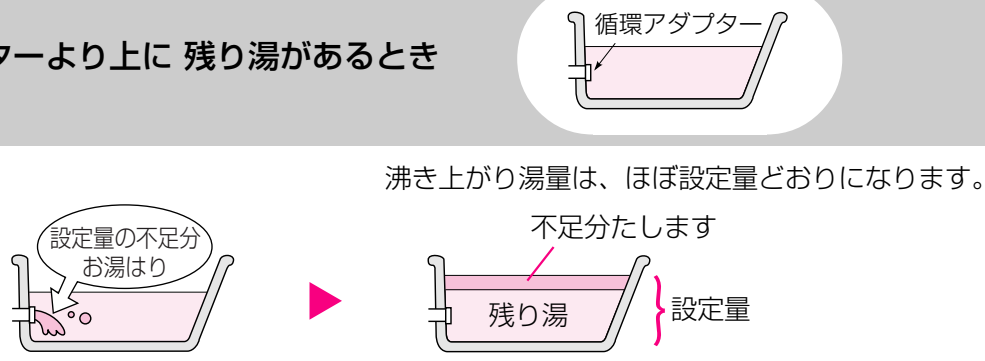
沸き上がりの湯量が以下の条件で異なります。

循環アダプターより下に 残り湯があるとき




沸き上がり湯量は、残り湯の量だけ増えます。

循環アダプターより上に 残り湯があるとき



沸き上がり湯量は、ほぼ設定量どおりになります。

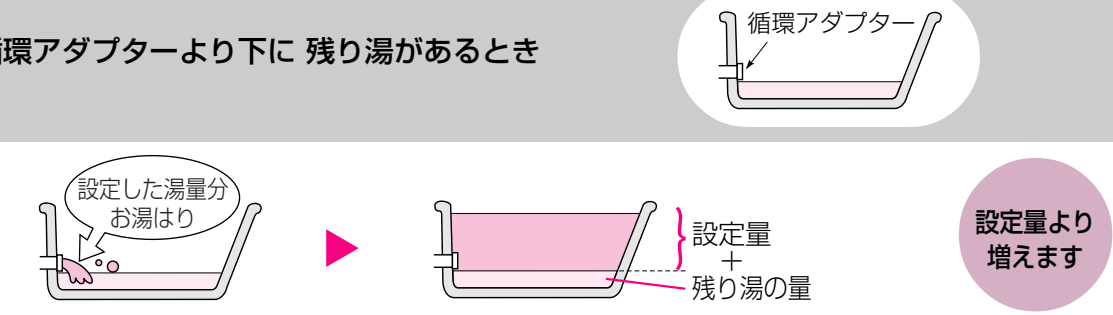
 *残り湯を沸かし直す場合は、くふろ自動で初めからお湯はりするよりも、沸き上がりに時間がかかります。(残り湯の湯温によって異なります) 沸き上がりに時間はかかりますが、ガスの消費量がそれほど多くなるわけではありません。

残り湯を沸かし直すくふろ自動 > 自動タイプ

お知らせ くふろ自動で沸かし直すと、設定量どおりになりません

くふろ自動 (P26~27)で沸かし直しできますが、沸き上がりの湯量が以下の条件で異なります。

循環アダプターより下に 残り湯があるとき




設定量より 増えます

循環アダプターより上に 残り湯があるとき

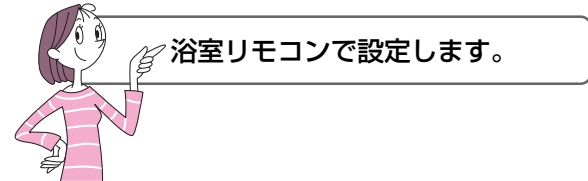
<p>前回 くふろ自動 を押して 沸き上がってから約4時間以内に沸かし直した場合</p>	<p>そのまま追っだき</p> 	<p>お湯は 増えません</p>
<p>前回 くふろ自動 を押して 沸き上がってから約4時間以上たって沸かし直した場合</p>	<p>残り湯 最低30L 必ず増えます</p> 	<p>あふれそうになったり 設定量より少なかったり することがあります</p>

お知らせ あふれそうになることがあるため、追っだき(P32)で沸かし直すことをおすすめします。

 *残り湯を沸かし直す場合は、くふろ自動で初めからお湯はりするよりも、沸き上がりに時間がかかります。(残り湯の湯温によって異なります) 沸き上がりに時間はかかりますが、ガスの消費量がそれほど多くなるわけではありません。

沸き上がりのふろ温度を調節する

【浴室リモコン】



操作	操作後の画面	お知らせ
1 運転入/切 を「入」にする	 (表示例)	* 運転入/切 ランプ点灯。
2 ふたの中の ふろ温度 で お好みの温度に調節する	 (例：42°C)	* 変更した温度は記憶します。

● ふろ温度の目安 ●

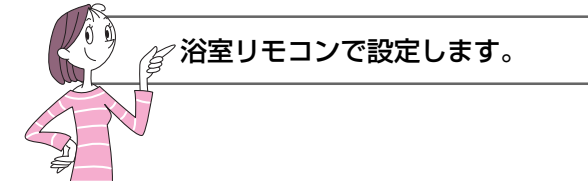
(°C)															
33	34	35	36	37	38	39	40	41	42	43	44	45	46	47	48
ぬるめ						ふつう				あつめ					

← ふろ温度の上限(最高温度)を設定できます (P45) →

設定するふろ温度は目安です。実際の沸き上がり温度と設定温度は、季節や配管の長さなどの条件により異なります。

沸き上がりのふろ湯量を調節する

【浴室リモコン】



操作	操作後の画面	お知らせ
1 運転入/切 を「入」にする	 (表示例)	* 運転入/切 ランプ点灯。
2 ふたの中の ふろ湯量 で お好みの湯量に調節する	 (例：ふろ湯量8)	* 変更した湯量は記憶します。 * 操作後 約5秒たつと、元の画面に戻ります。

● ふろ湯量の目安 ●

全自動タイプ		自動タイプ	
ふろ湯量表示	水位 (目安)	ふろ湯量表示	湯量 (目安) / 浴槽の大きさ (目安)
11	48 cm	11	330 L / 1600タイプ
10	46 cm	10	300 L / 1400タイプ
9	44 cm	9	270 L / 1200タイプ
8	42 cm	8	245 L / 1100タイプ
7	40 cm	7	220 L / 900タイプ
6	38 cm	6	200 L / 800タイプ
5	36 cm	5	180 L / 洋バス
4	34 cm	4	165 L / 洋バス
3	32 cm	3	150 L / 洋バス
2	30 cm	2	140 L / 洋バス
1	28 cm	1	130 L / 洋バス

□ = 初期設定(工場出荷時)

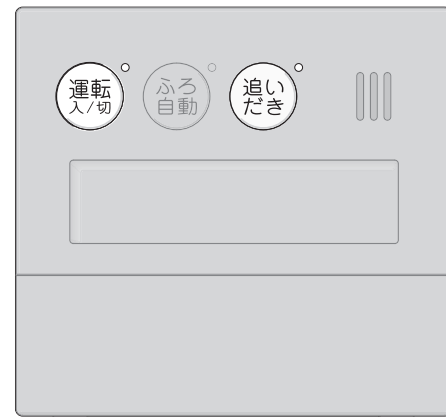
* 設定したふろ湯量どおりに沸き上がらないのはなぜ? (P53)

ぬるいお風呂のお湯を沸かす＜追いだき＞

【浴室リモコン】



【台所リモコン】



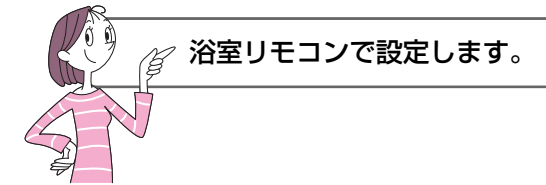
★浴室リモコンで説明します★

操作	操作後の画面	お知らせ
準備 浴槽の循環アダプター上部より5cm以上お湯(水)が入っているか確認する		
1 運転入/切 を「入」にする		* 運転入/切 ランプ点灯。
2 追いだき を「入」にする 【追いだき開始】		* 追いだき ランプ点灯。 * 【台所リモコンで追いだきした場合】入浴できる状態に近づくと、音声でお知らせします。 約1分間動きます 設定したふろ温度 現在のふろ温度(目安)
【追いだき完了】		* 追いだき ランプ消灯。 * 【台所リモコンで追いだきした場合】メロディでお知らせします。
● 追いだきを途中でやめたいとき		
追いだき を「切」にする		* 追いだき ランプ消灯。

* 【浴室リモコンで追いだきした場合】設定したふろ温度まで追いだきします。ただし、浴槽のお湯の温度が設定したふろ温度以上の場合は、浴槽のお湯の温度+約1℃まで追いだきします。
【台所リモコンで追いだきした場合】設定したふろ温度まで追いだきします。
* ふろ自動ランプ点滅中は、追いだきをすることができません。
* 【浴室リモコンのみ】上記の手順2(追いだき開始→追いだき完了)を何度もくりかえすと、最高約50℃まで追いだきします。やけどに注意してください。

お風呂にお湯をたして増やす＜たし湯＞

【浴室リモコン】



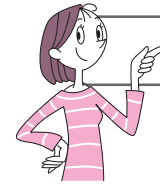
ふたを開けた状態

操作	操作後の画面	お知らせ
1 運転入/切 を「入」にする		* 運転入/切 ランプ点灯。
2 ふたの中の たし湯 を押して「入」にする 【たし湯開始】		* 設定したふろ温度のお湯を約20Lたし湯します。
【たし湯完了】		
● たし湯の量を変更したいとき		
たし湯中に、ふたの中の ふろ湯量 で お好みの量に調節する		* 10,20,40,60,80,100Lの設定ができます。 * 変更した量は記憶しません。 * 操作後 約5秒たつと、元の画面に戻ります。
● たし湯を途中でやめたいとき		
たし湯 を押して「切」にする		

* たし湯中に台所やシャワーでお湯を使うと、たし湯を中断します。お湯を使い終わると再開します。
* ふろ自動ランプ点滅中は、たし湯をすることができません。

お風呂に水をたしてぬるくする<たし水>

【浴室リモコン】



浴室リモコンで設定します。

ふたを開けた状態

操作	操作後の画面	お知らせ
----	--------	------

1 **運転入/切** を「入」にする

(表示例)

* **運転入/切** ランプ点灯。

2 ふたの中の **たし水** を押して「入」にする
【たし水開始】

動きます

【たし水完了】

● たし水の量を変更したいとき

たし水中に、ふたの中の **ふろ湯量** で
お好みの量に調節する

(例：20L)

* 10,20,30,40,50,60Lの設定ができます。
* 変更した量は記憶しません。
* 操作後 約5秒たつと、元の画面に戻ります。

● たし水を途中でやめたいとき

たし水 を押して「切」にする

* たし水を途中でやめても、約3Lのお湯が入ります。
(お湯が入るとき **点灯** が点灯します)

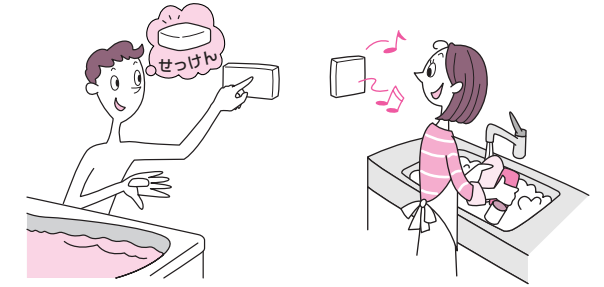
*たし水中に台所やシャワーでお湯を使うと、たし水を中断します。お湯を使い終わると再開します。
*ふろ自動ランプ点滅中は、たし水をする事ができません。

浴室から台所リモコンのチャイムを鳴らす<呼び出し>

【浴室リモコン】



浴室にいるときに、何か必要な物があったり気分が悪くなって人を呼びたいとき、呼出スイッチで知らせることができます。
(インターホンではないので会話はできません)



操作	お知らせ
----	------

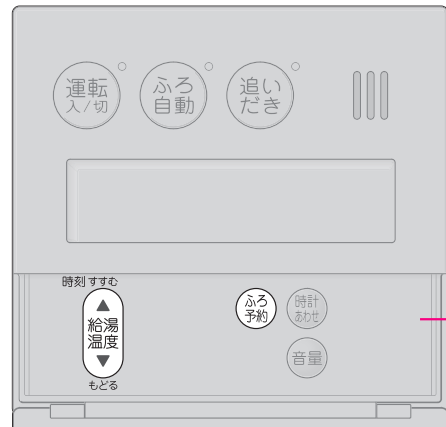
1 **呼出** を押す

* **運転入/切** の「入」「切」に関係なく、使用できます。
* **呼出** ランプ点灯→消灯。
* チャイムが鳴って呼び出します。
* 押し続けると、手を離すまでチャイムをくりかえします。

*「操作音・音声ガイド・呼び出し音の音量」(P40)が「0(消音)」の設定でも、呼び出し音は鳴ります。

お好みの時刻に沸き上がるよう設定する〈ふろ予約〉

【台所リモコン】



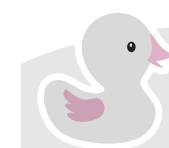
ふたを開けた状態



* 予約時刻(沸き上がり時刻)の約30分~60分前にふろ自動を開始するため、60分前までには予約してください。
* 台所リモコンで設定します。

操作	操作後の画面	お知らせ
準備 ①排水栓を閉める ②循環アダプターにフィルターがついていることを確認する ③ふたをする ④浴室リモコンでふろ温度、ふろ湯量、現在時刻を確認する		
1 ふたの中の「ふろ予約」を押してふろ予約の設定画面にする		* 「運転入/切」の「入」「切」に関係なく、設定できます。 * 前回設定した沸き上がり時刻を表示します。 * 「ピピピ」と鳴ったり、ふろ予約の設定画面にならないのはなぜ？ →時計あわせをしてください。(P22)
2 時刻すすむ / 給湯温度 / もどる 沸き上がり時刻を設定する		* 一度押すごとに10分ずつ、長押しで1時間ずつ変わります。
3 「ふろ予約」を押す 【ふろ予約完了】		* 運転スイッチ「切」時に設定した場合は、ふろ温度は点滅しません。 * 「ふろ予約」を押さなければ予約されません。
【ふろ自動開始】 予約した時刻におふろが沸き上がるように、約30分~60分前に開始します		* 「ふろ自動」ランプ点滅。 * ふろ予約の場合は、入浴できる状態に近づいても音声でのお知らせはしません。

操作	操作後の画面	お知らせ
【沸き上がり】 消灯		* 「ふろ自動」ランプ点灯。 * メロディでお知らせします。
【自動保温・自動たし湯】 自動保温・自動たし湯の燃焼中 点灯		* 自動たし湯は全自動タイプのみ。
● ふろ自動が始まる前に、予約をやめたいとき 「ふろ予約」を押して 予約を解除する		
● ふろ自動が始まったあとで、ふろ自動をやめたいとき 「ふろ自動」を「切」にする		* 「ふろ自動」ランプ消灯。 * 「ふろ予約」でも「切」にすることができます。



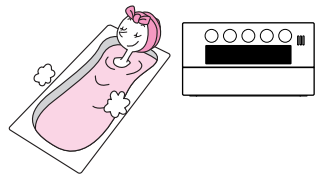
* 前日などの残り湯(水)があるときや、ふろ自動が始まったあとでお湯を使ったときは、沸き上がり時刻が遅くなる場合があります。

自動ふる配管クリーンについて 全自動タイプ



「ふる配管クリーン」は、ふる配管内に新しいお湯を流して、ふる配管内の残り湯を押し出す機能です。浴槽の排水栓を抜くと自動でふる配管クリーンが作動します。（※作動条件があります）

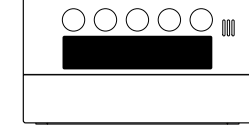
排水栓を抜く前に、条件1～3をすべて満たしているか確認する



条件1 ふる自動でお風呂を沸かしましたか？
○ そのあと追いだきしたり（運転入/切）を「切」にしても大丈夫です。



条件2 今、残り湯は循環アダプターの上部より上にありますか？
× 今、上にあっても、一度循環アダプターより下になったあとで、たし湯操作をしたり給湯栓などからお湯を増やした場合は、作動しません。



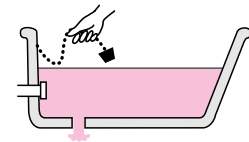
条件3 今、ふる自動は「切」になっていますか？

【条件を満たしていない場合】
自動ふる配管クリーンは作動しないので、手動ふる配管クリーン（P39）をおこなってください。

運転入/切を「入」にする

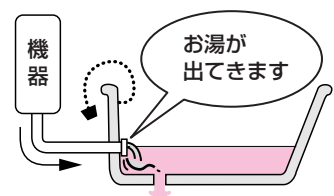
※ 運転入/切を「切」にしても自動ふる配管クリーンは作動しますが、お湯ではなく水で流します。

排水栓を抜く

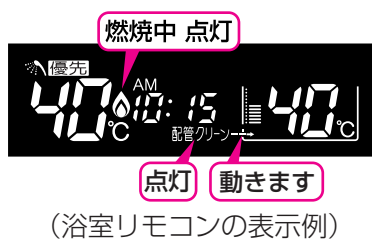


※市販または洗濯機付属のふる水ポンプなどで洗濯用にくみ上げて残り湯が減った場合は、機器が排水を検知できないため、ふる配管クリーンが作動しない場合があります。
※給湯やシャワーの使用中に排水栓を抜くと、ふる配管クリーンが作動しない場合があります。

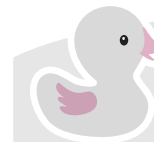
残り湯が循環アダプター付近になると【ふる配管クリーン開始】



機器がふる設定温度のお湯を約7L流して、ふる配管内の残り湯を押し出します。
※残り湯が多いときなど、ふる配管クリーンのお湯が出ているのが見えない場合もあります。
※途中でふる配管クリーンをやめたいときは、運転入/切を「切」にしてください。（水で流している場合は中断できません）



（浴室リモコンの表示例）



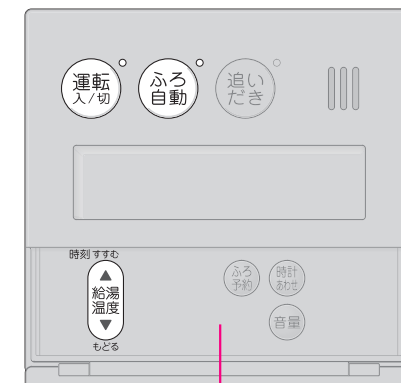
※湯あかはたまりにくくなっていますが、雑菌などが気になる場合は市販のふるがま洗剤をお試しください。（ふるがま洗剤の説明書に従って正しく洗浄してください）
※ふる配管クリーン中に台所やシャワーでお湯を使うと、ふる配管クリーンを中断します。お湯を使い終わると再開します。

手動でふる配管クリーンをする

【浴室リモコン】



【台所リモコン】

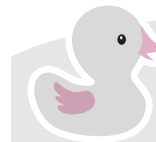


*以下の操作で、手動でふる配管クリーンができます。
*浴室・台所どちらのリモコンでも操作できます。

ふたを開けた状態

操作	操作後の浴室リモコン画面	操作後の台所リモコン画面
1 浴槽の残り湯を排水し 運転入/切を「切」にする		
2 ふる自動を約2秒間押して 1を点滅させる		
3 給湯温度で 点滅している1を3にする		
4 ふる自動を押す (ofが点滅します)		
5 給湯温度の給湯を押すと 運転入/切が「入」になり、すぐにふる配管クリーンを開始		

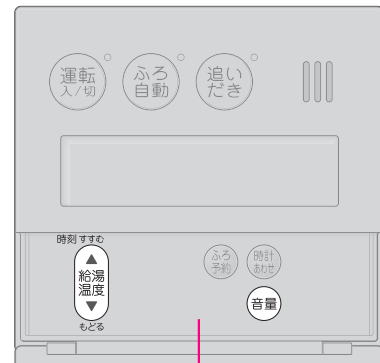
機器がふる設定温度のお湯を約7L流して、ふる配管内の残り湯を押し出します。
*終了後は運転入/切「入」の状態のままです。
*途中でふる配管クリーンをやめたいときは、運転入/切を「切」にしてください。



※湯あかはたまりにくくなっていますが、雑菌などが気になる場合は市販のふるがま洗剤をお試しください。（ふるがま洗剤の説明書に従って正しく洗浄してください）
※ふる配管クリーン中に台所やシャワーでお湯を使うと、ふる配管クリーンを中断します。お湯を使い終わると再開します。

操作音・音声ガイド・呼び出し音の音量を変更する

【台所リモコン】



【浴室リモコン】



*操作音とは：
スイッチを押したときに
鳴る音のこと。
*音声ガイドとは：
スイッチ操作の受付時
や、沸き上がり状況など
をお知らせする声やメロ
ディのこと。
*変更したリモコンのみ音
量が変わります。

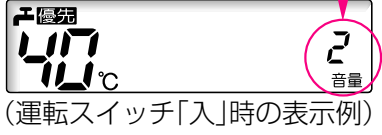
ふたを開けた状態

★台所リモコンで説明します★

操作	操作後の画面	お知らせ
----	--------	------

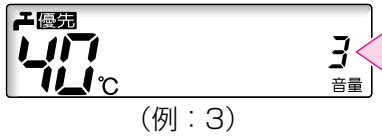
● 操作音・音声ガイド・呼び出し音の音量を変更したいとき

- ふたの中の **音量** を押す



点滅
2
音量

(運転スイッチ「入」時の表示例)
- 音量 または 給湯温度 で
音量を 0~3 に変更する
【音量変更完了】



点滅
3
音量

(例：3)


* 運転入/切 の「入」「切」に関係なく、設定できます。
* 現在の音量を表示します。
* 0(消音)、1(小)、2(中)、3(大)で変更できます。
* 一度押すごとに変わります。
* 操作後 約5秒たつと、元の画面に戻ります。

● 「音声ガイド」のみ消したいとき

P41をご覧ください

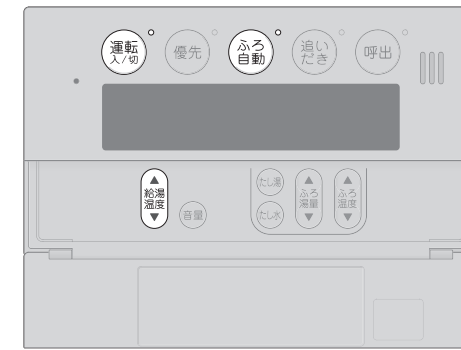
● 「沸き上がりのお知らせ」(沸き上がり前「ピピピ音」+「もうすぐおふろが沸きます」)のみ消したいとき

P44をご覧ください

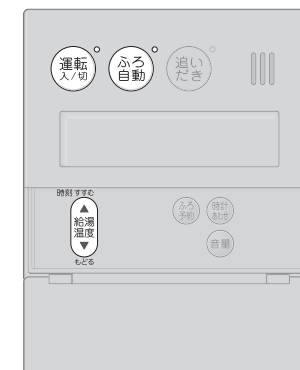
 *「0(消音)」の設定でも、呼び出し音(☞P35)は鳴ります。

使い勝手に合わせて設定を変更する<ユーザー設定>-1

【浴室リモコン】



【台所リモコン】



リモコンの音声ガイド

リモコンの音声ガイドあり・なしを変更したいときに。



変更したリモコンのみ
設定が変わります

- 運転入/切 を「切」にする
 - ふろ自動 を約2秒間押し
項目No.1を点滅させる
 - ふろ自動 を押す
(点滅が右に移動します)
 - 給湯温度 で、点滅している on (または of) を変更する
- 設定を変更
- on 音声ガイドあり
of 音声ガイドなし
(初期設定=on)
- 設定完了

【浴室リモコンの場合】

「表示の節電」と時計表示

「表示の節電」によって表示が消えないようにしたいときや、運転スイッチ「切」でも時計を表示させたいときなどに。



浴室リモコンで設定できます

- 運転入/切 を「切」にする
 - ふろ自動 を約2秒間押し
項目No.1を点滅させる
 - 項目No.を変更
給湯温度 で、点滅している1を2にする
 - ふろ自動 を押す
(点滅が右に移動します)
 - 給湯温度 で、点滅している1(または2,3)を変更する
- 設定を変更
- 1 表示の節電をする
運転スイッチ「切」時の時計表示をしない
2 表示の節電をしない
運転スイッチ「切」時の時計表示をしない
3 表示の節電をしない
運転スイッチ「切」時にも時計表示をする
(初期設定=1)
- 設定完了

【そのまま機器を使用する場合】 運転入/切 を「入」にする
【機器を使用しない場合】 約30秒放置する

使い勝手に合わせて設定を変更する<ユーザ>

一設定>-2

【台所リモコンの場合】
台所リモコンの時計表示と
増設リモコンの「表示の節電」

運転スイッチ「切」でも台所リモコンの時計を表示させたいときや、増設リモコンの「表示の節電」の設定を変えたいときに。



台所リモコンで設定できます

1 運転入/切 を「切」にする

2 ふろ自動 を約2秒間押して
項目No. 1 を点滅させる

項目No.を変更
3 給湯温度 で、点滅している 1 を
2 にする

4 ふろ自動 を押す
(点滅が右に移動します)

設定を変更
5 給湯温度 で、点滅している 1 (または 2)
を変更する

1 台所リモコン：運転スイッチ「切」時は時計表示をしない
増設リモコン：表示の節電をする
2 台所リモコン：運転スイッチ「切」時にも時計表示をする
増設リモコン：表示の節電をしない
(初期設定 = 1)

設定完了

手動ふる配管クリーン

手でふる配管クリーンをするときに。



浴室・台所のどちらのリモコンでも設定できます

1 運転入/切 を「切」にする

2 ふろ自動 を約2秒間押して
項目No. 1 を点滅させる

項目No.を変更
3 給湯温度 で、点滅している 1 を
3 にする

4 ふろ自動 を押す
(点滅が右に移動します)

設定を変更
5 給湯温度 の 給湯 を押す
= すぐにふる配管クリーン開始 =

※ 運転入/切 が「入」になります。

沸き上がり後の自動保温・自動たし湯の時間

沸き上がり後の自動保温・自動たし湯をしないようにしたり、自動保温・自動たし湯の時間を変更したりできます。(自動たし湯は全自動タイプのみ)



浴室・台所のどちらのリモコンでも変更できます

1 運転入/切 を「切」にする

2 ふろ自動 を約2秒間押して
項目No. 1 を点滅させる

項目No.を変更
3 給湯温度 で、点滅している 1 を
4 にする

4 ふろ自動 を押す
(点滅が右に移動します)

設定を変更
5 給湯温度 で、点滅している 4 (または 0~9) を変更する

0 沸き上がり後、自動保温・自動たし湯をしません
1~9 1~9時間 (1時間単位)
(初期設定 = 4)

設定完了

【そのまま機器を使用する場合】 運転入/切 を「入」にする / 【機器を使用しない場合】 約30秒放置する

【全自動タイプのみ】
自動ふる配管クリーン

自動ふる配管クリーンをしないように(するように)できます。



浴室・台所のどちらのリモコンでも変更できます

1 運転入/切 を「切」にする

2 ふろ自動 を約2秒間押して
項目No. 1 を点滅させる

項目No.を変更
3 給湯温度 で、点滅している 1 を
5 にする

4 ふろ自動 を押す
(点滅が右に移動します)

設定を変更
5 給湯温度 で、点滅している 1 (または 2, 3) を変更する

1 自動ふる配管クリーンをする
2 運転スイッチ「入」時のみ自動ふる配管クリーンをする
3 自動ふる配管クリーンをしない
(初期設定 = 1)

設定完了

【全自動タイプのみ】
沸き上がり後の自動たし湯

沸き上がり後の自動たし湯をしない(したい)ときに。



浴室・台所のどちらのリモコンでも変更できます

1 運転入/切 を「切」にする

2 ふろ自動 を約2秒間押して
項目No. 1 を点滅させる

項目No.を変更
3 給湯温度 で、点滅している 1 を
6 にする

4 ふろ自動 を押す
(点滅が右に移動します)

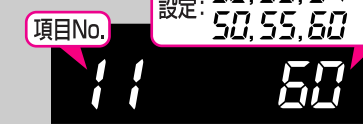
設定を変更
5 給湯温度 で、点滅している on (または of) を変更する

on 沸き上がり後、自動保温・自動たし湯をします
of 沸き上がり後、自動保温のみします
(自動たし湯はしません)
(初期設定 = on)

設定完了

給湯温度の上限(最高温度)

あついお湯が出ないようにしたいときなどに。



浴室・台所のどちらのリモコンでも変更できます

1 運転入/切 を「切」にする

2 ふろ自動 を約2秒間押して
項目No. 1 を点滅させる

項目No.を変更
3 給湯温度 で、点滅している 1 を
11 にする

4 ふろ自動 を押す
(点滅が右に移動します)

設定を変更
5 給湯温度 で、点滅している 60 (または 32, 35, 37~48, 50, 55) を変更する

32℃, 35℃, 37℃~48℃(1℃きざみ), 50℃, 55℃, 60℃
(初期設定 = 60)

設定完了

【そのまま機器を使用する場合】 運転入/切 を「入」にする / 【機器を使用しない場合】 約30秒放置する

使い勝手に合わせて設定を変更する<ユーザ>

浴室リモコンで追いだき操作した場合の追いだき温度

少しあつめに追いだきしたいときに。



浴室リモコンで変更してください

1 運転入/切 を「切」にする

2 ふろ自動 を約2秒間押して
項目No. / を点滅させる

項目No.を変更
3 給湯温度 で、点滅している / を
13にする

4 ふろ自動 を押す
(点滅が右に移動します)

設定を変更
5 給湯温度 で、点滅している 0 (または
1, 2) を変更する

0 浴槽のお湯の温度+約1℃まで沸かします
1 設定「0」より、もう少し高い温度まで沸かします
2 設定「1」より、もう少し高い温度まで沸かします
どの設定の場合でも、浴槽のお湯の温度が設定したふろ温度より低いときは、設定温度まで沸かします。

(初期設定 = 0)

設定完了

沸き上がりのお知らせ

沸き上がりのお知らせをしないときや、くりかえしたいときに。
※台所リモコンで追いだき操作した場合の追いだき完了のお知らせも含まれます。



浴室・台所のどちらのリモコンでも変更できます

1 運転入/切 を「切」にする

2 ふろ自動 を約2秒間押して
項目No. / を点滅させる

項目No.を変更
3 給湯温度 で、点滅している / を
14にする

4 ふろ自動 を押す
(点滅が右に移動します)

設定を変更
5 給湯温度 で、点滅している 1 (または
0, 2) を変更する

0 沸き上がりのお知らせをしない
1 沸き上がりのお知らせを1回する
2 沸き上がりのお知らせをくりかえす
1回目はメロディ+音声でお知らせ、その後約1分おきに「ピピピ」+音声を5回くりかえし

(初期設定 = 1)

設定完了

浴室リモコンで追いだき操作した場合の追いだき完了のお知らせ

追いだき完了のお知らせをしない(したくない)ときに。



浴室リモコンで変更してください

1 運転入/切 を「切」にする

2 ふろ自動 を約2秒間押して
項目No. / を点滅させる

項目No.を変更
3 給湯温度 で、点滅している / を
15にする

4 ふろ自動 を押す
(点滅が右に移動します)

設定を変更
5 給湯温度 で、点滅している of (ま
たは on) を変更する

on 追いだき完了のお知らせをする
(浴室リモコン・台所リモコン両方でお知らせします)

of 追いだき完了のお知らせをしない
(初期設定 = of)

設定完了

一設定>-3

設定のリセット

変更したユーザー設定などを初期設定に戻します。
(P65「初期設定一覧」の★の項目)



浴室・台所のどちらのリモコンでも変更できます

1 運転入/切 を「切」にする

2 ふろ自動 を約2秒間押して
項目No. / を点滅させる

項目No.を変更
3 給湯温度 で、点滅している / を
19にする

4 ふろ自動 を押す
(点滅が右に移動します)

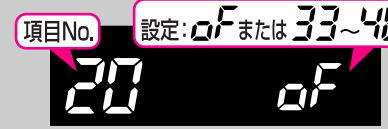
設定を変更
5 給湯温度 の 給湯 をピッと鳴るまで
(約5秒間)押す

表示が on になり、変更した設定が初期設定に戻ります。

設定完了

ふろ温度の上限(最高温度)

ふろ温度の設定や、沸き上がりの温度を制限したいときに。



浴室リモコンで変更してください

1 運転入/切 を「切」にする

2 ふろ自動 を約2秒間押して
項目No. / を点滅させる

項目No.を変更
3 給湯温度 で、点滅している / を
20にする

4 ふろ自動 を押す
(点滅が右に移動します)

設定を変更
5 給湯温度 で、点滅している of (ま
たは 33~48) を変更する

of ふろ温度の上限：48℃
追いだきすると最高約50℃まで沸き上がります。(P32)

33~48 ふろ温度の上限：設定した温度
追いだきしても設定した温度以上にはなりません。

(初期設定 = of)

設定完了

台所リモコンのスイッチを押したときの表示画面の明るさ

台所リモコンのスイッチを押したときの表示画面を明るく(暗く)したいときに。



台所リモコンで変更してください

1 運転入/切 を「切」にする

2 ふろ自動 を約2秒間押して
項目No. / を点滅させる

項目No.を変更
3 給湯温度 で、点滅している / を
21にする

4 ふろ自動 を押す
(点滅が右に移動します)

設定を変更
5 給湯温度 で、点滅している 2 (または
0, 1, 3) を変更する

0 暗い
1 やや暗い
2 標準
3 明るい

(初期設定 = 2)

設定完了

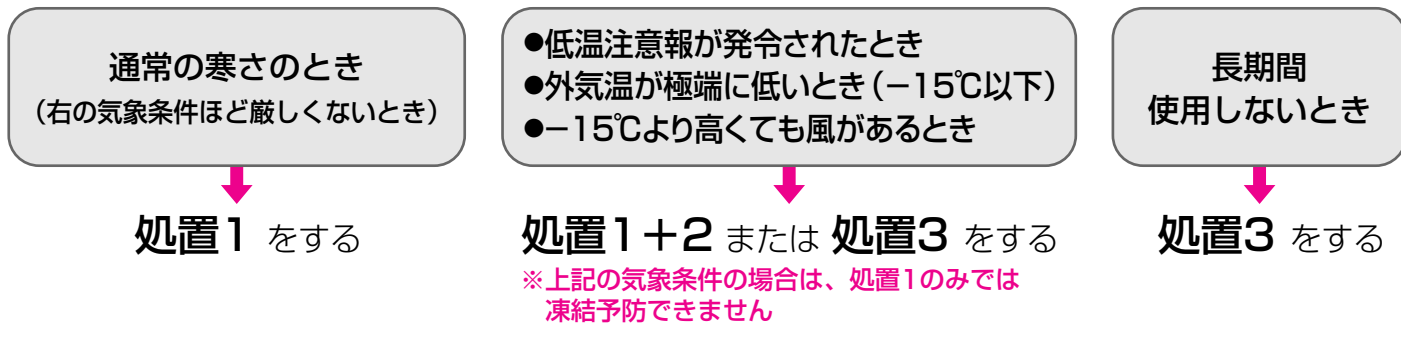
【そのまま機器を使用する場合】 運転入/切 を「入」にする / 【機器を使用しない場合】 約30秒放置する

【そのまま機器を使用する場合】 運転入/切 を「入」にする / 【機器を使用しない場合】 約30秒放置する

凍結による破損を予防する-1

お願い 凍結による破損を予防する

*暖かい地域でも、機器や配管内の水が凍結して破損事故が起こることがありますので、以下をお読みいただき、必要な処置をしてください。
*凍結により機器が破損したときの修理は、保証期間内でも有料になります。




処置1 凍結予防ヒーター+ポンプ運転による方法

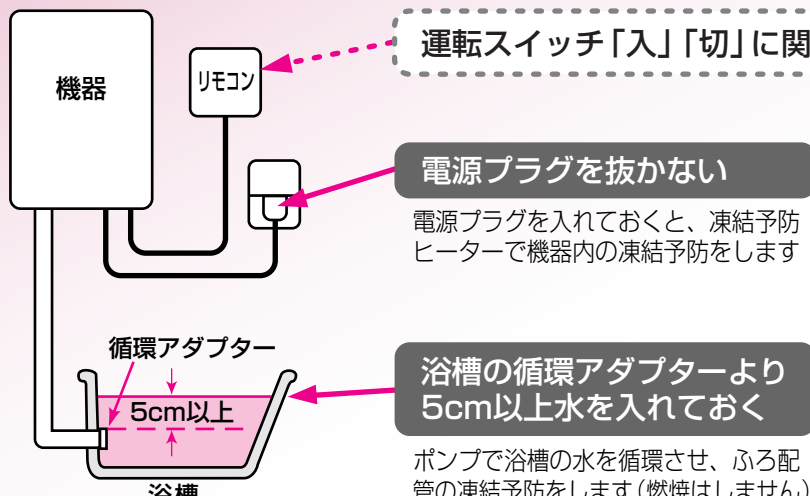
運転スイッチ「入」「切」に関係なく、自動的に凍結予防します

電源プラグを抜かない
電源プラグを入れておくと、凍結予防ヒーターで機器内の凍結予防をします

浴槽の循環アダプターより5cm以上水を入れておく
ポンプで浴槽の水を循環させ、ふろ配管の凍結予防をします(燃焼はしません)

給水・給湯配管や、給水元栓およびふろ配管などの凍結は予防できません。必ず保温材または電気ヒーターを巻くなどの地域に応じた処置をしてください。(わからないときは、販売店に確認してください)

*このときリモコンに凍結予防運転中マークが点灯します。(ポンプの運転音(ウーン)がします)
*水がないとポンプが空運転し、機器から大きな音が発生する場合があります。



処置2 通水による方法

- リモコンの運転スイッチ「切」にする
- サーモスタット式混合水栓やシングルレバー式混合水栓の場合は、最高温度側にする
- おふろの給湯栓を開き、少量の水を流したままにする
少量の水とは・・・1分間に約400cc、太さ約4mm
- 約30分後、流れる量を確認する
流量が不安定になっている場合があります

太さ約4mm

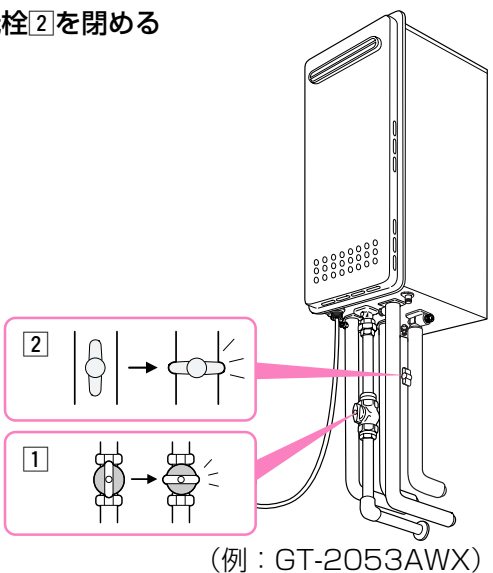
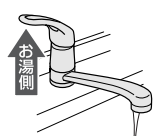


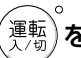
浴槽

*機器だけでなく、給水・給湯配管、給水元栓なども同時に凍結予防できます。
*結露現象予防として、運転スイッチ「切」の状態でご給湯栓から水を出さないようお願いしていますが(P15)凍結予防の処置の場合は問題ありません。

*サーモスタット式混合水栓やシングルレバー式混合水栓の場合、再使用時の温度設定にご注意ください。
*この処置をしても凍結するおそれのある場合には、P47~48の手順で水抜きをおこなってください。

処置3 水抜きによる方法

注意 機器の水抜きをする場合、運転スイッチ「切」にし、機器が冷えてからおこなう
やけど予防のため。機器の使用直後は、機器内のお湯が高温になっています。

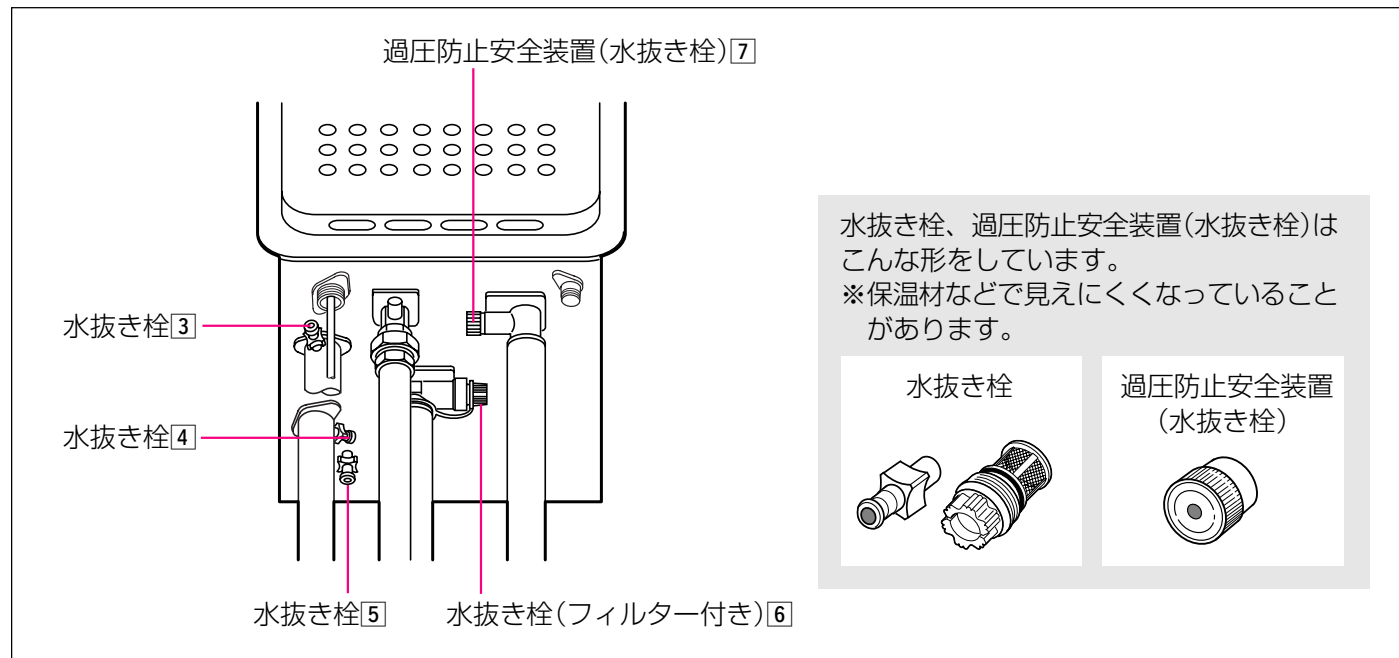
操作	お知らせ
準備 水抜き栓などからお湯(水)が約1500cc出ますので、機器の下に容器などを置いて排水を受けてください。	
1 ガス栓①と給水元栓②を閉める	 <p>(例: GT-2053AWX)</p>
2 浴槽内の水を完全に排水する	
3 家中のすべての給湯栓を全開にする	
4 <ol style="list-style-type: none"> リモコンの  を「入」にする  を「入」にし、循環アダプターから水が出ることを確認する 循環アダプターから水が出なくなったら  を「切」にする 	<p>*リモコンに故障表示「562」「632」を表示する場合がありますが、異常ではありません。 *このあと、浴槽に水を流し込まないでください。</p>

(つづく)

凍結による破損を予防する-2

(つづき)

操作	お知らせ
5 1. 水抜き栓③④⑤を少しずつ左に回して開ける 2. 水抜き栓(フィルター付き)⑥を左に回して外す 3. 過圧防止安全装置(水抜き栓)⑦を左に回して開ける 4. 約2分そのままにする	*水抜き栓から勢いよく水が飛び散る可能性があります。
6 1. 運転入/切を「入」にする 2. 風呂自動を「入」にし、約1分そのままにする 3. 運転入/切を「切」にする	*リモコンに故障表示「5 62」「6 32」を表示する場合がありますが、異常ではありません。
7 機器の電源プラグを抜く ぬれた手でさわらない	
8 完全に排水したことを確認したあと、すべての水抜き栓・過圧防止安全装置(水抜き栓)・家中のすべての給湯栓を閉める 確実に閉まっていることを確認する	*水抜き完了後は、風呂自動や追いだきを押さないでください。

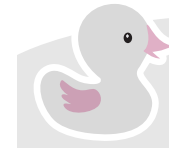


水抜き後の再使用のとき

- すべての水抜き栓・過圧防止安全装置(水抜き栓)・家中のすべての給湯栓が確実に閉まっていることを確認する。
- 給水元栓を開ける。
- 家中のすべての給湯栓を開け、水が出ることを確認してから閉め、機器や配管から水漏れがないかよく確認する。
- ガス栓を開け、電源プラグを電源コンセントに差し込む。
- ポンプの呼び水をする。(P16の手順4)

凍結してお湯(水)が出ないとき

■運転スイッチ「切」にする

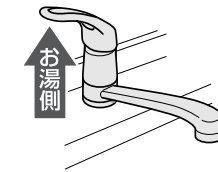


- *「入」にしていると燃焼する場合があります。
- *気温の上昇により自然に解凍するまで待つことをおすすめします。

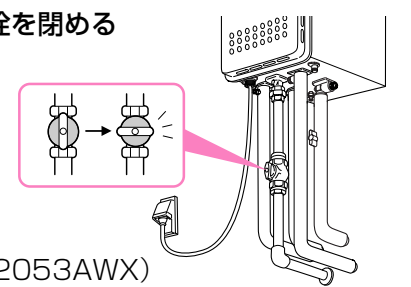
■すぐにお湯を使いたい場合は、以下の方法をお試しください

1 リモコンの運転入/切を「切」にする

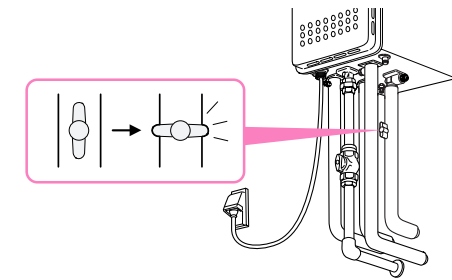
2 台所などの給湯栓を少し開けておく



3 ガス栓を閉める



4 給水元栓を回してみる(閉めてみる)

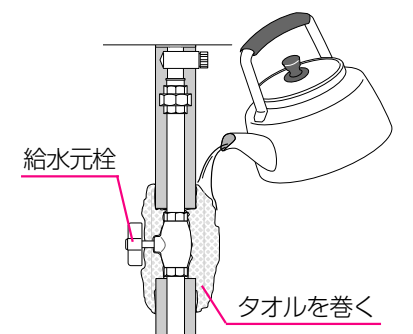


■給水元栓が凍結して回らない場合

- 1) タオルを給水元栓のまわりに巻く。
- 2) 人肌程度(30~40℃)のぬるま湯を給水元栓に巻いたタオルにゆっくりかける。

注意

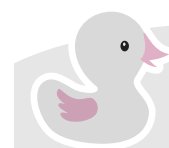
- * 熱湯をかけると配管が破裂するおそれがあります。
- * 機器の電源プラグ、コード、電源コンセントにお湯がかからないように注意してください。
- * ガス栓とまちがえないように注意してください。



- 3) 給水元栓が回る(水が流れる音がする)ようになったら、給湯栓を閉める。
- 4) タオルを外し、給水元栓のまわりについた水を乾いた布でふき取る。
- 5) 今後凍結しにくいようにするため、給水元栓まわりに保温材をかぶせるなどの処置をする。(わからないときは、販売店に確認してください)

■給水元栓が回るのに水が出ない場合

給水元栓を必ず閉め、気温の上昇により自然に解凍するのを待つか、販売店または、弊社窓口にご連絡ください。



- * 凍結した場合は、そのままでは絶対に使用しないでください。機器の故障の原因となります。
- * 給湯栓から水が出るようになっても、機器や配管から水漏れがないかよく確認のうえ使用してください。

日常の点検・お手入れのしかた-1

注意 機器の点検・お手入れをする場合、運転スイッチ「切」にし、機器が冷えてからおこなう

やけど予防のため。
機器の使用直後は、機器内のお湯が高温になっています。

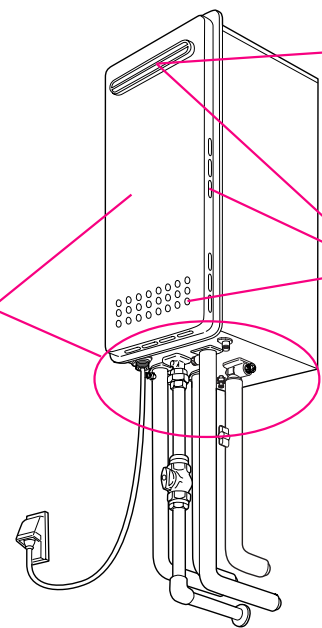
点検(定期的)

チェック 機器や排気口のまわりに洗濯物・新聞紙・木材・灯油・スプレー缶など、燃えやすいものを置いていないか？

燃えやすいものを置かない。

チェック * 機器外装に異常な変色はないか？
* 機器外装の下部周辺などにサビや穴開きはないか？
* 運転中に機器から異常音が聞こえないか？
* 機器・配管から水漏れはないか？

現象があった場合は、販売店または、弊社窓口へ連絡する。



(例：GT-2053AWX)

チェック 排気口にススがついていないか？

ついていたら、販売店または、弊社窓口へ連絡する。

チェック 排気口・給気口がほこりなどでふさがっていないか？

ふさがっている場合は、掃除する。

お手入れ(こまめに掃除)

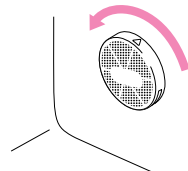
● 循環アダプターのフィルター ●

フィルターが詰まると、お風呂の温度がご希望の温度にならないおそれがありますので、以下の方法で必ずこまめに掃除してください。

※運転スイッチ「切」にしてからおこなってください。

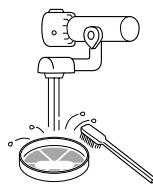
※フィルターは必ず正常に取り付けて使用してください。外したままや、正常に取り付けられていない状態で使用すると、機器が故障することがあります。

1 循環アダプターのフィルターを左に回して外す

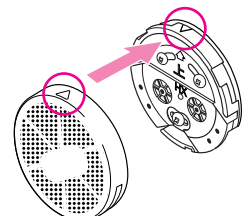


(循環アダプターの形状は、異なる場合があります)

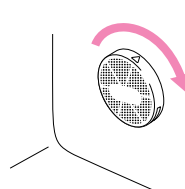
2 歯ブラシなどで水洗いする



3 △同士を合わせてはめ込む



4 右に止まるまで回して固定する



お手入れ(定期的)

● 機器本体 ●

* 機器本体の外装の汚れは、ぬれた布で落したあと充分水気をふき取ってください。

特に汚れのひどいときには、中性洗剤を使用してください。

* 海に近く潮風が当たりやすい地域の場合、潮風によって、機器本体および配管接続部にサビが発生する場合があります。サビがひどい場合は、機器本体内部への影響も考えられますので、点検(有料)をおすすめします。

● リモコン ●

リモコンの表面が汚れたときは、湿った布で軽くふいてください。

お願い リモコンの掃除には、塩素系のカビ洗浄剤や酸性の浴室用洗剤などを使用しない

変形する場合があります。

お願い リモコンに、水しぶきをかけない、蒸気を当てない、故意に水をかけない

炊飯器、電気ポットなどに注意。故障の原因になります。防水型のリモコンでも、多量の水は故障の原因になります。

● お風呂の配管 ●

* ポンプで浴槽の水を循環させるため、湯あかはたまりにくくなっていますが、雑菌などが気になる場合は市販のふろがま洗浄剤をお試しください。(ふろがま洗浄剤の説明書に従って正しく洗浄してください)

* ふろ配管クリーンによって配管内の残り湯を押し出すことができます。(P38,39)

● 水抜き栓のフィルター ●

水抜き栓のフィルターにゴミなどが詰まると、お湯の出が悪くなったりお湯にならない場合がありますので、以下の方法で掃除をしてください。

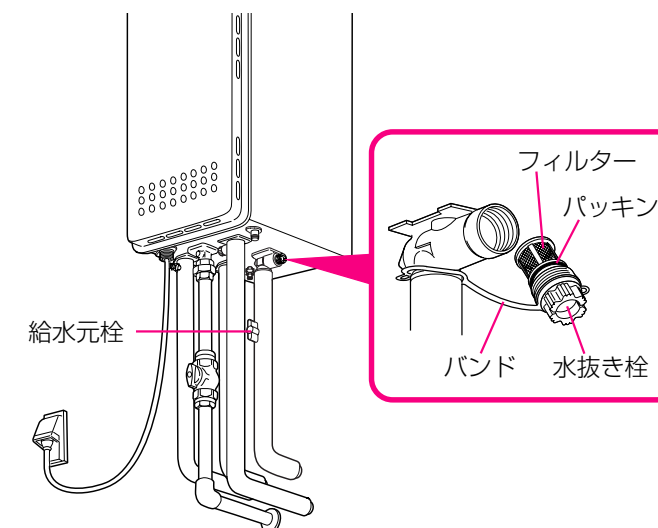
※お湯の使用後は、機器内のお湯が高温になっていますので、運転スイッチ「切」にして機器が冷えてからおこなってください。(やけど予防のため)

※水抜き栓からお湯(水)が出ますので、機器の下に容器などを置いて排水を受けてください。

1. 給水元栓を閉める。
2. すべての給湯栓を開ける。
3. 水抜き栓を左に回して外す。(※1)
4. 配管とつながっているバンドから外す。
5. フィルター部分を歯ブラシなどで水洗いする。(※2)

6. 元どおりに水抜き栓を取り付ける。
7. すべての給湯栓を閉める。
8. 給水元栓を開け、水抜き栓の周囲に水漏れがないことを確認する。

(※1)このとき水(湯)が出るので注意してください。
(※2)水抜き栓からフィルターが外れた場合は、水抜き栓とフィルターとのパッキンをなくさないように注意してください。



(例：GT-2053AWX)

● 定期点検のおすすめ(有料) ●

ご使用上支障がない場合でも、不慮の事故を防ぎ、安心してより長くご使用いただくために、年1回程度の定期点検をおすすめします。

なお、給水用具(逆流防止装置)に関しては、(社)日本水道協会発行の給水用具の維持管理指針に示されている定期点検の実施をおすすめします。時期は4~6年に1回程度をおすすめします。点検は販売店にご相談ください。

故障・異常かな？と思ったら-1

こんなときは	こんなことが考えられます	対策
給湯栓を開いてもお湯が出てこないお湯にならない	ガス栓・給水元栓が全開になっていない。	ガス栓・給水元栓を全開に。
	断水している。	復旧を待つ。
	給湯栓が充分開いていない。	給湯栓を充分に開ける。
	ガスメーター(マイコンメーター)がガスを遮断している。	ガス事業者に連絡を。
	LPガスの場合、ガスがなくなっている。	他のガス器具が使用できるか確認→使用できなければガス事業者に連絡を。
	水抜き栓のフィルターにゴミなどが詰まっている。	☞P51
	凍結している。	☞P49
	運転スイッチ「切」になっている。	運転スイッチ「入」に。
夏場などの水温が高いときに低温のお湯を少量出そうとすると、お湯になりません。	給湯温度を上げるか、給湯栓をもっと開いて使用する。	
お湯が出てくるまで時間がかかる	機器から給湯栓まで距離があるためです。	異常ではありません。
低温のお湯が出ない	ガス栓・給水元栓が全開になっていない。	ガス栓・給水元栓を全開に。
	給湯温度の設定が合っていない。	☞P24
	夏場などの水温が高いときに低温のお湯を出そうとすると、お湯の温度が設定温度より高くなる場合があります。	給湯栓をもっと開いて使用する。
	少量のお湯を出そうとすると、お湯の温度が設定温度より高くなる場合があります。	もう少し給湯栓を開いて使用する。
	弊社ソーラー接続ユニットを使用して太陽熱温水器と接続している場合、太陽熱温水器でお湯の温度が高くなるため、低温のお湯が出ない場合があります。	異常ではありません。
高温のお湯が出ない	ガス栓が全開になっていない。	ガス栓を全開に。
	給湯温度の設定が合っていない。	☞P24
給湯栓を絞ると水になった	給湯栓から流れるお湯の量が1分間に約3.5L以下になったとき消火します。給湯栓をもっと開いてお湯の量を多くすれば、お湯の温度は安定します。	異常ではありません。
給湯温度の調節ができない	操作しているリモコンが優先になっていない。	優先切替。☞P25
給湯温度の設定がある温度以上、上げられない	ユーザー設定の項目No.11で給湯温度の上限を設定している。	☞P43
お湯が白く濁って見える	水中に溶け込んでいた空気が熱せられ、細かい泡となって出てくる現象で、無害なものです。	異常ではありません。
給湯栓から出るお湯の量が変化する	お湯を使用中に、他の場所でお湯を使用したりふろ自動をすると、お湯の量が減る場合があります。また、水道の圧力や配管条件によっては、極端にお湯の量が減ったりいったん止まる場合があります。	異常ではありません。いずれもしばらくすると安定します。
	給湯栓の種類によっては、初め多く出てその後安定するなど、出湯量が変化するものがあります。	異常ではありません。

こんなときは	こんなことが考えられます	対策
ふろ温度の設定がある温度以上、上げられない	ユーザー設定の項目No.20でふろ温度の上限を設定している。	☞P45
設定したふろ温度どおりに沸き上がらない	お湯はり中にふろ温度を低く設定し直した場合、実際の沸き上がりの温度は設定温度より高くなる場合があります。	異常ではありません。
おふろのお湯がぬるいおふろのお湯があつい	ふろ温度の設定が合っていない。	☞P30
	浴槽の循環アダプターのフィルターにゴミや毛髪が詰まっている。	☞P50
	浴槽の循環アダプターのフィルターが確実に取り付けられていない。	確実に取り付ける。 ☞P50
	ユーザー設定の項目No.20でふろ温度の上限を設定している。	☞P45
設定したふろ湯量どおりに沸き上がらない	ふろ湯量の設定が合っていない。	☞P31
	浴槽の循環アダプターのフィルターにゴミや毛髪が詰まっている。	☞P50
	沸き上がらないうちに、何度もふろ自動スイッチの「切」「入」をくりかえすと、お湯があふれることがあります。	異常ではありません。
	残り湯の量によっては、沸き上がり量が異なる場合があります。	☞P28,29
	【全自動タイプの場合】上記4点を確認してもなお問題のあるときは、記憶しているふろ湯量(水位)が合っていない可能性があります。	ふろ湯量(水位)をリセットする。☞P59
【自動タイプの場合】浴槽に人が入っているときにふろ自動スイッチを「入」にすると、お湯があふれることがあります。	異常ではありません。	
【自動タイプの場合】「自動タイプで困ったときは」をご覧ください。	☞P9	
浴槽の循環アダプターから「ポコ、ポコ」と空気の出る音がすることがある	おふろの配管などにたまった空気が出る音です。	異常ではありません。
お湯はりの初めに水が出る	水温が高いときや、ふろ温度を低く設定しているときは、お湯はりの初めに水が出る場合があります。	異常ではありません。
ふろ自動や追いだきの沸き上がりがいつもより遅い ふろ自動が途中で停止した	ふろ自動と給湯を同時に使うと、お湯はりを一時中断します。そのため、沸き上がりが遅くなったり、ふろ自動が途中で停止したりします。	異常ではありません。給湯の使用をやめると改善します。
ふろ自動や追いだきを始めるとにごったお湯が出る	ふろ配管クリーンをしていない場合、ふろ自動や追いだきを始めた直後、配管中の残り湯が若干混入します。特ににごり系の入浴剤を使用した場合は、目立つことがあります。	☞P38,39

故障・異常かな？と思ったら-2

(つづき)

こんなときは	こんなことが考えられます	対策
お風呂	浴槽の循環アダプターからお湯が出たり止まったりする	ふろ自動スイッチを押すと、残り湯の量を確認するためにポンプが動き、しばらくは循環アダプターからお湯が出たり止まったりします。 異常ではありません。
	お風呂を使用していないのに浴槽の循環アダプターからお湯(水)が出る	お湯を使うと、機器内があたためられて、配管に残っている水が循環アダプターから出ることがあります。 異常ではありません。
		凍結予防のためポンプが回り、配管に残っている水が循環アダプターから出ることがあります。 異常ではありません。
		【全自動タイプの場合】 浴槽のお湯(水)を排水中、ふろ配管クリーンがはたらくと、循環アダプターからお湯が出ます。 ☞P38
	追いだきができない 追いだきが途中で停止した	浴槽の循環アダプター上部より5cm以上、お湯(水)が入っていない。 確認する。
		ポンプの呼び水をしていない。 ☞P16の手順4
		浴槽の循環アダプターのフィルターにゴミや毛髪が詰まっている。 ☞P50
		断水している。(断水時は、浴槽にためていた残り湯の追いだきはできません) 復旧を待つ。
	追いだきしても ふろ温度が上がらない	ユーザー設定の項目No. 20でふろ温度の上限を設定している。 ☞P45
	【全自動タイプの場合】 自動ふろ配管クリーンが はたらかない	自動ふろ配管クリーンの内容を再確認のうえ、操作する。 ☞P38
停電した。(停電後は、自動ふろ配管クリーンのはたらきません) 異常ではありません。		
ユーザー設定の項目No. 5が「3」になっている。 「1」か「2」にする。☞P43		

こんなときは	こんなことが考えられます	対策
リモコン	運転ランプが点灯しない	停電している。 復旧を待つ。 電源プラグが抜けている。 電源プラグの確認を。
	時計表示が「-:-」になっている	停電後、再通电すると時計表示が「-:-」になりますので、時計をあわせ直してください。 ☞P22
	浴室リモコンが 表示の節電の状態にならない	ユーザー設定の項目No. 2が「2」か「3」になっている。 ☞P41
		給湯温度を60℃に設定している場合は、表示の節電はしません。 異常ではありません。
		ふろ自動ランプ点灯中は、表示の節電はしません。 異常ではありません。
	浴室リモコンの画面表示が いつのまにか消えている	お湯を使わないまま、またはスイッチを押さないまま約10分(お風呂の機能を使った場合、約1時間)たつと画面表示が消えます。 お湯を使ったり、スイッチを押すと、表示の節電を解除します。
	浴室リモコンのスイッチを 押しても、 そのスイッチの動作をしない (例)運転スイッチを押して 「切」にしたはずなのに、 切れていない など...	表示の節電中は、1回押すと表示の節電を解除し、もう1回押すとそのスイッチの機能がはたらくスイッチと、1回押すだけでそのスイッチの機能がはたらくスイッチがあります。(運転スイッチ「入」「切」は、運転ランプの点灯・消灯で確認してください) ☞P5
	リモコンのスイッチや表面の ビニールが 破れてきた、はがれてきた、 浮き上がって空気が入っている	リモコンの表面には、出荷時に保護シート(表面に傷などがつかないようにするためのもの)が貼ってあります。この保護シートは、はがさずに使用してもはがして使用してもかまいません。 保護シートをはがさずに使用した場合は、よく触れる部分などが破れてきたりはがれてきたりしますが、そこからリモコンに水が入って故障することはありません。
	リモコンに❄マークが 点灯している	凍結予防のためポンプが作動しているときに点灯します。 異常ではありません。

故障・異常かな？と思ったら-3

こんなときは	こんなことが考えられます	対策
寒い日に排気口から湯気が出る	冬に吐く息が白く見えるように、排気ガス中の水蒸気が白く見えます。	異常ではありません。
運転中に停止した	ガス栓・給水元栓が全開になっていない。	ガス栓・給水元栓を全開に。
	断水している。	復旧を待つ。
	給湯栓が充分開いていない。	給湯栓を充分に開ける。
	ガスメーター(マイコンメーター)がガスを遮断している。	ガス業者に連絡を。
	LPガスの場合、ガスがなくなっている。	他のガス器具が使用できるか確認→使用できなければガス業者に連絡を。
運転を停止しても、しばらくの間ファンの回転音(ブーン)がする 運転スイッチを「入」「切」したり、給湯栓を開閉したり、機器の使用後しばらくするとモータが動く音(クックッ、クー)がする	再使用時の点火をより早くするため、また、再使用時にお湯の温度を早く安定させるために機器が作動している音です。	異常ではありません。
ポンプの回転音(ウーン)がする	追いだし終了後、お湯をませるためにポンプがしばらく回ることがあります。	異常ではありません。
	ふろ予約時、予約時刻の1～2時間前に、残り湯チェックのためポンプの運転をします。	異常ではありません。
	気温が下がると、凍結予防のためにポンプを作動させます。	異常ではありません。
過圧防止安全装置(水抜き栓)から、お湯(水)が少しの間出ることがある	機器内に高い圧力が生じたとき、過圧防止安全装置のはたらきにより、過圧防止安全装置(水抜き栓)から水滴が落ちることがあります。	異常ではありません。
水が青く見える 浴槽や洗面台が青く変色した	浴槽や洗面台が水中に含まれる微量の銅イオンと脂肪分(湯あか)により青く着色することがありますが、健康上問題ありません。	浴室用洗剤とスポンジでこまめに掃除することにより着色しにくくなります。

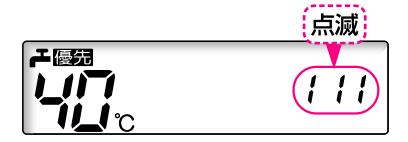


故障表示が出ているときは

不具合が生じたとき、時計表示部に故障表示が点滅します。下表に応じた処置をしてください。(お客さまで対処できるもののみ記載しています)



(浴室リモコンの表示例)



(台所リモコンの表示例)

故障表示	原因	処置
002	初めてふろ自動をするとき、浴槽に試運転時の水などが残っていたため	再度ふろ自動スイッチを押すと故障表示が消えますので、次回ふろ自動をするとき、浴槽内に残り湯がない状態でおこなってください。(それ以降は残り湯があってもふろ自動ができます)
011	給湯を連続60分以上運転したため	給湯栓を閉め、運転スイッチをいったん「切」にし、再度「入」にして使用してください。
012	追いだきを連続90分以上運転したため	運転スイッチをいったん「切」にし、再度「入」にしてください。浴槽のお湯の温度が高温になっている場合は、安全のため点検を受けてください。
032	浴槽の排水栓の閉め忘れ	リモコンの音声「♪おふろの栓を確認してください」でもお知らせします。浴槽の排水栓を閉め、再操作をして表示・音声が出なければ正常です。
111	点火エラーが生じたため	運転スイッチ「切」にし、P58の※の事項を確認して、問題があれば処置してください。その後運転スイッチ「入」にし、給湯栓を開いて表示が出なければ正常です。
161	お湯の温度が設定温度より異常に上がりすぎたため	給湯栓を閉め、運転スイッチをいったん「切」にし、再度「入」にして、給湯栓をもっと開いて使用してください。
562	断水などで水が通っていないため(ふろ自動、追いだき、たし湯、たし水するとき)	給水元栓が開いているか、断水していないか(水栓から水が出るか)を確認し、いったん運転スイッチ「切」にし、通水を確認してから再使用してください。
632	おふろの追いだきするとき、浴槽のお湯(水)が足りない	運転スイッチをいったん「切」にして再び「入」にし、浴槽のお湯(水)を循環アダプターの上部より5cm以上入れてからおふろの追いだきをしてください。
	循環アダプターのフィルター詰まり、または、フィルターが正常に取り付けられていないため	循環アダプターのフィルターが詰まっているか、フィルターが正常に取り付けられているか確認して、運転スイッチをいったん「切」にし、再度「入」にして使用してください。
888	長期間にわたり、機器を使用した場合に表示します	販売店または、弊社窓口にご連絡してください。点検のご案内をさせていただきます。(機器は使用できます)
900 901	本体の燃焼に異常が生じたため	運転スイッチをいったん「切」にして再び「入」にしてもリセットできない、またはリセットしてもたびたび表示が出る場合は、修理を依頼してください。
101	給排気に異常が生じたため安全のために能力を低下させます	能力低下の状態で使用できますが、安全のため点検を受けてください。
991	本体の燃焼に異常が生じたため	機器が使用できません。修理を依頼してください。

(つづく)

故障・異常かな？と思ったら-4

(つづき)

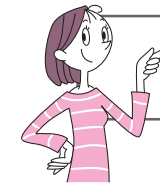
※ **!!!** 表示時の確認事項

- | | |
|---|---------------------------|
| ガス栓が開いているか | ▶ 開いていなければ、全開にしてください。 |
| ガスメーター(マイコンメーター)が
ガスを遮断していないか | ▶ 遮断していたら、ガス事業者にご連絡ください。 |
| LPガスの場合、ガスがなくなっていないか
(他のガス器具が使用できるか) | ▶ 使用できなければ、ガス事業者にご連絡ください。 |

● 以下の場合、販売店または、弊社窓口にご連絡ください ●

- * 前記以外の表示が出る時
- * 前記の処置をしてもなお表示がくりかえし出るとき
- * その他、わからないとき

【全自動タイプのみ】 設定したふろ湯量にならないときは(水位のリセット)

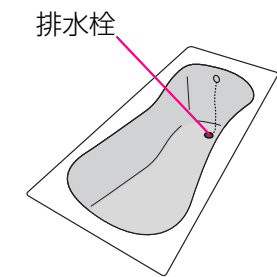


P53「設定したふろ湯量どおりに沸き上がらない」を確認しても、設定した湯量にならない場合は、下記の手順をお試しください。

1 浴槽のお湯(水)を空にする



2 排水栓を閉める



3 浴室リモコンで、ふろ湯量を設定し直す(☞P31)

4 **運転入/切** を「切」にする

5 ふたの中の **たし湯** と **たし水** を同時に、ピッと鳴るまで(約2秒間)押す

【浴室リモコン】



- * 自動的に **運転入/切** と **ふろ自動** が「入」になり、ふろ自動が始まります。
- * 通常のふろ自動より、沸き上がりに時間がかかります。

ふろ自動が完了するまで停止しないでください

- * 沸き上がるとメロディでお知らせします。

アフターサービスについて

サービスを依頼される時

P52～59の「故障・異常かな?と思ったら」を調べていただき、なお異常のあるときは、販売店または、弊社窓口にご連絡ください。

● 連絡していただきたい内容 ●

品名 …………… 機器正面に貼り付けてある銘板または保証書をご覧ください
 お買い上げ日 …………… 保証書をご覧ください
 異常の状況 …………… 故障表示など、できるだけ詳しく
 ご住所・ご氏名・電話番号
 訪問ご希望日



※作業に危険を伴う場所に製品が取り付けられている場合は、アフターサービスをお断りすることがあります。
 (工事店にご相談ください)

● 修理料金のしくみ ●

修理料金は **技術料** + **部品代** + **出張料** などで構成されています。

- 技術料: 製品のある場所に技術者を派遣するための料金です。
- 部品代: 修理に使用した部品代金です。
- 出張料: 診断・故障個所の修理および部品交換・調整・試運転などの作業にかかる料金です。

保証について

この取扱説明書には保証書がついています。
 必ず販売店名・お買い上げ日などが記入されているのを確認してください。
 保証書の内容をよくお読みになったあとは、大切に保管しておいてください。

無料修理期間経過後の故障修理については、修理によって機能が維持できる場合、有料で修理いたします。

補修用性能部品の保有期間

この製品の補修用性能部品の保有期間は、製造打切後10年です。
 なお、補修用性能部品とは、製品の性能を維持するための部品です。

移設される場合

転居などで機器を移設される時は、機器(銘板)に表示してあるガスの種類・電源(電圧・周波数)が移設先と合っているか必ずご確認ください。
 不明のときは、移設先のガス事業者、販売店または、弊社窓口にご相談ください。

ガスの種類の異なる地域へ移設される時は、機器の改造・調整が必要です。この改造・調整に伴う費用は、保証期間中でも有料です。
 ※ガスの種類によっては改造・調整できない場合があります。

その他

BL認定品には、機器の前面にBLマークを表示しています。
 BL認定品は、「優良住宅部品」「瑕疵保証・賠償責任保険付」です。
 (財)ベターリビングお客様相談室の電話番号は「03-5211-0680」です。

主な仕様-1

- ・本仕様は改良のためお知らせせずに変更することがあります。
- ・出湯能力は湯水混合の計算値です。
- ・但し、水圧、給湯配管の条件、お湯の設定温度によって多少異なります。
- ・ガスはJISに規定する標準ガス、標準圧力での値です。
- ・機種によっては、該当しないガス種もあります。

仕様表

20号					
全自動タイプ	品名	GT-2053AWX	GT-2053AWX-T	GT-2053AWX-TB	GT-2053AWX-H
	型式名	GT-2053(S)AWX	GT-2053(S)AWX-T	GT-2053(S)AWX-TB	GT-2053(S)AWX-H
自動タイプ	品名	GT-2053SAWX	GT-2053SAWX-T	GT-2053SAWX-TB	GT-2053SAWX-H
	型式名	GT-2053(S)AWX	GT-2053(S)AWX-T	GT-2053(S)AWX-TB	GT-2053(S)AWX-H
種類	給湯方式	先止め式			
	設置方式	屋外設置形			
点火方式	放電点火式				
水圧	使用水圧(MPa)	0.1~1.0 (1.0~10.0kgf/cm ²) <推奨水圧 0.15~0.5 (約1.5~5.0kgf/cm ²) >			
	作動水圧(kPa)	10 (0.1kgf/cm ²)			
最低作動流量(L/分)	3.5				
外形寸法(mm)	高さ619×幅250×奥行310				
質量(本体)(kg)	25				
接続口径	ふろ(行き・戻り)	R1/2			
	給湯	R1/2 または R3/4(製品により異なります)			
	給水	R1/2 または R3/4(製品により異なります)			
	ガス	都市ガス12A,13A…R3/4 LPガス…R1/2			
電気関係	電源	AC100V (50/60Hz)			
	消費電力(50/60Hz) <W>	160/180	175/195		
	待機時消費電力(W)	2.8			
湯温制御方式	電子式ガス比例制御方式				
安全装置	立消え安全装置、残火安全装置、過熱防止装置、凍結予防装置、過圧防止安全装置、漏電安全装置、空だき安全装置、沸騰防止装置、誘導電保護装置、逆流防止装置				

16号					
全自動タイプ	品名	GT-1653AWX	GT-1653AWX-T	GT-1653AWX-TB	GT-1653AWX-H
	型式名	GT-1653(S)AWX	GT-1653(S)AWX-T	GT-1653(S)AWX-TB	GT-1653(S)AWX-H
自動タイプ	品名	GT-1653SAWX	GT-1653SAWX-T	GT-1653SAWX-TB	GT-1653SAWX-H
	型式名	GT-1653(S)AWX	GT-1653(S)AWX-T	GT-1653(S)AWX-TB	GT-1653(S)AWX-H
種類	給湯方式	先止め式			
	設置方式	屋外設置形			
点火方式	放電点火式				
水圧	使用水圧(MPa)	0.1~1.0 (1.0~10.0kgf/cm ²) <推奨水圧 0.15~0.5 (約1.5~5.0kgf/cm ²) >			
	作動水圧(kPa)	10 (0.1kgf/cm ²)			
最低作動流量(L/分)	3.5				
外形寸法(mm)	高さ619×幅250×奥行310				
質量(本体)(kg)	25				
接続口径	ふろ(行き・戻り)	R1/2			
	給湯	R1/2 または R3/4(製品により異なります)			
	給水	R1/2 または R3/4(製品により異なります)			
	ガス	R1/2			
電気関係	電源	AC100V (50/60Hz)			
	消費電力(50/60Hz) <W>	150/170	160/180	155/175	
	待機時消費電力(W)	2.8			
湯温制御方式	電子式ガス比例制御方式				
安全装置	立消え安全装置、残火安全装置、過熱防止装置、凍結予防装置、過圧防止安全装置、漏電安全装置、空だき安全装置、沸騰防止装置、誘導電保護装置、逆流防止装置				

主な仕様-2

- ・本仕様は改良のためお知らせせずに変更することがあります。
- ・出湯能力は湯水混合の計算値です。但し、水圧、給湯配管の条件、お湯の設定温度によって多少異なります。
- ・ガスはJISに規定する標準ガス、標準圧力での値です。
- ・機種によっては、該当しないガス種もあります。

能力表

※品名は仕様表を参照してください。

20号		型式名		1時間当りのガス消費量 (最大消費量) < kW >			出湯能力(最大時) < L/分 >	
使用ガス		給湯ふろ併用	給湯側	ふろ側	水温+25℃上昇	水温+40℃上昇		
都市ガス	13A	53.6	51.4	14.0	24	15		
	12A	50.0	47.9	13.0	22.5	14		
LPガス		53.6	51.4	14.0	24	15		

16号		型式名		1時間当りのガス消費量 (最大消費量) < kW >			出湯能力(最大時) < L/分 >	
使用ガス		給湯ふろ併用	給湯側	ふろ側	水温+25℃上昇	水温+40℃上昇		
都市ガス	13A	45.2	42.8	14.0	20	12.5		
	12A	42.1	39.9	13.0	18.5	11.5		
LPガス		45.2	42.8	14.0	20	12.5		

リモコン音声一覧-1

操作の一例を記載しています。

操作	スイッチ	条件など	音声(抜粋)
運転「入」	「入」	給湯温度55℃以下のとき	♪
		給湯温度60℃のとき	♪ あついお湯が出ます
時計をあわせる【台所リモコン】	 時刻すすむ で時刻設定 		♪ 時刻が変更できます
			♪ 設定しました
お湯の温度を調節する	で温度調節	給湯温度55℃以下に調節	♪ 給湯温度を○度に変更しました
		給湯温度60℃に調節	♪ あついお湯が出ます 給湯温度を60度に変更しました
		そのリモコンが優先でないとき	♪ (ピピピ)
	【浴室リモコン】	「入」 「切」	給湯温度が変更できます 給湯温度が○度に変更されました
おふろにお湯をためて沸かす<ふろ自動>	「入」		♪ お湯はりをします
		沸き上がりが近づくと	♪ (ピピピ)もうすぐおふろが沸きます
		沸き上がり	♪♪♪ ~ おふろが沸きました
沸き上がりのふろ温度を調節する【浴室リモコン】	で温度調節		♪ おふろの温度を○度に変更しました
沸き上がりのふろ湯量を調節する【浴室リモコン】	で湯量調節		♪ おふろの湯量を変更できます ♪ おふろの湯量を変更しました
ぬるいおふろのお湯を沸かす<追いだき>	「入」		♪ 追いだきをします
		(台所リモコンで追いだきした場合)	
		沸き上がりが近づくと	♪ (ピピピ)もうすぐおふろが沸きます
		追いだき完了	♪♪♪ ~ おふろが沸きました
おふろにお湯をたして増やす<たし湯>【浴室リモコン】	「入」		♪ たし湯をします
	たし湯中に でたし湯量調節		♪ たし湯の量を変更できます ♪ たし湯の量を変更されました
おふろに水をたしてぬるくする<たし水>【浴室リモコン】	「入」		♪ たし水をします
	たし水中に でたし水量調節		♪ たし水の量を変更できます ♪ たし水の量を変更されました

(つづく)

リモコン音声一覧-2

(つづき)

操作	スイッチ	条件など	音声(抜粋)
浴室から台所リモコンのチャイムを鳴らす <呼び出し> 【浴室リモコン】	呼出		♪♪♪ ~ お風呂で呼んでいます
お好みの時刻に沸き上がるよう設定する <ふろ予約> 【台所リモコン】	ふろ予約		♪ ふろ自動の予約ができます
	時刻すすむ 給湯温度 もどる	時計あわせをしていないとき	♪ (ピピピ)
	ふろ予約		♪ 予約を設定しました
	ふろ予約		♪ 予約を解除しました
ふろ配管クリーン		開始時	♪ お風呂の配管クリーンをします
操作音・音声ガイド・呼び出し音の音量を変更する	音量 「入」		♪ 音量が変更できます
	音量 または 給湯温度 で変更		♪ 音量が変更されました

故障表示	音声(抜粋)
032 (浴槽の排水栓の閉め忘れ)	♪ お風呂の栓を確認してください

初期設定一覧

項目	初期設定
時計表示(未設定時)	-:--
給湯温度	40℃
ふろ温度	40℃
ふろ湯量	6 (全自動タイプ 38cm 自動タイプ 200L)
たし湯量	20L
たし水量	10L
操作音・音声ガイド・呼び出し音の音量	2 (中) ★

★は、ユーザー設定の項目No. 19でリセットできる項目です。

ユーザー設定(←P41~45)の項目	項目No.	初期設定	
リモコンの音声ガイド	1	ON (あり)	★
「表示の節電」と時計表示	2	1 (する)	★
沸き上がり後の自動保温・自動たし湯の時間	4	4 時間	★
自動ふろ配管クリーン	5	1 (する)	
沸き上がり後の自動たし湯	6	ON (する)	★
給湯温度の上限(最高温度)	11	60℃	★
浴室リモコンで追いだき操作した場合の追いだき温度	13	0 (浴槽のお湯の温度+約1℃まで)	★
沸き上がりのお知らせ	14	1 (1回)	★
浴室リモコンで追いだき操作した場合の追いだき完了のお知らせ	15	OFF (しない)	★
ふろ温度の上限(最高温度)	20	OFF (48℃)	★
台所リモコンのスイッチを押したときの表示画面の明るさ	21	2 (標準)	★

無料修理保証書

本書は、本書記載内容で無料修理をおこなうことをお約束するものです。お買い上げの日から下記保証期間中故障が発生した場合は、本書をご提示の上、お買い上げの販売店または、弊社窓口にて修理をご依頼ください。

お客さま	ご芳名	様		B L 認 定 品	GT-2053AWX	GT-2053SAWX	
	ご住所				GT-2053AWX-T	GT-2053SAWX-T	
販売店	店名	扱	者	印	GT-2053AWX-TB	GT-2053SAWX-TB	
	住所				GT-2053AWX-H	GT-2053SAWX-H	
	電話番号				GT-1653AWX	GT-1653SAWX	
お買い上げ日		平成	年	月	日	GT-1653AWX-T	GT-1653SAWX-T
						GT-1653AWX-TB	GT-1653SAWX-TB
						GT-1653AWX-H	GT-1653SAWX-H

《保証対象部分・保証期間》

- 保証対象部分：機器本体(リモコン含む)
- 保証期間：お買い上げ日より2年間。但し、下記部品については別途以下の年数を保証いたします。
熱交換器・機器本体内の電装基板・・・5年間

《無料修理規定》

- 取扱説明書、本体貼付ラベル等の注意書に従った正常な使用状態で、保証期間中に故障した場合には、お買い上げの販売店または、弊社窓口が無料修理致します。
- 保証期間内に故障して無料修理を受ける場合は、お買い上げの販売店または、弊社窓口にご依頼の上、修理に際して本書をご提示ください。なお、離島及び離島に準ずる遠隔地への出張修理をおこなった場合には、出張に要する実費を申し受けます。
- ご転居の場合は事前にお買い上げの販売店または、弊社窓口にご相談ください。
- ご贈答品等で本書に記入してあるお買い上げの販売店に修理の依頼ができない場合には、弊社窓口にご相談ください。
- 保証期間内でも次の場合には有料修理になります。
 - 取扱説明書、本体貼付ラベル等の注意書によらない使用上の誤り、及び不当な修理や改造による故障及び損傷。
 - お買い上げ後の専門業者以外による取付場所の移動、落下等による故障及び損傷。
 - 建築躯体の変形等機器本体以外に起因する当該機器の不具合、塗装の色あせ等の経年変化またはご使用に伴う摩耗等により生じる外観上の現象。
 - 火災、塩害、地震、風水害、雷、煤煙、降灰、酸性雨、腐食性等の有害ガス、ほこり、異常気象、異常電流、異常電圧、異常電磁波、異常周波数、ねずみ・鳥・くも・昆虫類等の侵入及びその他の天災、地変による故障及び損傷。
 - 水道管の錆び等異物の流入による故障及び損傷。
 - 車両、船舶に備品として搭載された場合に生じた故障及び損傷。
 - 工事説明書に指示する方法以外の工事設計または取付工事等が原因で生じた不具合、故障及び損傷。
 - 業務用(喫茶店、理美容院、飲食店、事務所等)でご使用になった場合。
 - 機器に表示してある以外の使用燃料・使用電源(電圧・周波数)でご使用になった場合。
 - 温泉水、井戸水、地下水を給水したことに起因する不具合。
 - 排水不良等による機器の冠水等に起因する不具合。
 - 本書のご提示がない場合。
 - 本書にお買い上げ年月日、お客さま名、販売店名の記入捺印のない場合、あるいは字句を書き替えられた場合。
- 本書は日本国内においてのみ有効です。This warranty is valid only in Japan.

保証責任者 **株式会社ノーリツ** 神戸市中央区江戸町93番地

■お客さまへ

- この保証書をお受け取りになる時にお買い上げ日、販売店名、扱者印が記入・捺印してあることを確認してください。
- 本書は再発行いたしませんので紛失されないよう大切に保管してください。
- 無料修理期間経過後の故障修理等につきましては、取扱説明書の「アフターサービスについて」の項をご覧ください。
- この保証書によって保証書を発行している者(保証責任者)、およびそれ以外の事業者に対するお客さまの法律上の権利を制限するものではありません。

修理・点検・商品についてのお問い合わせは・・・

株式会社ノーリツ
コンタクトセンター

電話料金無料

0120-911-026

携帯電話からのお問い合わせは・・・ 0570-064-910 (通話料がかかります)

コンタクトセンターにおかけいただくと音声ガイダンスが流れますので、お問い合わせの内容によって番号をお選びください。

① 修理の受付・故障に関するお問い合わせ

■(株)エヌティーエス コールセンター
【受付時間】24時間サービス受付

※(株)エヌティーエスは(株)ノーリツ100%出資の会社です。

FAX (東日本) 03-5327-5037
FAX (西日本) 078-928-4831

② 点検・所有者情報に関するお問い合わせ

■あんしん点検センター
【受付時間】〈平日〉9:00~17:30

③ 商品に関するお問い合わせ・その他

■お客さま相談センター
【受付時間】※年末年始(12月30日~1月4日)を除く
〈平日・土曜日〉9:00~19:00
〈祝日・日曜日〉10:00~18:00

FAX 078-921-5656

個人情報の取り扱いについて

■ご連絡いただいた個人情報はお問い合わせ対応に必要な範囲で使用し、当社規定により厳格に管理します。なお、個人を特定できない情報に加工し、ノーリツグループのサービス向上や製品開発等に利用させていただきます。 ■ご連絡頂いた個人情報に誤りがある場合、当社からご連絡できない場合があります。 ■ご連絡いただいた個人情報は、以下の場合を除き、第三者に開示・提供致しません。(1)修理や各種ご案内・お問い合わせ対応のために当社関係会社や販売店等へ連絡する場合(2)機密保持契約を締結した外部業者に業務を委託する場合(3)法令等にもとづく場合 ■お客さまご自身の個人情報の開示・訂正・利用停止等に関しては、お客さま相談センターにご連絡願います。

◆この取扱説明書は再生紙を使用しています◆

(161208)